

# NÝTT HJÚKRUNARHEIMILI Á HÖFN Í HORNAFIRÐI



HORT TIL SUBURS FRÁ GÖNGUSTÍG VIÐ SJÓ

## Nýtt hjúkrunarheimili á Höfn í Hornafirði

### Formáli

Hjúkrunarheimilið Skjólgarður mætir ekki lengur þeirri þörf sem fyrir er í sveitarfélaginu um íbúðir fyrir aldraða. Heimilið fullnægir ekki heldur nútíma viðmiðum um hjúkrunarheimili eða vinnuaðstöðu viðkomandi starfsfólks. Því ákváðu Heilbrigðisráðuneytið og Sveitarfélagið Hornafirður að efna til hönnunarsamkeppni, þar sem leitað skyldi leiða til að byggja við gamla hjúkrunarheimilið með hágvæmum hætti, en þó þannig að kröfum um vandaðan arkitektúr yrði mætt.

### Markmið

Að skapa aðlaðandi umgjörð um heimili eldri borgara, þar sem nýjar áherslur í hjúkrunarheimilum eru hafðar að leiðarljósi, þar sem “byggt er á þeirri meginreglu að að heimilismönnum sé eins og kostur er gert kleyft að taka þátt í sem flestum athöfnum daglegs lífs og að eiga hlut að ákvörðunum sem varða þá sjálfa og þeirra nánasta umhverfi”. “Heimili þar sem mannréttindi, mannuð og virðing eru í heiðri höfð”. Byggingu sem er ták nýra tíma og umhverf íbúa sína og veitir þeim öryggi og skjól og er jafnframt góður vinnustaður. Byggingu þar sem íbúar, starfsmenn og gestir mega njóta samneytis og fagurs útsýnis og skjóls fyrir vindum. Sérstök áhersla er lögð á að heimilismenn geti notið mikilfenglegs útsýnis út á Hornafirð og einnig út að Víkurbraut, en þar er talsverð umferð, t.d. vegna Hótel's Hornafjarðar, með tilheyrandi uppkomum sem stýtt geta heimilismönnum stundir.

### Hugmynd

Byggingu er plantað inn í ægifagra náttúruna við Hornafirð. Notendur hennar njóta útsýnis út á fjörðinn, en einnig til austurs, þar sem þeir geta fylgst með vegfarendum, jafnt túristum sem heimamönnum. Byggingin veitir íbúum skjól og til mótvægis við ósnortna náttúruna allt um kring, afmarkar hún tvo ólíka manngerða garða, sem snúa í austur og vestur.

### Útfærsla

Grunnflötur núverandi- og nýbyggingar verður “H” laga.

### Núverandi bygging

Innra skipulagi núverandi byggingar er breytt til að uppfylla nútíma kröfur. Hliðarbyggingin, sunnan við herbergisálmuna, fær hlutverk tengibyggingar. Þá er fyrirkomulagi glugga breytt með einföldum hætti til samræmis við nýtt innra skipulag.

### Nýbygging

Sunnan við og aðeins á ská við núverandi íbúðaálmu ris tveggja hæða ilöng bygging. Þar verða herbergjaálmur á báðum hæðum, en kapella austast á efri hæðinni. Neðri hæðin er nokkuð styttri. Íbúðirnar í nýju álmunni verða skásettar svo allir íbúar geti notið sólar og útsýnis úr íbúðum sínum. Allar íbúðirnar á efri hæð eru búnar litlum svölum.

### Innra skipulag

#### Jarðhæð/Nýbygging

Í nýbyggingunni verður íbúðaálma. Íbúðir samkæmt forskrift liggja beggja vegna við gang og sameiginleg setustofa íbúa liggur vestast, en þaðan verður óhindrað útsýni yfir Hornafirð og fjöllin hinum megin við fjörðinn. Við hinn enda gangsins er lítil setustofa hvaðan hægt verður að ganga út í garðinn sunnan við húsið. Setustofan er björt og hleypir birtu inn á ganginn. Þar eru einnig stigi og lyfta og aðkoma að neðri hæð tengibyggingarinnar (jarðhæð/núverandi hliðarbyggingar), en þar verða geymslur, fataherbergi starfsfólks, tæknirými og sjúkraþjálfun. Grafið verður frá útvegnum til að hleypa birtu inn í sjúkraþjálfunarherbergið, en úr herberginu verður einnig hægt að ganga út í Vesturgarð.

#### I.hæð/Núverandi bygging

Skipulagi núverandi íbúðaálmur er breytt. Íbúðir eru stækkaðar og þær búnar sér baðherbergjum, þannig að þær uppfylli nútíma kröfur. Vestan við álmuna verður byggð sameiginleg setustofa með óhindruðu útsýni til vesturs, en þar verður einnig aðstæða fyrir starfsmenn. Íbúðaálman nær að tenginganginum, sem tengir hjúkrunarheimilið við Heilsugæslu Hornafjarðar.

Austan við tenginganginn verða sjúkrarými og framreiðslueldhúss, með tilheyrandi búnaði og aðstöðu fyrir starfsmenn, geymslur og sorp.

Í beinu framhaldi af tenginganginum, til suðurs, er hliðarbyggingin, sem verður breytt í tengibyggingu og tengir gömlu íbúðaálmuna við þá nýju. Í tengibygggingunni verða dagvist, hárgreiðslustofa og fjölnotasalur, en úr honum verður hægt að ganga út á verönd vestan við tengibyggginguna. Í tengibygggingunni eru einnig skrifstofur og fundaherbergi og þar er aðalningangur heimilisins.

### I.hæð/nýbygging

Sunnan við tengibyggginguna er nýja íbúðaálman, en hún er eins og álman fyrir neðan. Þakgluggar hleypa dagsbirtu inn á íbúðaganginn. Austan við íbúðaálmuna verður kapella. Á milli íbúðaálmur og kapellu verður anddrými sem einnig nýttist sem setustofa fyrir íbúa, en þar geta þeir t.d. fylgst með ferðum túrista í kringum Hótel Höfn.

### Næsta umhverfi

Nýbyggingin er að mestu tveggja hæða og stallast niður í lóðina. Form austasta hluta nýbyggingarinnar, kapellunnar, tekur mið af núverandi byggingu.

### Lóð

Stór sameiginleg verönd/garður á tveimur hæðum snýr í vestur og er í skjóli íbúðaálmanna tveggja. Austan við heimilið er garður sem myndar eins konar torg og gerir aðkomu að heimilinu meira aðlaðandi. Sunnan við bygginguna eru verönd og grasflöt, en þar væri upplagt að útbúa þútt- og/eða leikvöll.

Herbergisálmurnar eru tengdar saman með útibúri sem liggur yfir vesturgarðinn, frá setustofu efri hæðar að verönd gömlu byggingarinnar.

Hjólástæði eru undir skyggni við vegg framreiðslueldhúss.

30 bílastæði liggja upp við Víkurveg, en stefnt er að því að sem flestir starfsmenn komi hjólandi til og frá vinnu.

### Umhverfisvænar lausnir.

Í tillöggunni eru sjálfbærni og umhverfisvænar lausnir í mannvirkjagerð hafðar að leiðarljósi. Horft hefur verið til þátta eins og heilsu og velliðunar, byggingarefna, innri rýma og samgangna. Þak er tryft, en það eykur á líffræðilega fjölbreytni og nýtir regnvatn betur.

### Byggingarlýsing nýbyggingar

Sökklar og plata verða steinsteyp. Efri hæðir verða byggðar úr krosslímdum viðareiningum, einangruðum að utan og klæddar ýmist með stórum keramikflekum eða standandi viðarlistum. Sérstök áhersla verður lögð á hljóðvist í húsinu og lofttræsing og lagnakerfi munu uppfylla ströngustu kröfur.

Á síðustu árum hefur átt sér stað gríðarmikil þróun viðarbygginga og virðast lítil takmörk vera á stærð þeirra. Vistvænni byggingar fyrirfinnast tæpast og eldvarmarmál hafa verið leyst.

Innveggir verða úr krosslímdum timbureiningum, ýmist gipsvarðir eða lakkaðir með eldvarmarlakk og hvíttaðir. Innveggir kapellu verða hlaðnir úr innansveitargrjóti. Gólf verða lögð línóleum dúkum, flisum og gólf kapellu verður lagt eikarparketi. Loft í almennum rýmum verða bún hljóðisogspötum, en í íbúðum verða þau eldvarmarlökkuð og hvítuð.

Breytingar á núverandi byggingu verða aðalega innra skipulag.

### Áfangaskipting

Fremur einfalt er byggja við núverandi hjúkrunarheimili úr krosslímdum timbureiningum. Byggingaraðferðinni fylgir lítil ryk- og hávaðamengun og styttri framkvæmdatími.

### Frekari stækkun

Í tillöggunni er gert ráð fyrir að hægt verði með einföldum hætti að bæta við þriðju íbúðaálmunni. Staðsetning hennar er sýnd með brotalínu á aðstöðumynd.

### Helstu stærðir

	nýbygging	núverandi bygging (notað)	samtals
0. jarðhæð:	583m <sup>2</sup>	140m <sup>2</sup>	723m <sup>2</sup>
1. hæð:	715m <sup>2</sup>	830m <sup>2</sup>	1.545m <sup>2</sup>
Samtals:	1.298m <sup>2</sup>	990m <sup>2</sup>	2.268m <sup>2</sup>



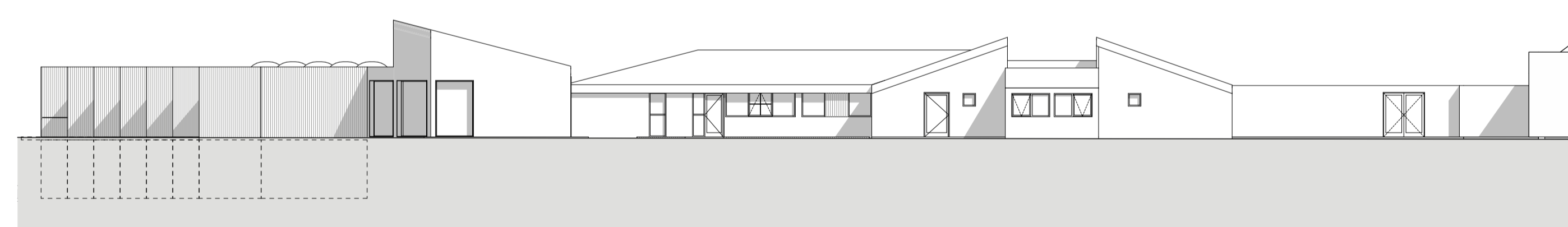
AFSTÖÐUMYND // 1:2000



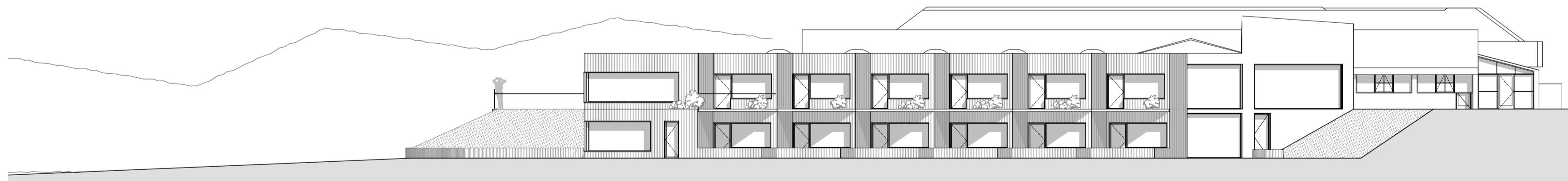
3462670



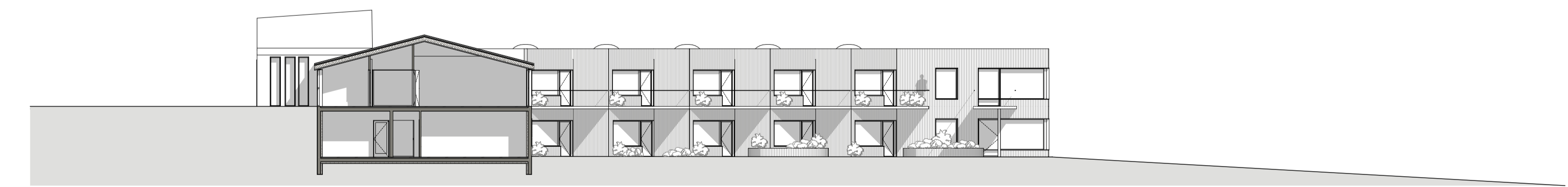
SNID C // 1:200



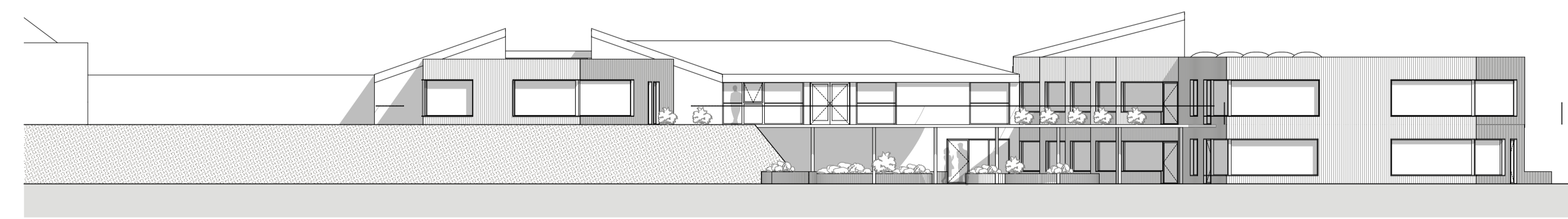
ÚTLIT - AUSTUR // 1:200



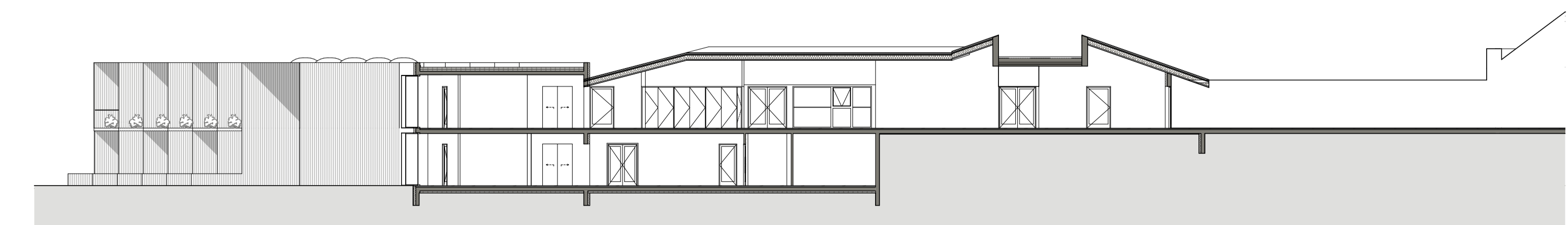
ÚTLIT - SUÐUR // 1:200



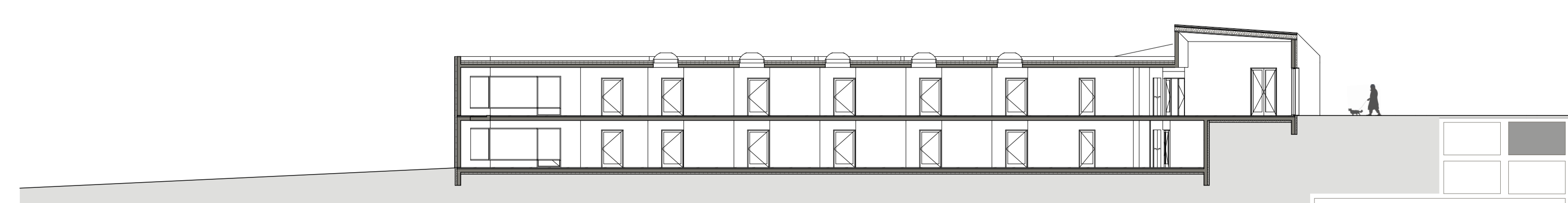
ÚTLIT - NORÐUR // 1:200



ÚTLIT - VESTUR // 1:200



SNID A // 1:200



SNID B // 1:200

3462670



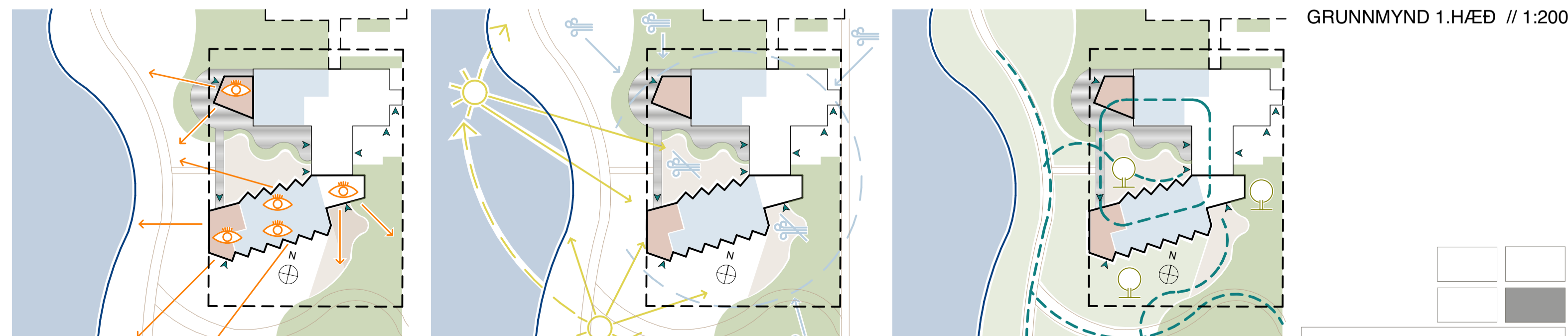
AFSTÖÐUMYND // 1:500



GRUNNMYND JARÐHÆÐ // 1:200



GRUNNMYND 1.HÆÐ // 1:200



- INNGANGUR
- GARÐUR
- SJÚKRARÝMI
- ÞJÓNUSTA
- SETU- OG BORDSTOFA
- STARFSMENN
- IBÚD bað

3462670



HORFT TIL SUÐURS ÚTSÝNI ÚR SETUÐOFU



HORFT TIL VESTURS ÚR ÍBÚÐ Á NEÐRI HÆÐ NÝBYGGINGAR



GARÐRÝMI TIL VESTURS

3462670