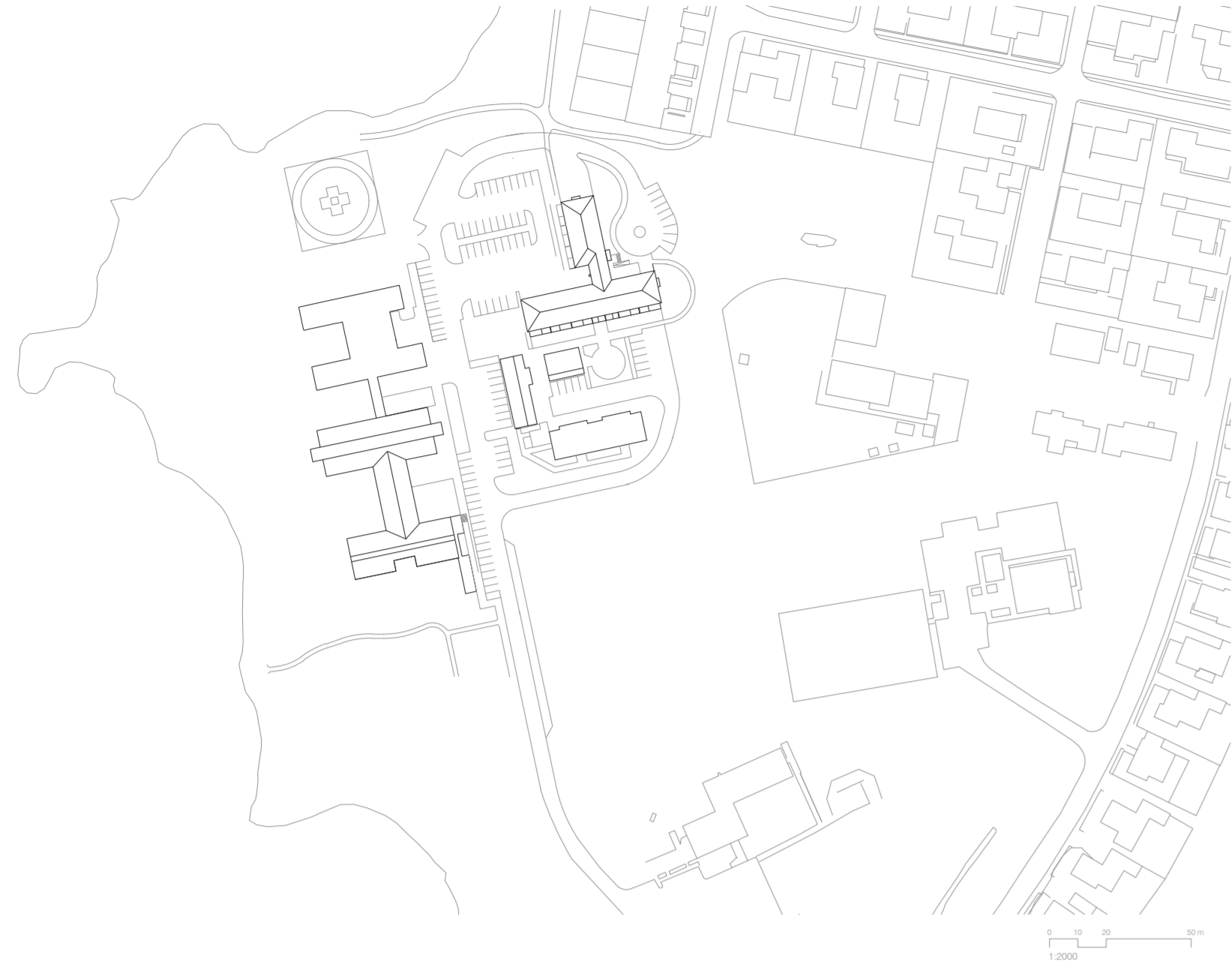


Samkeppni, Hjúkrunarheimili, Höfn í Hornafirði



Skipulagsuppráttur sýnir vel nálægð byggingarinnar við sjóinn

INNGANGUR

Við hönnun á tillögu okkar að nýju hjúkrunarheimili á Höfn í Hornafirði höfum við fyrst og fremst haft eftirfarandi þætti að sjónarmiði:

- Að byggingin verði framúrskarandi með tilliti til umhverfisáhrifa.
- Að heimilismenn hafi góðan aðgang að nærhverfi og njóti góðs útsýnis yfir stórkostlegt landslag hvort sem er úr herbergjum eða sameiginlegum rýmum.
- Að heimilismenn búi í kunnuglegu umhverfi, með húsgögnum og innréttingum sem minna á eigin heimili
- Að núverandi arkitektúr fái sem best notið sín og að þeir þættir sem njóta vinsælda í núverandi byggingu verði varðveittir og svipuð áhrif framkölluð í viðbyggingu.

TENGING VIÐ NÁTTÚRU

Jafnvel þrátt fyrir að ekki sé að fullu sannað að snerting við náttúru bæti heilsu benda rannsóknir til að útivera bæti heilsu fullorðina, sérstaklega með tilliti til geðheilsu og vellíðunnar, fólk sem eyðir tíma úti í náttúrunni verður síður fyrir þunglyndi, vitskerðingu eða hreyflömun.

Viðvera utandyra er oft tengd with meira sjálfsöryggi í hreyfingu, minni ótta við að detta og færri þunglyndissjúkdóma. Rannsóknir hafa einnig sýnt að það að eyða tíma utandyra getur haft jákvæð áhrif til langs tíma hjá eldri fólki. Útirýmin sem við leggjum til miða að því að margfalda þessi áhrif.

Tvö aðal útirými bjóða upp á vítt svið af mismunandi tómstundum fyrir alla sem búa og vinna á heimilinu. Þau tengja einnig

bygginguna við nærliggjandi svæði og miða að því að skapa samfélagslega nánd.

Fyrra rýmið, sem er í nánum samkiptum við bygginguna er vel afgirt og er hugsað meira sem útirými fyrir fólk sem jafnan þarfnast umönnunar.

Austurmörk svæðisins eru löðrétt viðarborð í stil við klæðningu byggingarinnar. Hægt verður að sjá í gegnum viðarborðin að fjöllum og gróðri í austri. Leikfimitæki fyrir aldraða eru staðsett á þessum stað en þau eiga að hjálpa til við að viðhalda vitsmunum og líkamsfærni heimilismanna. Jarðvegur hér samanstendur af finum steinvöllum sem bundar eru með náttúrulegu epoxy. Þessi jarðvegur er hentugur fyrir hjólastóla og fólk sem á erfitt með hreyfingu. Til austurs á þessu svæði er útisvæði fyrir garðyrkju sem vinnur með inni svæði fyrir plöntur sem staðsett er í vesturenda eldri byggingar; og heimilar heimilismönnum að geta unnið með þær plöntur sem þeir velja sjálfir á hvaða tímabili árs sem er.

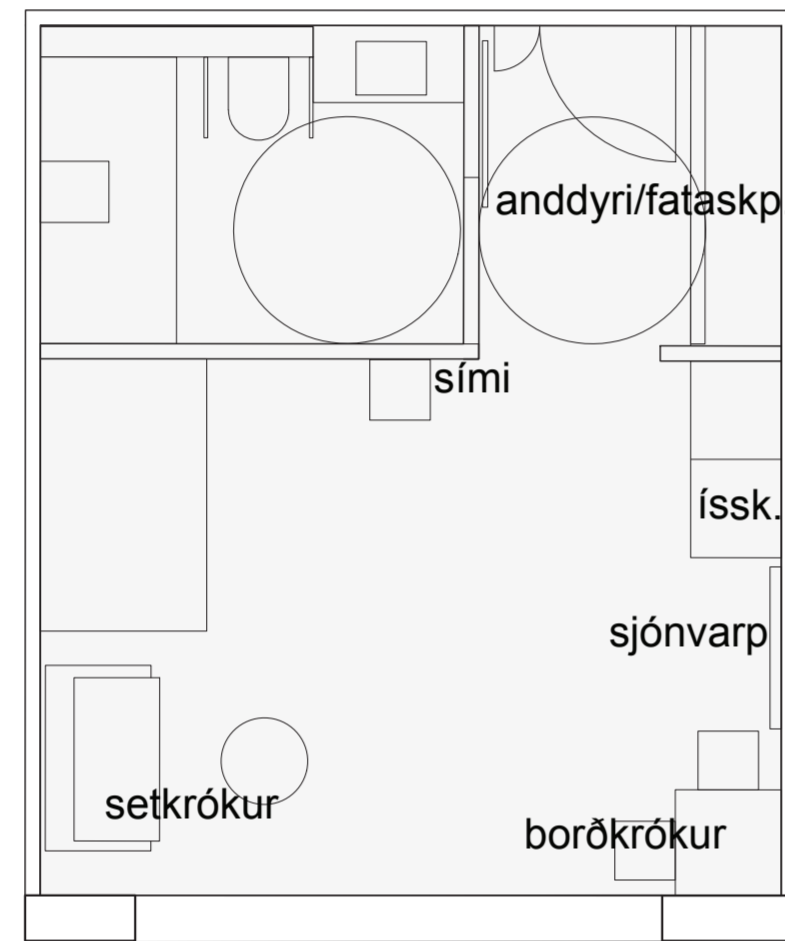
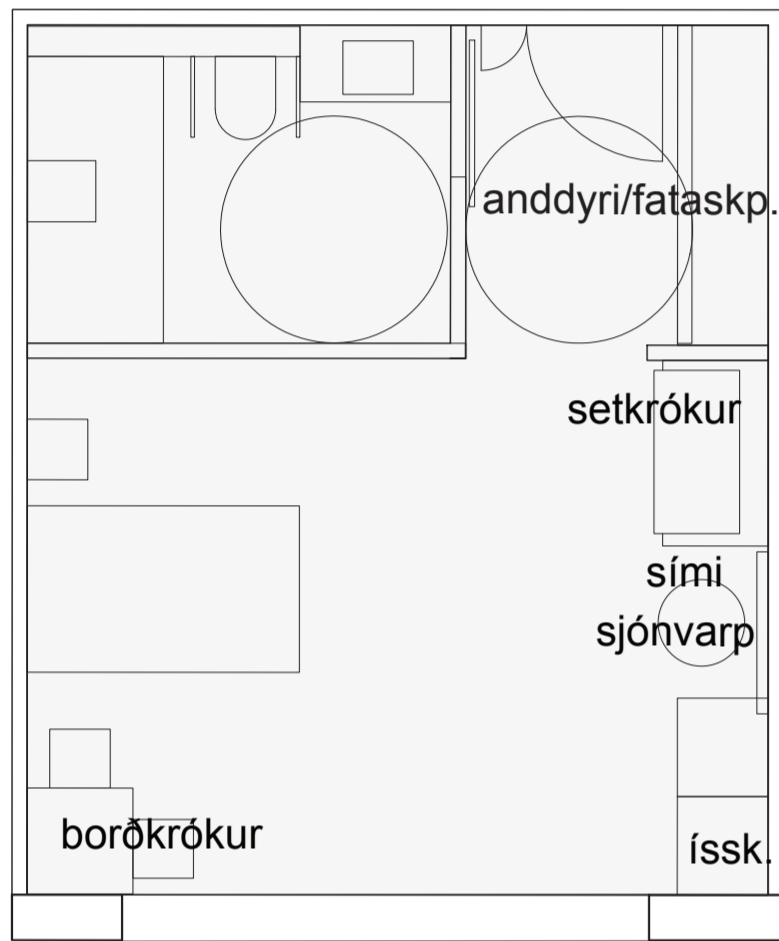
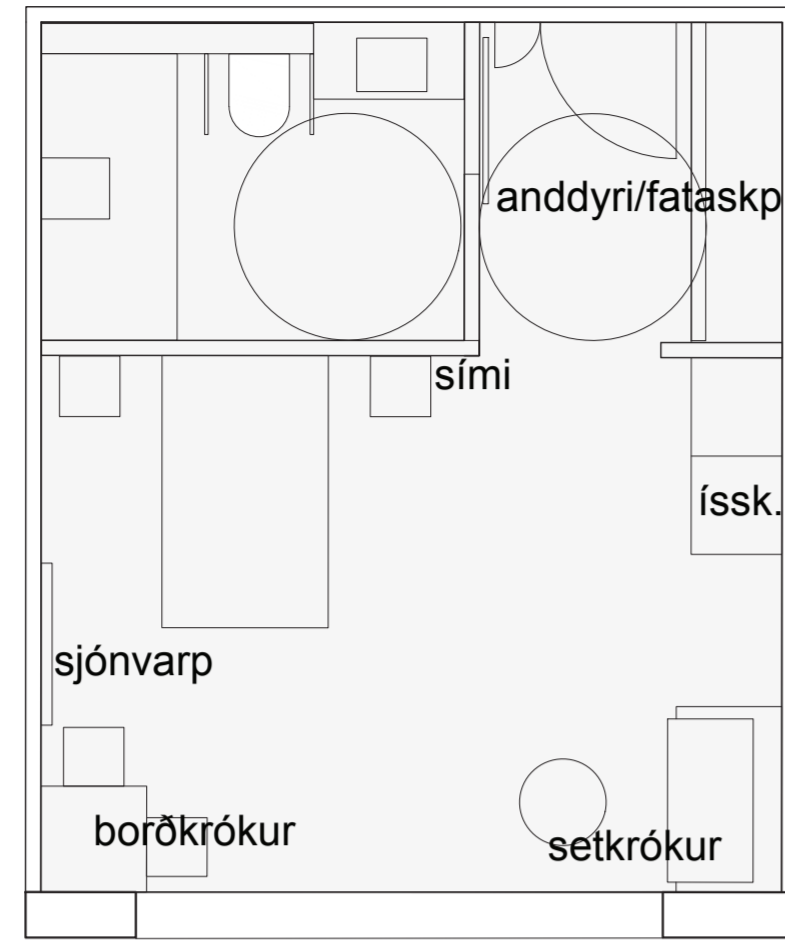
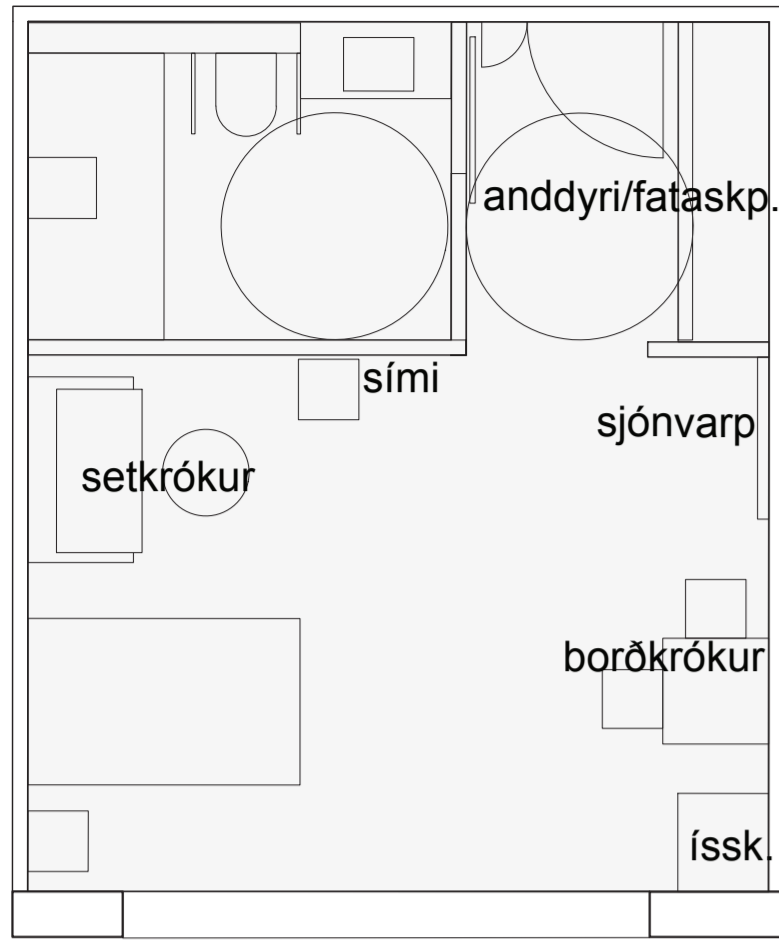
Til suðurs er fjölbreyttara svæði þar sem fjölskyldur og vinir geta hisst, notið náveru við sjóinn og ótrúlegu útsýni yfir nærliggjandi fjöll, þar sem sjálfstæðari heimilismönnum er frjálst að ganga. Kapellan gefur fólki einnig skjól og næði.

Bæði hellur og bekkir verða úr basalti, bekkir eru hugsaðir til að veita notendum byggingarinnar þægindi en einnig til að styrkja tengsl milli byggingar og náttúru.

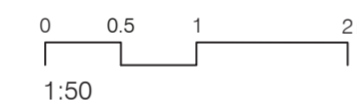
Allar plöntur verða valdar með tilliti til nálægðar við sjó.



Samkeppni, Hjúkrunarheimili, Höfn í Hornafirði



Eins og greina má á skýrningarmyndum fyrir ofan eru herbergin hönnuð til þess að heimilismenn geti notið sem mest frjálsræðis við uppröðun á húsgögnum sínum



Nútíma hús í heimilislegum stíl sem lagar sig vel að aðliggjandi landslagi og biður upp á mikla möguleika til útiveru.

LANDSLAG

Bakgrunnur byggingarinnar er stórbrotið landslag Hornafjarðar, Vatnajökull. Gönguleiðir á lóð miða að því að veita sem flestum heimilismönnum kost á að njóta þess landslags og útiveru þar í grennd. Landslagsarkitektúr miðar að því að heimilismenn geti áfram notið útivistar, góðir göngustígar munu liggja um nærliggjandi svæði en fyrir heilsuinna fólk verður úti leikfimisvæði staðsett við norður deild í eldri byggingu. Húsið sjálf er lágstemmað, efri hluti þess er úr náttúrulegum efnum. Timburklæðning og grasþak sem miða að því að fella bygginguna vel að náttúrunni í kring.

Gert er ráð fyrir að heilabílaðir verði frekar í eldri hluta byggingar í námunda við heilsugæslu þar sem útivistarsvæði er lokað af.

Byggingin er eins og áður segir lágstemmað og á ákveðin hátt venjuleg. Hún

mun ekki hafa á sér stofnana brag heldur vera heimilisleg og falla vel að umhverfi sínu. Við leggjum mikla áherslu á að garður í kringum byggingu verði aðlaðandi og skipulagður á þannig hátt að íbúar geti gengið um án þess að slysaætta sé á göngustígum og góð tenging sé frá hverri heimiliseningu.

Gróðursæll garður í kringum hjúkrunarheimilið skapar skjólgott útsvæði með tengingum við göngustíga í nágrenni heimilisins. Tenging við nærumhverfi og göngustígar niður að sjó.

EFNI/LITIR

Við leggjum áherslu á að hlýleg efni og litir verði valdir í bygginguna. Endingargott timburgólf verður í herbergjum og í sameiginlegum rýmum en linoleum gólfúkar verða í stóðrymum svo sem eldhúsi og sjúkrahjálfun. Með því að velja slitsterk efni á þau rými sem mikið mæðir á má

forðast aukakostnað við endurnýjun gólfefna og rask við íbúa við slíkar framkvæmdir.

STEMMING

Stemmingin á heimilinu mun vera hlýleg, viðkunnaleg og heimilisleg. Húsið sjálf skal líkjast heimili, að utan sem innan. Garðurinn á að vera aðlaðandi þar sem íbúar á hvaða stigi lífs sem er geta og vilja njóta útivistar. Við höfum við að skapa gott flæði á milli eininga með bókasafni og sjónvarpsrými þannig að húsnæðið skapi nánd á milli íbúa en þeir geti samt leitað í persónulegt næði í einkarýmum.

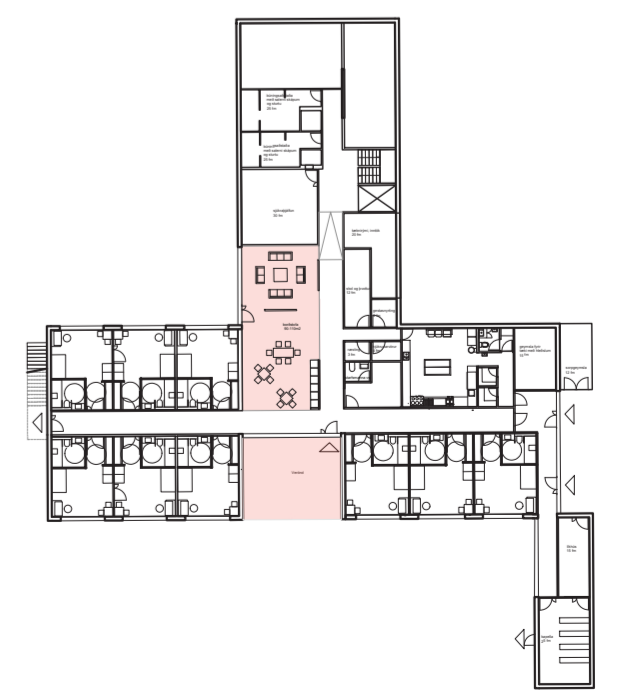
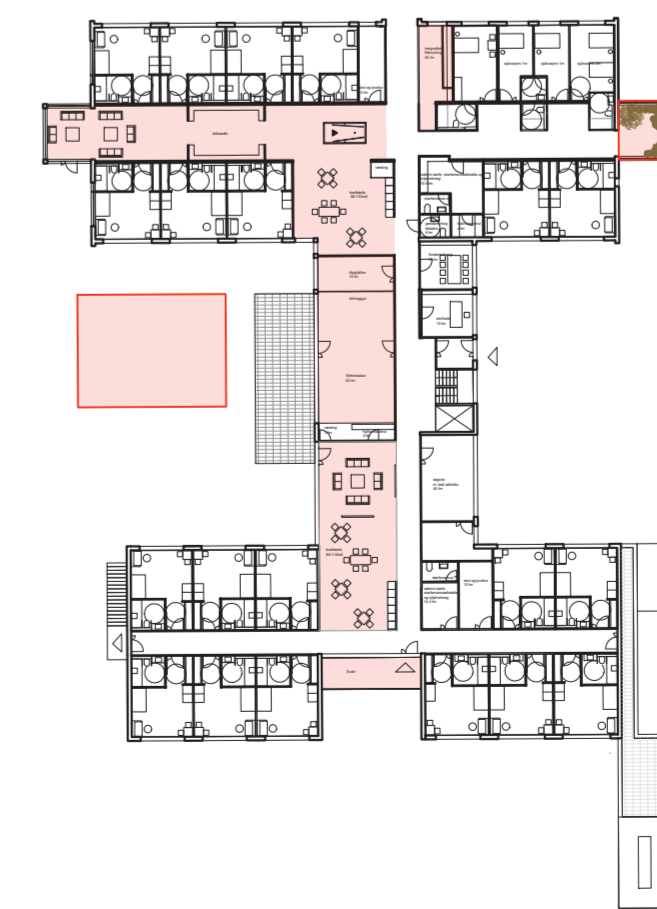
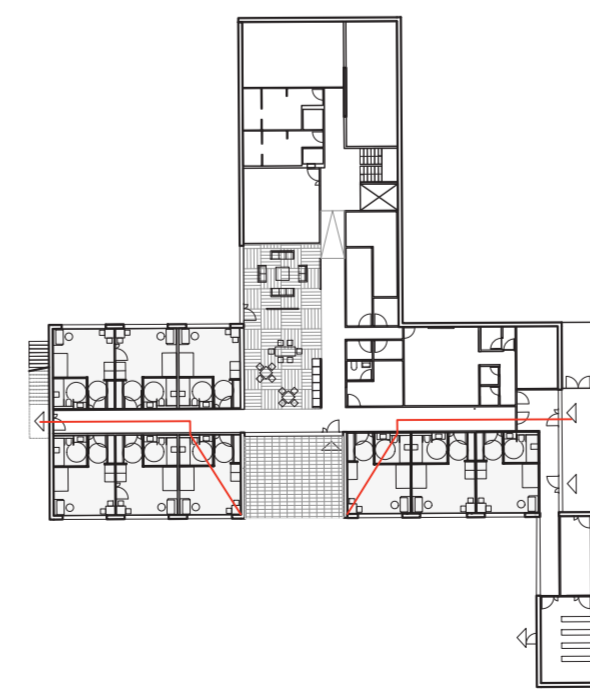
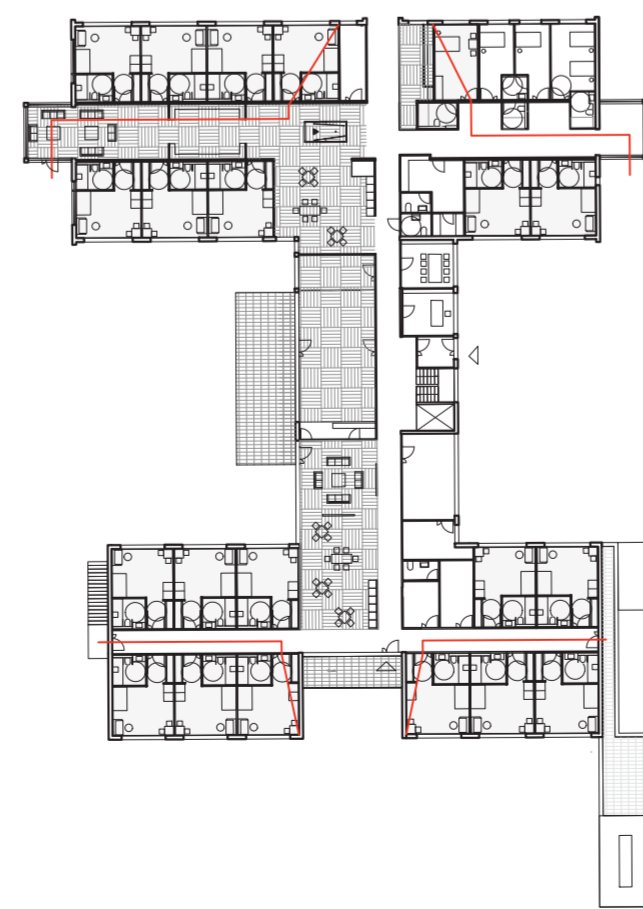
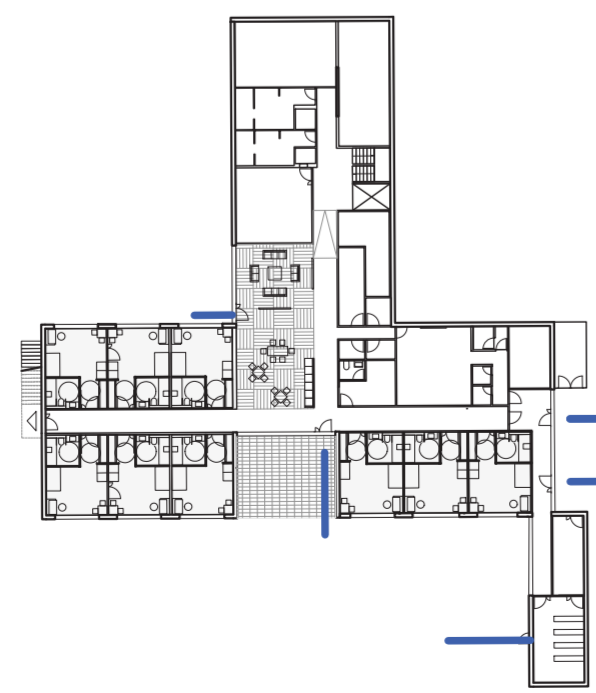
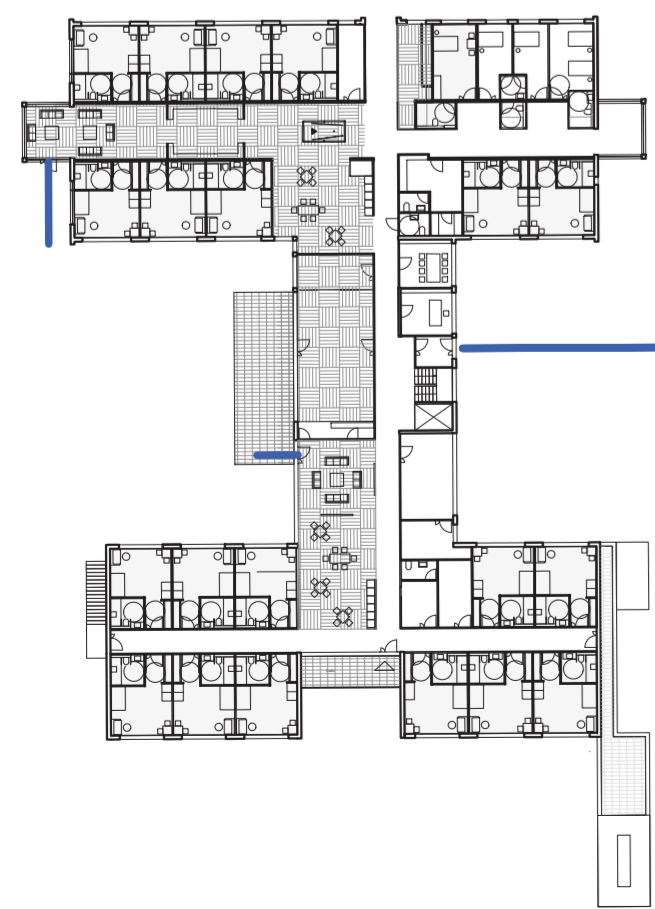
KUNNULEGIR HLUTIR / LYKT

Þegar kemur að innréttingum fyrir heimilið verður kunnuleiki hafður að leiðarljósi, að innréttingar og húsgögn verði ekki of framúrstefnuleg heldur frekar í takt við aldur þeirra sem margir eru að flytja af ævilöngum einka-

heimilum sínum á dvalar- og hjúkrunarheimili. Í einkarymum íbúa verður valkvætt að taka með sér þau húsgögn af fyrra heimili sem íbúar vilja, svo lengi sem þau hafi ekki takmarkandi áhrif á íbúa eða starfsfólk (svo sem rúm sem eru of lág). Á vori sumri og hausti mun lykt af sjónum sem og fjölmörgum tegundum lyngs og íslensks gróðurs berast að heimilinu og minna marga hornfirðinga á rætur sínar.

HERBERGI

Herbergin er hönnuð þannig að sem mest frjálsræði geti ríkt með uppröðun húsgagna. Þetta er gert til þess að heimilismenn geti hagað sínu persónulega rými eftir eigin höfði og skapað sér þannig nýtt heimili.



Aðgengi: Aðalinnangangur byggingar er á fyrstu hæð sem fyrr. Á jarðhæð eru tveir nýjrir innangangar búinir til, einn þeirra er ætlaður fyrir kirkju og líkhús en hinn fyrir hjálpartæki og eldhús.

Neyðarútgangar: Herbergi hafa í öllum tilvikum tvo neyðarútganga en flóttaleiðir eru einnig út á verandir og svalir.

Sameiginleg íverusvæði: Sameiginleg svæði munu hvetja til félagsveru og hreyfingar

Samkeppni, Hjúkrunarheimili, Höfn í Hornafirði

NÁLGUN

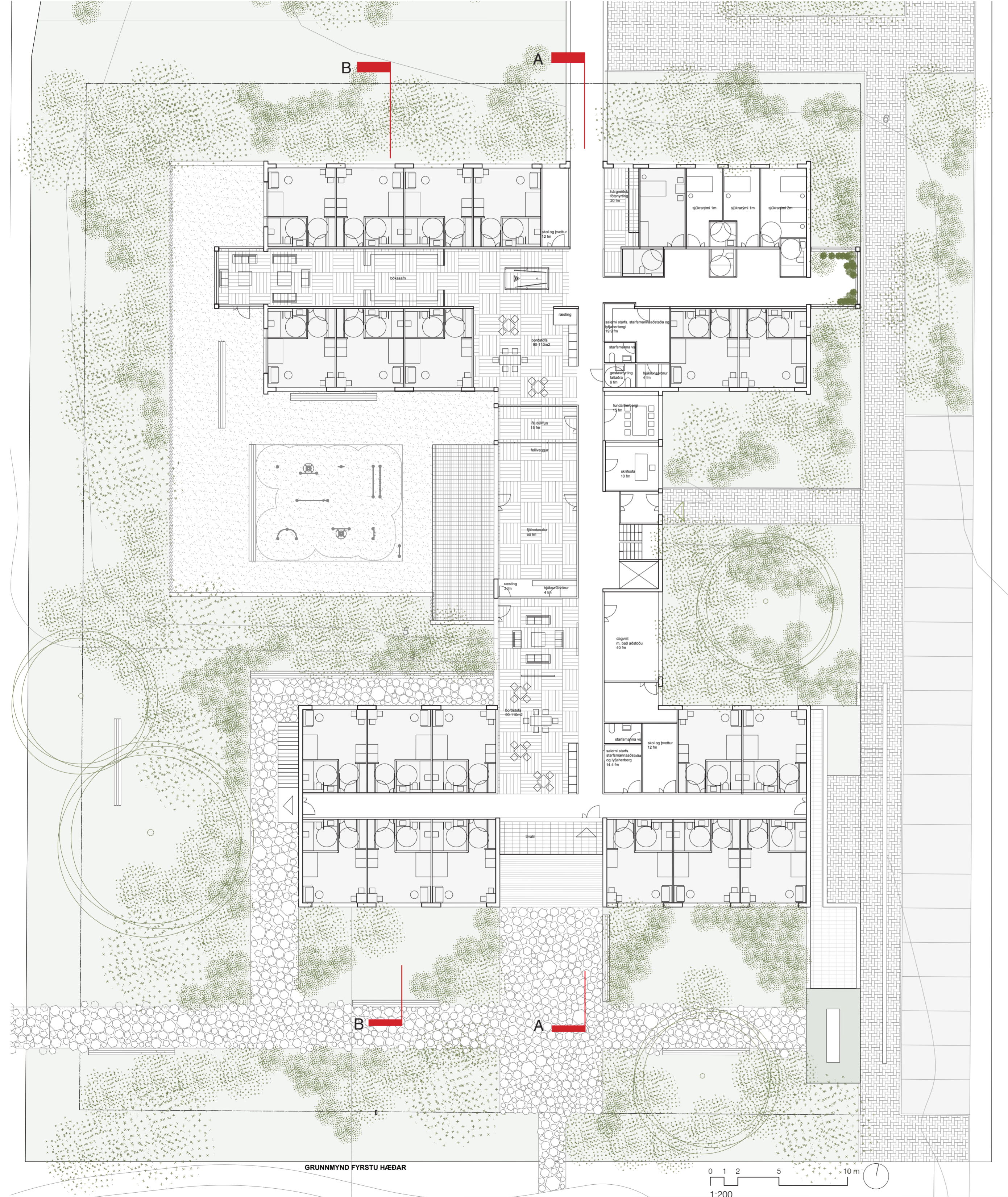
Við höfum haft að leiðarljósi að halda sem mestu óbreyttu í skipulagi núverandi byggingar. Hinsvegar er stórt sameiginlegt svæði búið til í vesturhluta hennar. Þaðan hafa klósett verið fjarlægð og bókasafni og billard borði komið fyrir. Hér er með öðrum orðum skapað stórt miðrymi þar sem heimilismenn get notið útsýnis, rýmis, leikja og félagsskapar.

Núverandi þakgluggar eru nýttir til að ná góðu ljósi inn í baðherbergi og herbergi en ljósið mun skína í gegnum það inn að vistarverum eins og sníð sýnir.

Við hönnun útlits hússins lögðum við áherslu á að byggingin yrði einföld og heimilisleg, en leitast er við að styrkja staðar mynd Hafnar. Með vísun í hefðbundna íslenska byggingarlist sem sett er í nútíma blæ.

INNIGARÐUR

Í vesturhluta núverandi byggingar verður komið fyrir innigarði. Þar sem fólk mun getað ræktað plöntur yfir sumar og vetur.



Sunnan við húsið myndast skjólgóð svæði sem útsýni í suður yfir fjörðinn



Samkeppni, Hjúkrunarheimili, Höfn í Hornafirði



Salix hookeriana (Jörfavöðir)

BYGGINGIN

Til að sparnaðar (umhverfis og fjármuna) er eldri byggingu haldið að mestu leiti óbreyttri og lagt er upp með að núverandi vatns og rafmagnsleiðslur verði að mestu leiti nýttar óbreyttar. Í nýbyggingu er fyrsta hæð þ.e. jarðhæð steypt en til sparnaðar á kolefnisfótspori er önnur hæð nýbyggingar þ.e. aðkomu hæð núverandi byggingar úr CLT timbri og þakið einnig. Gluggar verða einnig úr timbri en hinsvegar íslensk framleiðsla. Við teljum að með bindingu kolefnis á þennan hátt megi draga umtalvert úr kolefnisfótspori. CLT hluti byggingarinnar verður einnig klæddur timbri vörðu með fúgavörn.

Á þak eldri byggingar verður komið fyrir sólarrafhlöðum sem munu hjálpa til við að draga úr rafmagns þörf heimilisins. Einnig er lagt til að regnvatni verði safnað og það notað til að vökva blóm og í úðakerfi hússins.

ADGENGI / NEYDARÚTGANGAR

Aðalinngangur hússins verður áfram á núverandi stað. Lyftu verður skipt út fyrir stærra lyftu sem getur tekið við sjúkrarúmunum.

Aðföng koma í gegnum inngang á jarðhæð, en þar verður sléttur göngustigur frá bilastæði að þjónustuinngangi. Þetta er nálægt eldhúsi, hér verður sorpgeymsla einnig staðsett í návígi við eldhús.

Sérhvert herbergi mun í öllum tilvikum hafa úr tveimur eða fleiri neyðarútgöngum að ráða. Í eldri hluta byggingar verða björgunar op í sólskýlum.

SAMVERUSVÆÐI

Samverusvæði verða heimilisleg. Í skala úr efnun og með húsgögnum sem heimilismenn eru vanir úr eigin heimkynnum.

KAPELLA

Kapellu og líkhúsi er komið fyrir á suður hluta reits. Þessi hluti byggingarinnar er því í vissri fjarlægð frá heimilismönnum. Álman sem rúmar líkahús, kapellu og geymslu fyrir hjálpartæki þyrfti ekki að vera hituð að sama leiti og aðrir hlutar byggingarinnar.

Kapellan er lýst með þakljósi. Hún er byggð sem einstök bogavölvungur á mjög einfaldan hátt. Yfirbragð hennar verður einnig náttúrulegt. Hvelvingin úr múrstein er jarðhæðin úr steinteypu. Að kapellunni liggur langur gangur sem lýstur er að vestan. Þegar horft er eftir honum sést dagsljósið sem berst í gegnum þakgluggan niður í kapelluna. Frá henni er einnig útgönguleið út í garðinn. Göngustigur sem liggur beint að hafinu og útsýninu yfir fjörðinn.