



## **Nýtt deiliskipulag við Jökulsárlón á Breiðamerkursandi í Sveitarfélaginu Hornafirði Verkefnis- og matslýsing**

Febrúar 2019

**GLÁMA · KÍM**  
**VSÓ RÁÐGJÖF**

## 1 Inngangur

Verkefnis- og matslýsing fyrir nýtt deiliskipulag við Jökulsárlón á Breiðamerkursandi í Sveitarfélaginu Hornafirði er lögð fram í samræmi við 1. mgr. 40. gr. skipulagslaga nr. 123/2010 og 6. gr. laga nr. 105/2006 um umhverfismat áætlana. Deiliskipulagssvæðið er innan Vatnajökulspjóðgarðs.

Svæðisráð suðursvæðis Vatnajökulspjóðgarðs og Sveitarfélagið Hornafjörður hafa ákveðið að vinna nýtt deiliskipulag vegna breyttra forsendna sem snúa að svæðinu sem er nú innan Vatnajökulspjóðgarðs, fjölda gesta, uppbyggingu aðstöðu, aðkomu að svæðinu og bílastæðum, ásamt tengingum innan svæðis, og legu Hringvegur og tengingar við hann.

## 2 Skipulagssvæðið

Jökulsárlón og nágrenni þess er einstakur staður. Sérstaða og verndargildi svæðisins felst m.a. í því sjónarspili sem við blasir. Jökulsárlón er þekktasta jaðarlón á landinu. Fjöldi gesta sem heimsækir svæðið hefur aukist verulega á síðustu árum. Árið 2018 heimsóttu um 800.000 gestir svæðið.

Skipulagssvæðið er innan Vatnajökulspjóðgarðs og tekur til þriggja reita (mynd 2.1):

**A:** Þjónustusvæði og lega Hringvegur.

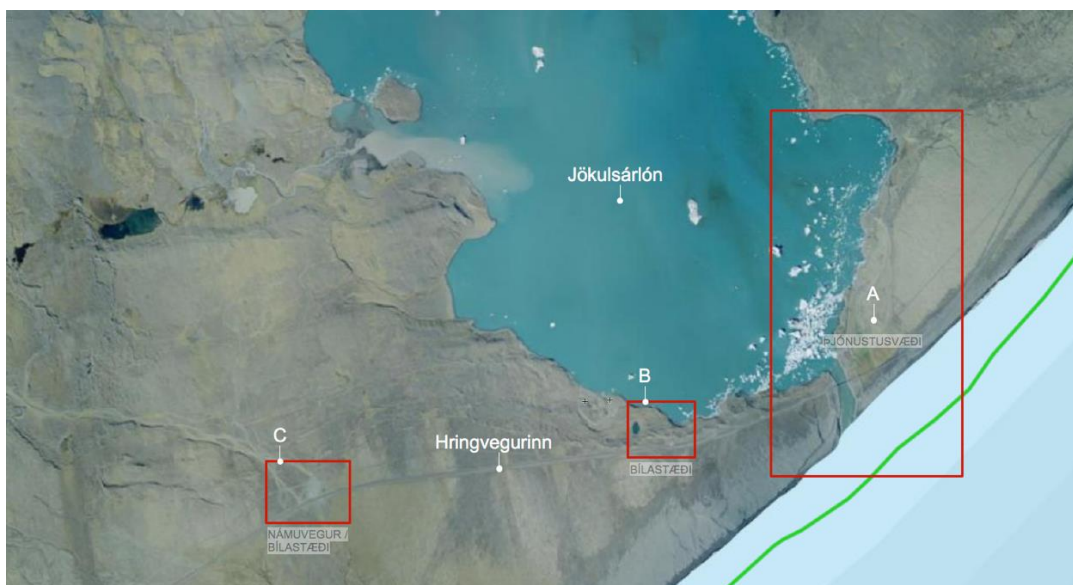
Innan þessa reits er gert ráð fyrir megin uppbyggingu aðstöðu fyrir ferðamenn við Jökulsárlónið s.s. verslun og þjónusta, upplýsingamiðstöð, aðstöðu fyrir starfsfólk og bílastæðum. Hringvegurinn liggur um svæðið og leysa þarf tengingar við hann.

**B:** Bílastæði og tengingar við gönguleiðir.

Innan þessa reits er gert ráð fyrir bílastæðum, fyrir aðkomu að Jökulsárlóni vestanverðu og tengingum við gönguleiðir.

**C:** Bílastæði og tengingar við stíga.

Innan þessa reits er gert ráð fyrir bílastæðum, fyrir aðkomu að Breiðamerkursandi og –jökli vestanverðum og tengingum við gönguleiðir.



Mynd 2.1 Afmörkun skipulagssvæðis

Afmörkun skipulagssvæðis kann að breytast í skipulagsvinnu, t.d. vegna niðurstöðu staðarvals uppbyggingarreita.

### 3 Samræmi við lög og áætlanir

#### 3.1 Lög um Vatnajökulþjóðgar

Skv. 2. gr laga um Vatnajökulþjóðgarð, nr 60/2007 eru eftirtalin fjögur markmið með stofnun þjóðgarðsins:

1. Vernda náttúru svæðisins, svo sem landslag, lífríki, jarðmyndanir og menningarminjar.
2. Gefa almenningi kost á að kynnast og njóta náttúru og sögu svæðisins.
3. Stuðla að rannsóknnum á svæðinu, fræða um það og ýta undir aukinn skilning almennings á gæðum og sérstöðu svæðisins.
4. Leitast við að styrkja byggð og atvinnustarfsemi í nágrenni þjóðgarðsins, m.a. með því að hvetja til sjálfbærrar nýtingar gæða svæðisins.

Þessi markmið þjóðgarðsins eru grundvöllur deiliskipulagsvinnunar.

#### 3.2 Stjórnunar- og verndaráætlun Vatnajökulþjóðgarðs

Árið 2017 var gerð breyting á þjóðgarðsmörkum á þann hátt að Jökulsárlón og aðliggjandi svæði voru felld inn í Vatnajökulþjóðgarð, í vestur að Fjallsá og í austur að Fellsá. Vinna er í gangi við að gera stjórnunar- og verndaráætlun fyrir hið nýja þjóðgarðssvæði. Á meðan gildir stefna og markmið stjórnunar- og verndaráætlun þjóðgarðsins einnig sem grundvöllur fyrir deiliskipulagsvinnunni. Sérstaklega er horft er til kafla 7 í Stjórnunar- og verndaráætlun varðandi þrjú meginmarkið í starfi þjóðgarðsins.

##### Að vernda, viðhalda og þróa

Þar eru sett fram ákveðin undirmarkmið, sem felast m.a. í að varðveita samfelldar landslagsheildir og jarðminjar, að tryggja verndun samfelldra, heildstæðra og fágætra jarðmyndana og stýra umferð um þær, að tryggja að mannvirki falli vel að landslagi, jarðmyndunum og gróðurfari, að byggja upp trausta innviði með markvissum hætti, að vinna markvisst að því að lágmarka umhverfisáhrif í rekstrinum og að setja skýrar reglur um leyfisveitingar vegna atvinnustarfsemi innan þjóðgarðsins.

##### Að upplifa

Þar eru sett fram ákveðin undirmarkmið, sem felast m.a. í að þjónusta og aðstaða stuðli að ánægjulegri upplifun gesta, að samgöngukerfi þjóðgarðsins sé í góðu samræmi og stýri för gesta, að fötluðum sé tryggt aðgengi að ákveðnum svæðum, að tryggja markvissa miðlun upplýsinga og vandaða fræðslu og náttúrutúlkun.

##### Að skapa

Þar eru sett fram ákveðin undirmarkmið, sem felast m.a. í að stuðla að sjálfbærri nýtingu land- og náttúrugæða, að setja skýr viðmið um gæði og samstarf við þjónustuaðila og rekstraraðila, að stuðla að sjálfbærri ferðaþjónustu innan þjóðgarðsins og í jaðarbyggðum hans og að stuðla að fræðandi ferðamennsku, með áherslu á náttúruskoðun.

Tilgangur með að vinna að nýju deiliskipulagi fyrir Jökulsárlón fellur að ofangreindum meginmarkmiðum og undirmarkmiðum. Umhverfismat skipulagsins mun að stærstum hluta gera

grein fyrir samræmi deiliskipulagsins við markmið stjórnunar- og verndaráætlunar Vatnajökulþjóðagarðs.

Unnið er að stjórnunar- og verndaráætlun sem myndar stefnu fyrir Jökulsárlón og nágrenni. Skipulagsvinnan mun taka mið af þeirri vinnu til að tryggja samræmi við uppfærða áætlun Vatnajökulþjóðagarðs.

### 3.3 Aðalskipulag Sveitarfélagsins Hornafjarðar 2012-2030

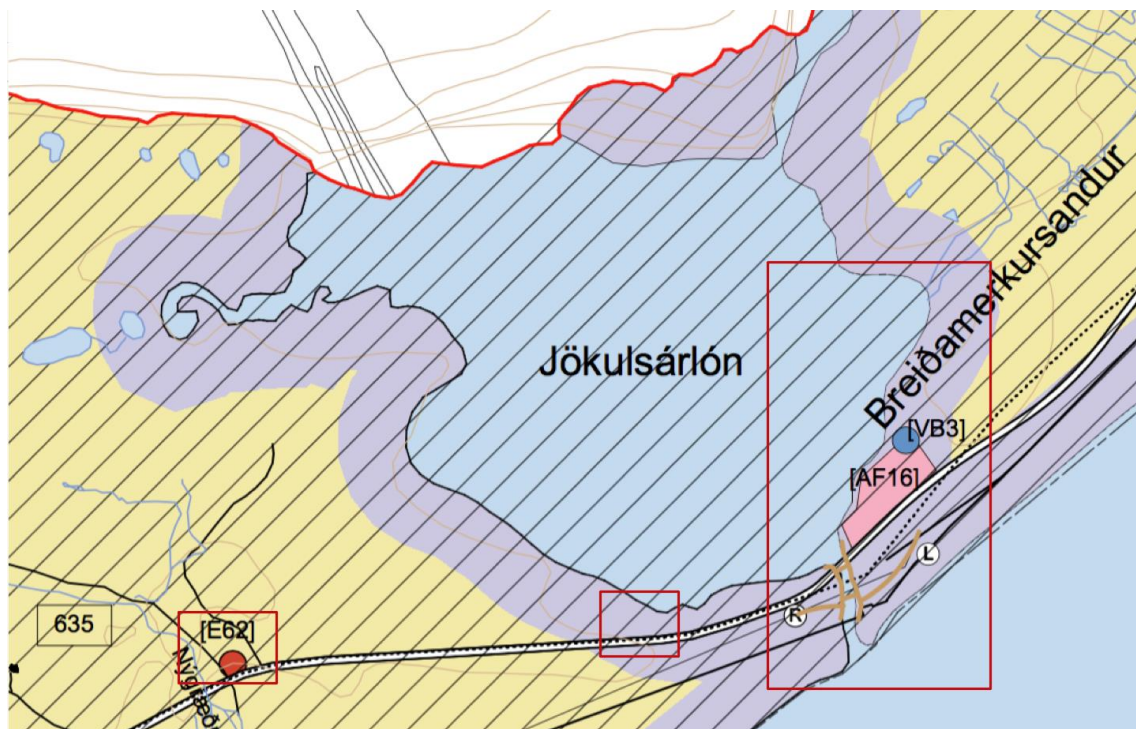
Samkvæmt Aðalskipulagi Sveitarfélagsins Hornafjarðar 2012-2030 er eftirfarandi stefna í gildi fyrir fyrirhugað deiliskipulagssvæði:

**AF16 er afþreyingar- og ferðamannasvæði.** Stefnan er að austan ár, norðan vegar skal heimilt að reisa byggingar og önnur mannvirki til margháttaðrar þjónustu við ferðamenn og rekstrar vegna hennar, svo sem upplýsinga- og þjónustumiðstöð, göngustíga og áningarstaði. Óheimilt er að reka gistipjónustu. Svæðisafmörkun 25 ha.

**VB3 er vatnsból við Jökulsárlón.**

**E62 er efnistökusvæði** við Nýgræðukvíslar, þurrir áraurar. Stærð u.þ.b. 2 ha. Heimild til efnistöku er á bilinu 10.001-49.999 m<sup>3</sup>.

**Strandsvæði (ST)** er afmarkað strandlengjuna og Jökulsárlón. Á strandsvæðum er heimilt að gera bílastæði og leggja göngustíga og aðstöðu fyrir útivistarfólk, svo sem snyrtingar, upplýsingaskilti og áningarstaði. Ekki er heimilt að byggja gististaði á strandsvæðum.



Mynd 3.1 Úrklippa úr Aðalskipulagi Sveitarfélagsins Hornafjarðar 2012-2030. Búið er að setja inn afmarkaða reiti deiliskipulagsvinnu (rauðir kassar). AF16 er afþreyingar- og ferðamannasvæði, VB3 er vatnsból, E62 er efnistökusvæði og 635 og skástrikun er svæði á Náttúruminjasrá.

**Óbyggð svæði (ÓB).** Breiðamerkursandur er afmarkaður sem óbyggð svæði. Það eru svæði þar sem ekki er gert ráð fyrir búsetu eða atvinnustarfsemi, svæði sem eru að mestu án mannvirkja annarra en þeirra sem þjóna útivist, afréttarnotum, öryggismálum og fjarskiptum.

**Svæði á náttúruminjaskrá** nr. 635: Breiðamerkursandur, Jökulsárlón, jökulöldur við Kvíárjökul og Eystrihvammur.

**Hringvegurinn.** Nýr vegur og ný brú á Jökulsá á Breiðamerkursandi í Suðursveit. Vegna strandrofs er nauðsynlegt að flytja þjóðveginn fjær ströndinni.

Gert er ráð fyrir að útbúnir verði áningarstaðir við Hringveg 1. Á völdum stöðum verði gerðir stuttir afleggjarar og bílplön þar sem koma má fyrir kynningarskiltum ef við á.

---

Forsendur fyrir nýju deiliskipulagi falla að mestu að stefnumiðum og landnotkun aðalskipulagsins. Samhliða mótun nýs deiliskipulags, er hugað að þörf á breytingum á aðalskipulagi m.t.t. afmörkunar Vatnajökulspjóðgarðs og fella út efnistökusvæði E61 og E62. Einnig er möguleg breyting á afmörkun á afþreyingar- og ferðamannasvæði (AF) við Jökulsárlónið.

### 3.4 Samgönguáætlun 2019-2033

Færsla Hringvegar við Jökulsárlón og bygging nýrrar brúar er ekki á samgönguáætlun 2019-2033.

---

Samráð verður haft við Vegagerðina varðandi legu Hringvegar í deiliskipulaginu, staðsetningu áningarstaða og tenginga við Hringveginn.

### 3.5 Deiliskipulag

Í gildi er deiliskipulag Jökulsárlóns á Breiðamerkursandi, áningar- og þjónustusvæði ferðamanna, sem staðfest var 13.9.2013. Skipulagið tekur til u.þ.b. 50 ha svæðis, sem er hluti af reit A (sjá mynd 2.1). Það markar stefnu fyrir samgöngur, byggð og þjónustu og veitur, auk þess sem gerð er grein fyrir umhverfisáhrifum af framfylgd deiliskipulagsins.

---

Deiliskipulag Jökulsárlóns fellur úr gildi þegar nýtt skipulag hefur hlotið staðfestingu.

## 4 Viðfangsefni nýs deiliskipulags

---

### 4.1 Viðfangsefni deiliskipulags

Helstu viðfangsefni deiliskipulagsins eru skipulag þjónustusvæðis, bílastæða, stíga og tenginga við aðliggjandi svæði, Hringvegarins og tenginga við hann, og umhverfismat deiliskipulagsins. Áhersla er lögð á að fylgja stjórnunar- og verndaráætlun Vatnajökulspjóðgarðs.

#### 4.1.1 Þjónustusvæði (A)

Innan þjónustusvæðis (A) er gert ráð fyrir aðstöðu fyrir gesti þjóðgarðsins, aðstöðu fyrir starfsfólk, aðstöðu fyrir rekstraraðila á svæðinu, aðstöðu fyrir viðbragðsaðila og upplýsingamiðstöð.

### Byggingarreitir, byggingar /mannvirki

Í deiliskipulagsvinnunni verða skoðaðar 1-3 staðsetningar mögulegra byggingarsvæða fyrir umfangsmestu mannvirki innan þjónustusvæðis. Staðarval mun m.a. verða metið með tilliti til samræmis við stjórnunar- og verndaráætlun Vatnajökulsþjóðgarðs, ásýndar, þróunarmöguleika, aðgengis að þjónustu, tenginga við stíga og tenginga við Hringveg.

Staðarvalkostir verða kynntir í drögum að deiliskipulagi, áður en tekin er ákvörðun um staðsetningu þjónustumannvirkja.

Almennt er gert ráð fyrir að byggingarreitir á svæðinu verði nokkuð rúm. Ástæða þess er nauðsynlegt svigrúm varðandi staðsetningu bygginga innan þeirra til að hægt verði að útfæra byggingar eins og best hentar starfsemi svæðisins á hverjum tíma. Settir verða skilmálar um hámarks byggingarmagn og hæð bygginga á byggingarreitum.

Í skilmálum fyrir byggingar og önnur mannvirki verður fjallað um ásýnd og yfirbragð, byggingarlag, efnisval og frágang, og aðlögun að umhverfi.

Í deiliskipulagi verður ennfremur yfirlit yfir núverandi mannvirki á skipulagssvæðinu, stærð þeirra og gerð, og byggingarár. Ekki verður gerð sérstök húsakönnun.

### Aðkoma, stígar og bílastæði

Í deiliskipulaginu verður lögð fram áætlun um aðkomu að þjónustusvæði. Þar verður litið til þess hvort rétt sé að breyta aðkomu eða halda óbreyttri. Jafnframt afmarkað stæði fyrir hópferðabíla annars vegar og aðra bíla hins vegar, auk aksturleiða. Gerð verður grein fyrir akstursleiðum innan svæðis og hvaða takmörkum umferð þar verður háð.

Afmarkaðir verða stígar fyrir gesti, sem tengjast bílastæðum, byggingum og þjónustu, ásamt gönguleiðum um aðliggjandi svæði.

### Siglingar á Jökulsárlóni

Gerð verður grein fyrir bryggjusvæðum – og aðkomu að þeim – þaðan sem heimilt verður að bjóða ferðamönnum í bátaferðir um Jökulsárlón.

### Veitur

Á svæðinu er fráveita. Í deiliskipulagi verður gerð grein fyrir fyrirkomulagi fráveitu vegna fyrirhugaðrar uppbyggingar, hver sé afkastabörf, staðsetning mannvirkja vegna hennar og annað sem kann að koma fram.

Afkastageta tekur mið af áætluðum gestafjölda og starfsemi sem verður á svæðinu. Ráðgert er að fráveitan geti byggst upp í áföngum.

Í deiliskipulagi verður afmarkað svæði fyrir vatnsból, ásamt þeim skilmálum sem því fylgir.

#### 4.1.2 **Bílastæði (B og C)**

Gerð verður grein fyrir bílastæðum utan þjónustusvæðis og tengingu þeirra við Hringveg. Deiliskipulag mun afmarka stærð og fyrirkomulag bílastæða, og aðstöðu á þeim, einnig afmarkaðir skilmálar um upplýsingaskilti.

Umfang bílastæða mun byggja á þarfagreiningu.

Fjallað verður um gönguleiðir inn á Breiðamerkursand og að Jökulsárlóni sem tengjast bílastæðunum.

#### 4.1.3 Hringvegur og tengingar

Í deiliskipulagi verður gerð grein fyrir legu Hringvegar við þjónustusvæðið (A) og tengingum við hann á reitum A, B og C. Þessi þáttur verður unnin í samráði við Vegagerðina.

## 5 Umhverfismat deiliskipulags

---

### 5.1 Áhrifa- og umhverfisþættir í deiliskipulagsvinnu

Umfjöllun um umhverfisáhrif miðar að því að fjalla um þá umhverfisþætti sem líklega verða fyrir áhrifum deiliskipulags.

Umhverfisþættir sem verða hluti af mati eru:

- **Yfirbragð og ásýnd:** Horft til landslagsheilda, ásýndarbreytinga og upplifunar.
- **Jarðmyndanir:** Litið til jarðmyndana með verndargildi og heildstæðra jarðmyndana.
- **Lífríki:** Litið til vistgerða á skipulagssvæðinu.
- **Hljóðvist:** Litið til mögulegra breytinga á hljóðvist m.t.t. legu Hringvegar og aukinnar umferðar.
- **Verndargildi svæðisins:** Litið til áherslna í stjórnunar- og verndaráætlun Vatnajökulsþjóðgarðs, og Náttúruminjaskrár.
- **Grunnvatn:** Litið til vatnsbólans innan skipulagssvæðis.

Áhrifaþættir deiliskipulagsins eru:

#### Byggingar:

Hæð og staðsetning mannvirkja hefur áhrif á ásýnd svæðisins. Staðsetning hefur áhrif á rask, þ.e. hvort um nýtt rask sé að ræða eða byggt sé á þegar röskuðum svæðum.

**Matsspurningar:** Er líklegt að mannvirki hafi áhrif á verndargildi svæðisins? Hafa þau áhrif á landslagsheild(ir)? Breyta þau ásýnd svæðisins? Raska mannvirki röskuðu eða óröskuðu landi? Er lífríki eða jarðmyndanir sem njóta verndar eru innan áhrifasvæða mannvirkja? Eru fornleifar innan áhrifasvæðis?

**Viðmið:** Stjórnunar- og verndaráætlun Vatnajökulsþjóðgarðs, lög um náttúruvernd s.s. 37. gr. og 61. gr., Náttúruminjaskrá (svæði nr. 635) og vistgerðarflokkun Náttúrufræðistofnunar Íslands.

#### Bílastæði:

Staðsetning og umfang bílastæða hefur áhrif á rask, þ.e. hvort um nýtt rask sé að ræða eða byggt sé á þegar röskuðum svæðum. Bílastæða hafa einnig áhrif á aðgengi að svæðinu og stýringu umferðar um það. Staðsetning bílastæða kann að hafa áhrif á umferðaröryggi, bæði akandi og gangandi.

**Matsspurningar:** Er líklegt að umfang og staðsetning bílastæða hafi áhrif verndargildi svæðisins? Breyta þau ásýnd svæðisins? Raska þau röskuðu eða óröskuðu landi? Er lífríki eða jarðmyndanir sem njóta verndar eru innan áhrifasvæða bílastæða? Auka þau umferðaröryggi á svæðinu? Eru fornleifar innan áhrifasvæðis?

**Viðmið:** Stjórnunar- og verndaráætlun Vatnajökulsþjóðgarðs, lög um náttúruvernd s.s. 37. gr. og 61. gr., Náttúruminjaskrá (svæði nr. 635), vistgerðarflokkun Náttúrufræðistofnunar Íslands og vegalög nr. 80/2007.

### Umferð:

Aukin aðsókn og umferð ferðamanna á svæðið hefur í för með sér áhrif á hljóðvist, upplifun og umferðaröryggi.

**Matsspurningar:** Hver er líklegt hljóðstig við áningarstaði, útsýnisstaði og þjónustusvæði? Er unnt að stýra umferð um svæðið og dreifa henni í samræmi við ákveðin þolmörk? Annar fráveitukerfi auknum fjölda gesta og er viðtaki viðkvæmur?

**Viðmið:** Stjórnunar- og verndaráætlun Vatnajökulsþjóðgarðs, reglugerð nr. nr. 724/2008 um hljóðvist, reglugerð nr. 798/1999 um fráveitu og skólp, skýrsla ferðamála-, iðnaðar- og nýsköpunarráðherra um þolmörk ferðamennsku og Samantekt Umhverfisstofnunar um stöðu fráveitumála á Íslandi árið 2017 (2017).

## 5.2 Vægismat umhverfisáhrifa

Í samræmi við niðurstöður matsspurninga og hvernig þær falla að viðmiðum verður lagt mat á vægi umhverfisáhrifa. Flokkunin verður eftirfarandi:

Mjög neikvæð (--)	Neikvæð (-)	Engin/óveruleg (0)	Jákvæð (+)	Mjög jákvæð (++)
Umfang áhrifa mikið, gengur gegn helstu viðmiðum.	Umfang áhrifa er nokkuð, fellur ekki að viðmiðum að hluta.	Umfang áhrifa er lítið eða ekkert. Fellur að viðmiðum.	Umfang áhrifa er nokkuð, fellur að viðmiðum að hluta.	Umfang áhrifa mikið, er í samræmi við öll viðmið.

Í umhverfisskýrslu verður farið yfir rökstuðning fyrir vægismati hvers umhverfisþáttar og lagðar til mótvægisáðgerðir og vöktun eftir því sem við á.

## 6 Kynning og samráð

### 6.1 Framsetning gagna

Deiliskipulagið verður sett fram í greinargerð, skipulagsuppráttum 1:2000, skýringaruppráttum og umhverfisskýrslu.

### 6.2 Samráðs og umsagnaraðilar

Skipulagslýsing og tillaga að deiliskipulagi verða aðgengileg heimasíðu Vatnajökulsþjóðgarðs og heimasíðu Sveitarfélagsins Hornafjarðar.

Ábendingar og athugasemdir skulu berast skriflega og má skila þeim til Sveitarfélagsins Hornafjarðar, b.t. Gunnlaugs Róbertssonar, skipulagsstjóra, bæjarskrifstofur, Hafnarbraut 27, 780 Höfn eða í tölvupósti á [gunnlaugur@hornafjordur.is](mailto:gunnlaugur@hornafjordur.is). Æskilegt er að þær berist fyrir 3. apríl 2019.



Send er umsagnarbeiðni til eftirfarandi umsagnaraðila:

- Skipulagsstofnun
- Umhverfisstofnun
- Minjastofnun Íslands
- Vegagerðin
- Náttúrufræðistofnun Íslands
- Orkustofnun
- Samtök ferðapjónustu
- Heilbrigðiseftirlit Austurlands
- Fjármála- og efnahagsráðuneytið
- Veðurstofa Íslands
- Samgöngustofa
- Fiskistofa
- Atvinnuvega- og nýsköpunarráðuneytið

### 6.3 Ferli og tímasetningar

Gert er ráð fyrir að helstu áfangar skipulagsins verði eftirfarandi:

Kynning á verkefnis- og matslýsingu	Mars
Kynning á drögum að deiliskipulagi	Maí
Auglýst deiliskipulagstillaga	Júní-ágúst
Afgreiðsla og staðfesting deiliskipulags	Október

Samhliða kynningu á deiliskipulagi verður kynnt breyting á aðalskipulagi Sveitarfélagsins Hornafjarðar.