

ALMENNT UM DEILISKIPULAGIÐ

Deiliskipulag þetta er unnið á grundvelli skipulagslaga nr. 123/2010. Um er að ræða deiliskipulag fyrir skotæfingasvæði við Grjótbrú í sveitarfélaginu Hornafirði. Svæðið er skilgreint sem landbúnaðarland en í aðalskipulagsbreytingu, sem unnin er samhliða, er lagt til að landnotkuninni verði breytt í íþróttasvæði.

Markmið með gerð deiliskipulagsins er að efla íþróttastarf í sveitarfélaginu og tryggja fjölbreytni og möguleika til skipulegra skotæfinga. Ennfremur að koma upp góðu skotiþróttasvæði, fyrir þann fjölda íökenda sem stundar þetta sport, þannig að hægt sé að stunda íþróttina á öruggu svæði þar sem gert er ráð fyrir ströngum öryggiskröfum og umhverfissjónarmiðum. Meginmarkmiðið er að byggja aðstöðu sem fullnægir öryggiskröfum á svæði þar sem hægt er að stunda alþjóðlegar greinar skotiþróttar sem stundaðar eru með skotvopnum. Svæðið mun auka fjölbreytni íþróttar- og afþreyingarmöguleika í sveitarfélaginu.

FORSENDUR

STADHÆTTIR

Deiliskipulagssvæðið, sem er grösugt sléttlendi, liggur um 10 km norðan við þéttbýlið Höfn og er skilgreint sem landbúnaðarland í aðalskipulagi. Svæðið er opið í suður en í norður afmarkað það af fjalllendi. Vestan megin liggur Bergá og Bergárfoss. Norðvestan við svæðið er svæði á náttúruminjaskrá nr. 628 Laxárdalur. Aðkoma er frá Þjóðvegi 1 um Ártúnsveg (9746). Háspennulina á vegum Landsnets liggur í gegnum svæðið. Um svæðið liggur árfarvegur Miganda en hann er nánast þurr. Reiðstígur er norðan við skotsvæðið uppi í hlíðinni.

MENNINGARMINJAR

Í febrúar 2017 var unnin fornleifaskráning á svæðinu við Fjórúshúsvík af Völu Garðarsdóttur og Sigríði G Þjörgvinsdóttur. Innan skipulagssvæðisins er að finna minjar frá vatnsveitu Hafnarkaupþús, þegar neysluvatni úr Grjótbrúarlæk var veitt til kaupþúsins, í um 7 km leið, (P2 og P3). Samkvæmt 24. gr. laga um menningarminjar nr. 80/2012 ber að tilkynna Minjastofnun Íslands svo fljótt sem auðið er, finnist áður óþekktar minjar við framkvæmdir.

EIGNARHALD

Deiliskipulagssvæðið er í einkaeigu.

MÁLSMEDFERÐ

Skipulags- og matslýsing var auglýst 22.09.2016. Við vinnslu deiliskipulagsins var haft samráð við forsvarsmenn Skotfélags Austur-Skaftafellssýslu.

HLJÓDMENGUN

Skotæfingasvæði valda hljóðmengun vegna eðli starfsemi sinnar. Hávaði frá skotvopnum er á bilinu 150 -155 dB frá litlum rifflum og haglabýssum en getur farið upp í 175 dB frá einstaka riffllum. Hámarksaugnabliksgildi fyrir skotæfingasvæði var reiknað miðað við að skotið væri af skeetvelli, trapvelli og tveir í riffilbraut samtímis. Stuðst er við sænsk viðmiðunargildi en skv. þeim er ljóst að útreiknuð gildi falla vel innan þeirra. Frekari greiningar á hljóðútreikningum fyrir svæðið má finna í skýrslu EFLU verkfræðistofu *Aksturs- og skotæfingasvæði á Höfn – Hljóðvistargreina gerð*, dagsetta í júní 2016.

REKSTUR SKOTÆFINGASVÆDA

Rekstur skotæfingasvæða er starfsleyfisskýldur skv. reglugerð nr. 785/1999 (m.s.br.) um starfsleyfi fyrir atvinnurekstur sem getur haft í för með sér mengun og verður þar gerð grein fyrir hvernig svæðið skal girt af og/eða merkt svo óviðkomandi umferð farið ekki um svæðið. Gerð verður grein fyrir í starfsleyfi hvernig ætlan um umgengni og opnun brauta verður sem og mótvægisáðgerðum s.s. jarðvegsmönnum og hljóðeinangruðu húsi fyrir riffla, þannig að hljóðmengun verði sem minnst frá svæðinu.

TENGLI VIÐ AÐRAR ÁÆTLANIR

Samhliða deiliskipulagi þessu er unnin aðalskipulagsbreyting þar sem skilgreint er nýtt íþróttasvæði íþ 6 fyrir skotæfingasvæði við Grjótbrú. Í gildandi aðalskipulagi segir að lögd sé áhersla á að efla íþróttastarf í Hornafirði. Í aðalskipulaginu segir m.á.: Kröfur eru gerðar um fullkomna leikvanga og mannvirki svo fólk geti stundað skipulagðar íþróttir og heilsurækt. Deiliskipulagið styður þannig við markmið og áherslur í aðalskipulagi sveitarfélagsins.

Breyta þarf landbúnaðarlandi í íþróttasvæði skv. skipulagsreglugerð nr. 90/2013. Samhliða breytingunni verður óskað eftir samþykki ráðherra fyrir því að færa landbúnaðarland í aðra landnotkun skv. jarðalögum nr. 81/2004 enda telst svæðið ekki vera gott ræktunarland.

HÖNNUN MANNVIRKJA OG UPÐRÆTTIR

Deiliskipulagsuppráttur sýnir byggingarreiti fyrir aðstöðuhús/vallarhús og skothús. Allir meginhlutar húsa skulu standa innan byggingarreita, eins og þeir eru sýndir á mæliblaði lóðarinnar. Mesta hæð á þaki á aðstöðuhúsi er 5 m yfir gölfkóta, mænisstefna og bakhalli er frjals. Húsagerðir eru frjalsar að öðru leyti en því sem mæli- og hæðarblöð, skilmálar þessir, byggingarreglugerð og aðrar reglugerðir segja til um. Á aðaluppráttum skal sýna skipulag lóðar í megindráttum, hæðartölur á landi við hús og á lóðarmörkum, bilstæði, girðingar og annað það sem skiptir máli fyrir útlit og fyrirkomulag mannvirkja á lóðinni, sbr. byggingarreglugerð nr. 112/2012.

MÆLI- OG HÆÐARBLÖÐ

Mæliblöð sýna stærðir lóða, lóðamörk, byggingarreiti húsa, fjölda bilastæða á lóð, kvaðir ef einhverjar eru o.fl. Hæðarblöð sýna gangstéttar- og götuhaðir við lóðarmörk (G), sem er þá einnig lóðarhæð á þessum mörkum, og lóðarhæðir á baklóðarmörkum (L). Hæðarblöð sýna ennfremur staðsetningu og hæðir á frárennslis- og vatnslögnum svo og kvaðir um inntök veitustofnanna.

VEITUR

Neysluvatns verður aflað úr borholu sem er á svæðinu. Lögd verður heimtaug inn á svæðið fyrir rafmagn.

Frárennslí frá aðstöðuhúsi verður leitt í lokaða rotþró með siturlögn sem samræmist lögum, reglugerðum og leiðbeiningum Umhverfisstofnunar þar um. Staðsetning rotþróar á upprætti er leiðbeinandi.

SORP

Gert er ráð fyrir flokkun sorps skv. reglum sveitarfélagsins hverju sinni. Öðru sorpi sem til fellur s.s. skothyllki o.fl. skal komið í viðurkennda sorpförgun. Skotfélagið skal sjá um að koma öllu sorpi á móttökustaði sorps í sveitarfélaginu.

AÐKOMA OG BILASTÆÐI

Aðkoma að skotæfingasvæðinu er frá Þjóðvegi 1, þar sem farið er inn á Ártúnsveg (9746) og þaðan eftir vegi sem liggur samsíða Bergá. Við skotæfingasvæðið er gert ráð fyrir u.þ.b. 24 bilastæðum , þar af skal eitt stæði vera fyrir hreyfihlaða.

SÉRSKILMÁLAR

Leyfileg uppbygging samkvæmt þessu deiliskipulagi er:

- Aðstöðuhús eða varllahús að hámarki 200 m².
- Gert er ráð fyrir skothúsum aðstöðu við skeet velli.
- Svæði fyrir leirdufuskotfimi og haglabýssusvæði. Gera þarf ráð fyrir 100 m hættusvæði frá skotþöllum en allt að 300 m öryggissvæði. Gera skal ráð fyrir húsi fyrir tæki vegna leirdufuskotfimi.
- 50 metra skammbýssubraut.
- Skothús fyrir riffilbraut skal vera hljóðeinangrað. Einnig verður komið fyrir hindrunum sem varna því að skotið sé út fyrir riffilbraut.
- Gera skal ráð fyrir samræmdu lita- og efnisvali á öllum byggingum á svæðinu.

Eigendum er skylt að viðhalda eignum sínum og sjá til þess að nánasta umhverfi sé snyrtilegt og því vel viðhaldið. Ekki er heimilt að nota mannvirki á annan hátt en þetta deiliskipulag segir til um.

Snyrtileg umgengni um svæðið er áskilin og er Sveitarfélaginu Hornafirði heimilt að láta fjarlægja allt rusl og annað sem er til óþrifa eða óþæginda á svæðinu, á kostnað rekstraraðila.

SKOTBRAUTIR

Skotbrautir/skotgeirar verða jarðunnin, svæðið jafnað og sáð í það. Í skotbrautum skal sá grastegundum sem ekki verða mjög hávaxnar.

Skotbraut fyrir riffla er lengsta brautin og skal hún vera allt að 300 m löng. Gera skal ráð fyrir styttri brautum þar sem hægt er að skjóta skotmörk í 25, 50, 100 og 200 m skotfæri.

ÖRYGGI OG UMHVERFISMÁL

Svæðið verður aðeins opið fyrir félagsmenn Skotfélags A-Skaftafellssýslu með örfáum undantekningum. Íþróttafélagið skal setja sér frekari reglur um meðferð og notkun skotvopna á svæðinu. Á skotsvæðinu skal fara eftir reglugerð um skotvopn, skotfæri o.fl. nr. 787/1998 (m. s. br.).

Stilla þarf skothús á riffilvelli þannig að tryggt sé að háspennulina í eigu Landsnet, sem liggur þvert í gegnum svæðið, verði ekki fyrir tjóni. Einnig þurfa skothús að vera stillt þannig að þau séu ekki að hafa áhrif á hesta né göngufólk sem leið eiga um skilgreinda göngu- og reiðleið sem liggur norðan við svæðið.

Óheimilt er að nota leirdufur með tjörubindiefni og leitast skal við að nota leirdufur með sem minnstu innihaldi af PAH¹. Leitast skal við að nota stálskot eða önnur vistvænni skot en blý. Notkun blýhagla er bönnuð á svæðinu.

GIRÐINGAR

Heimilt er að girða svæðið af með hefðbundinni fjárheldri girðingu. Þær skulu staðsettar og útfærðar þannig að þær falli vel að landslaginu. Frekari skilmála um girðingar skal setja í starfsleyfi.

JARÐVEGSMANIR

Til að draga úr hávaðamengun er gert ráð fyrir jarðvegsmönnum við skotvella, í samræmi við hljóðvistargreina gerð sem unnin hefur verið af EFLU verkfræðistofu, *Aksturs- og skotæfingasvæði á Höfn – Hljóðvistargreina gerð*, dagsetta júní 2016. Jarðvegsmanir skulu vera 2,5 - 3 m háar og er staðsetning þeirra sýnd á upprætti. Gera skal ráð fyrir blandaðri stærð trjáa ofan á mönum.

UMHVERFISSKÝRSLA

SKILGREINING OG MAT Á UMHVERFISÁHRIFUM

Umhverfisskýrsla þessi er unnin skv. gr. 5.4.1 í skipulagsreglugerð nr. 90/2013. Þættir þessa deiliskipulags sem helst geta valdið umhverfisáhrifum er starfsemi skotsvæðisins á náttúruminjar og landslag, menningarminjar og heilsu og öryggi þeirra sem dvelja á svæðinu eða í nágunda við svæðið. Umhverfisskýrsla þessi byggir á fyrirliggjandi gögnum en einnig hljóðvistarskýrslu sem unnin var fyrir svæðið og skráningu menningarminja á svæðinu.

| | |
|---------------------------|--|
| Umhverfisþáttur | Stefnuskjöl |
| Náttúruminjar og landslag | Lög um náttúruvernd nr. 60/2013 <p>Velferð til framtíðar: Sjálfbær þróun í íslensku samfélagi – stefnumörkun til 2020 <p>Náttúruminjaskrá – Austurlands</p></p> |
| Menningarminjar | Lög um menningarminjar nr. 80/2012 |
| Heilsa og öryggi | Lög nr. 7/1998 um hollustuhætti og mengunarvarnir <p>Velferð til framtíðar: Sjálfbær þróun í íslensku samfélagi – stefnumörkun til 2020 <p>Reglugerð um hávaða nr. 724/2008? <p>Reglugerð um skotvopn, skotfæri o.fl. nr. 787/1998</p></p></p> |

VALKOSTIR

Við greiningu á staðsetningu fyrir skotsvæðið voru fjórir valkostir skoðaðir. Núll kostur er að ekkert svæði verði skilgreint fyrir skotæfingar. Slíkt er ekki í samræmi við stefnu í aðalskipulagi: lögd sé áhersla á að efla íþróttastarf í Hornafirði og standast kröfur um að gerðir séu góðir leikvangar svo fólk geti stundað skipulagðar íþróttir á öruggan hátt. Núllkostur getur einnig haft neikvæð áhrif á öryggi og heilsu fólk ef aðrir óskilgreindir staðir þar sem ekkert eftirlit er verði nýttir til skotæfinga.

Skoðuð var staðsetning við Meðalfell en sá staður er í of mikilli nálægð við hesthús en þetta tvennt fer ekki vel saman. Einnig var skoðuð staðsetning við skógsvæði í Skógey en aðkoma að svæðinu var ekki góð og erfitt að setja upp manir til að tryggja hljóðvist. Einnig hefur staðsetning skotvallar verið skoðuð uppi Lóni í landi Neðri Fjarðar en þar fékkst ekki áframhaldandi leyfi eftir að landið var selt. Skotfélag Hornafjarðar hefur unnið að því að finna staðsetningu fyrir skotæfingavöll síðan félaginu var bolað burt úr landi Meðalfells árið 1999.

Kosturinn sem var fyrir valinu er talin í hæfilegri fjarlægð frá þéttbýlinu, aðgengi að svæðinu er gott, gott aðgengi er að vatni og rafmagni, og svæðið biður upp á landmótun með mönum til að tryggja betri hljóðvist.

NÁTTÚRUMINJAR OG LANDSLAG

Deiliskipulagið er ekki að raska neinu svæði sem telst áhugavert með tilliti til jarðmyndanna, mýrlandi né vatna. Fuglafræðingur mun meta möguleg áhrif deiliskipulagsins á búsvæði fugla á svæðinu. Áhrif deiliskipulagsins á náttúruminjar og landslag eru talin lítil eða engin.

MENNINGARMINJAR

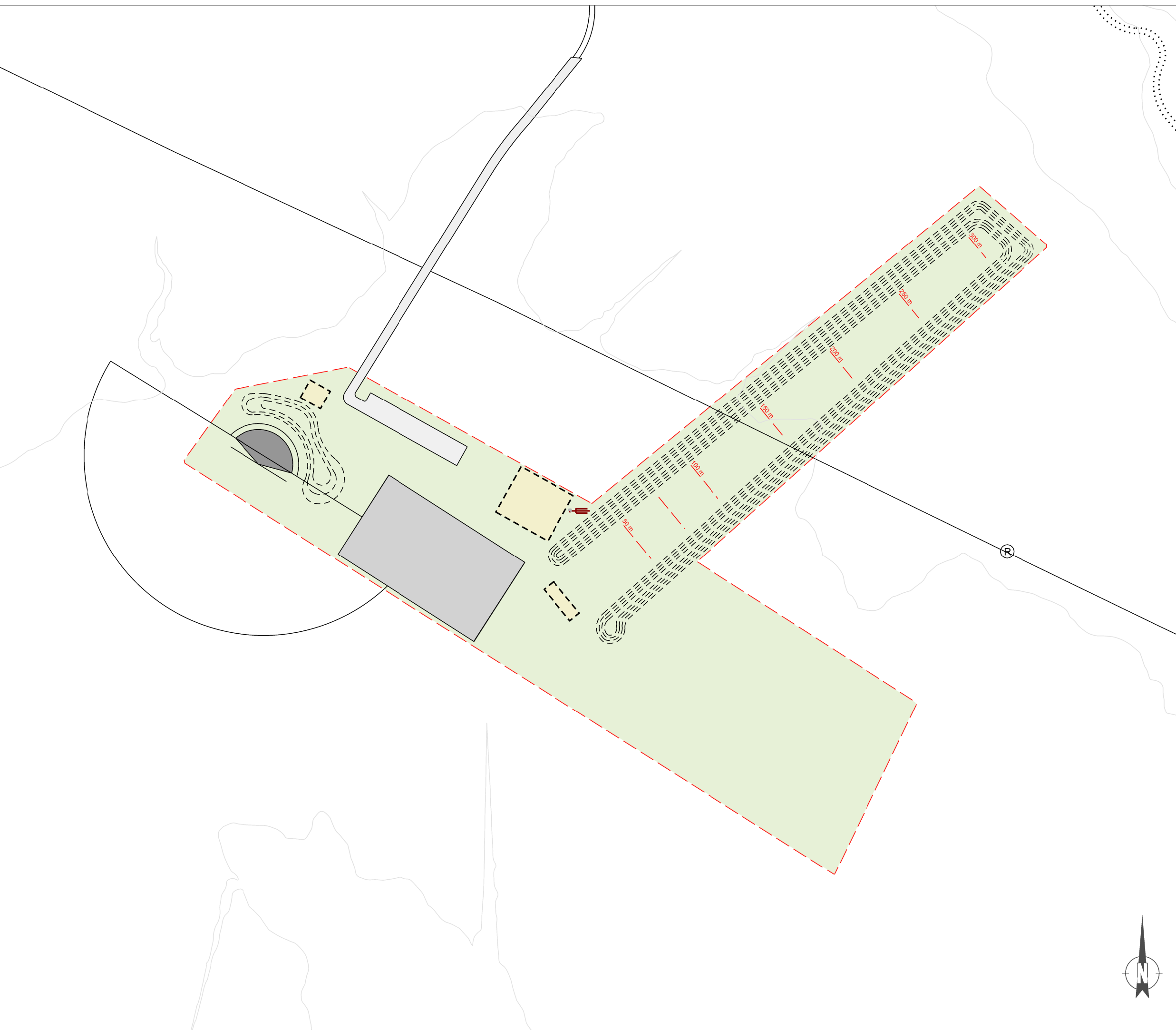
Aldur þeirra minja sem fundist hafa á svæðinu heyrir ekki undir lög um verndun menningarminja og því ætti ekki að vera þörf á frekari athugana skv. fornleifafræðingum sem unnu rannsóknina. Fornleifar hafa verið merktar inn á upprátt. Áhrif deiliskipulagsins á menningarminjar eru lítil eða engin.

HEILSA OG ÖRYGGI

EFLA verkfræðistofa hefur unnið hljóðvistargreiningu fyrir svæðið, *Aksturs- og skotæfingasvæði á Höfn – Hljóðvistargreina gerð*, dagsetta júní 2016. Niðurstaða hljóðútreikninga er að hávaðaaárun frá starfsemi skotæfingasvæðisins á nærliggjandi bæi er innan þeirra marka sem sett eru í sænsku viðmiðunargildunum sem koma fram í áður nefndri hljóðvistargreiningu. Settir hafa verið skilmálar um mótvægisáðgerðir eins og hljóðmanir og einangrun í skothúsum til að draga úr neikvæðum áhrifum. Skotsvæði er starfsemi sem er starfsleyfisskýld þar sem hún getur haf mengandi áhrif og krefst öryggisráðstafana. Í deiliskipulaginu hafa verið settir skilmálar um öryggisfjarlægðir, hönnun skothúsa o.fl. Áhrif deiliskipulagsins á heilsu og öryggi eru talin óveruleg neikvæð þar sem ekki er hægt að draga alveg úr áhrifum vegna hljóðmengunar.

NIÐURSTAÐA

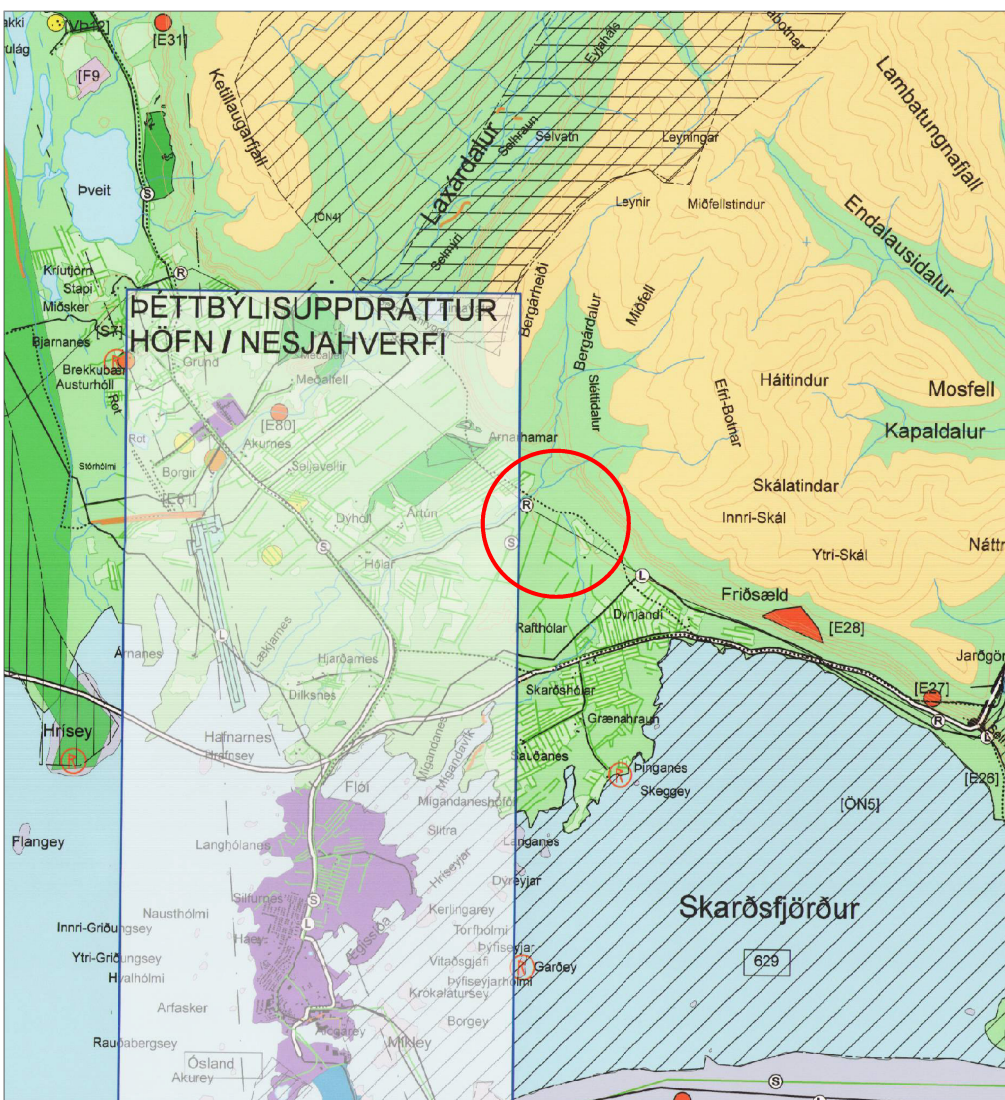
Deiliskipulagssvæðið er á svæði sem er að einhverju leiti þegar raskað bæði vegna ræktunar túna og annarra starfsemi sem var á svæðinu á árum áður. Áhrif skipulagsins á tvo af þremur umhverfisþáttum eru talin lítil eða engin. Áhrif á heilsu og öryggi eru talin óverulega neikvæð vegna hávaðamengunar frá skotsvæðum almennt.



Deiliskipulagstillaga



Loftmynd af skipulagssvæðinu: Loftmyndir ehf.



Hluti af þéttbýlisupprætti Aðalskipulags Hornafjarðar 2012-2030

SKÝRINGAR

| | | | |
|---|--------------------|--|---------------------------|
| | Deiliskipulagsmörk | | Reiðstígur |
| | Byggingarreitur | | Bilastæði |
| | Trapp svæði | | Hljóðmanir (leiðbeinandi) |
| | Skeet svæði | | Rotþró (leiðbeinandi) |
| | Vegur | | Rafina |

SAMPYKKTIR

Auglýsing um gildistöku deiliskipulagsins var birt í B-eld Stjórnartíðinda þann _____ nr. _____

Deiliskipulag þetta, sem auglýst hefur verið samkvæmt 41. grein Skipulagslaga nr. 123 / 2010 var samþykkt í Skipulags- og umhverfisnefnd:

þann _____ 2016


Sveitarstjórn:

þann _____ 2016

Tillagan var auglýst frá _____ 2016

með athugasemdafresti til _____ 2017

(undirskrift)

| | | | |
|---|--------------------------------------|---------------------------|------------|
|  | Deiliskipulag Skotæfingasvæði | | |
| Tillaga | | V01 | |
| <small>Skipulagsteikning.dgn</small> | 1:2000 | <small>Baðstæð</small> | A1 |
| <small>Útveð fyrir</small> | Sveitarfélagið Hornafjörð | <small>Dags</small> | 24.03.2017 |
| <small>Talning nr.</small> | | <small>Talning af</small> | 001 |
| | | <small>Talning af</small> | ÞRS/JH/EDP |
|  | | | |