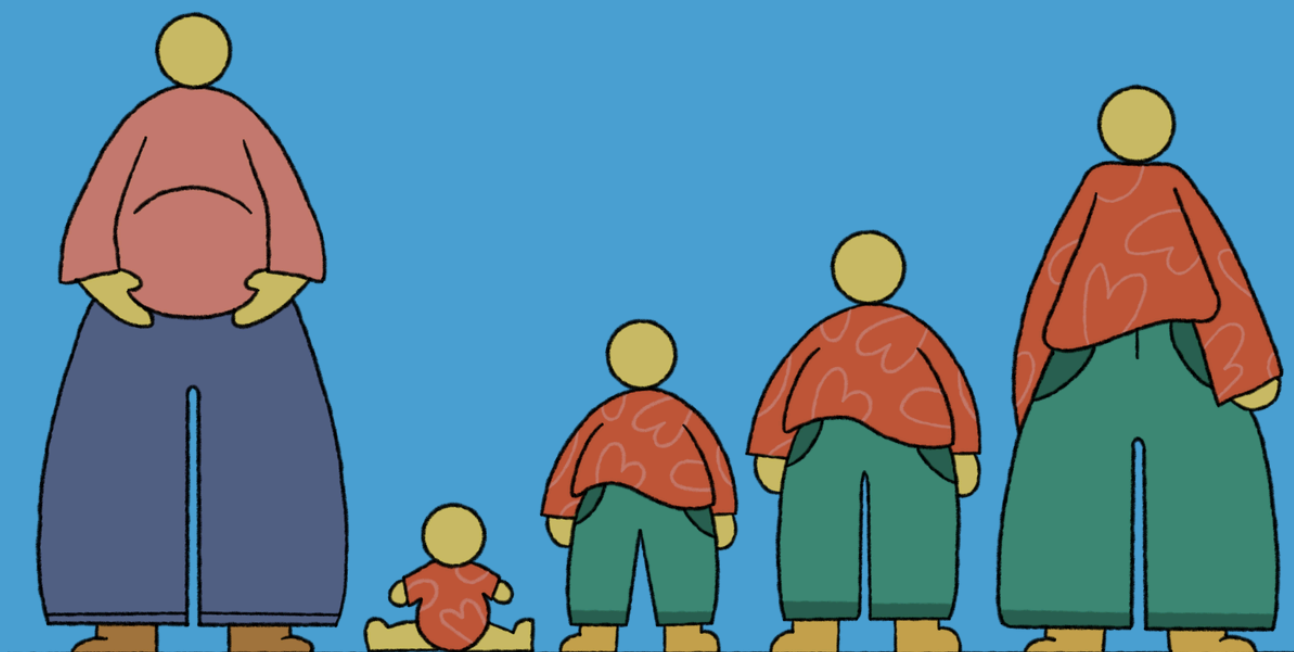


# Sambætt þjónusta í þágu farsældar barna í Sveitarfélaginu Hornafirði

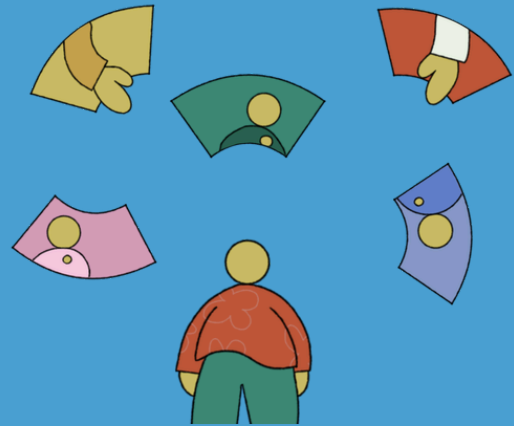
1. útgáfa 2026



# Farsældarlöggjöf

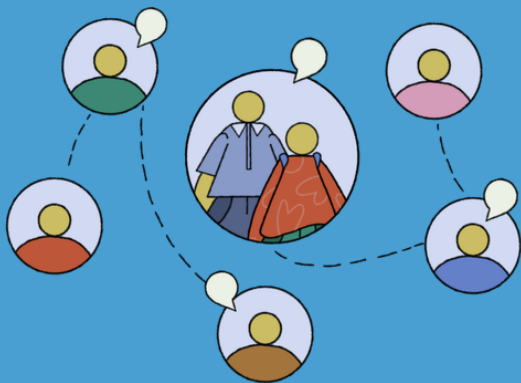
Á Íslandi eru í gildi lög um samþætta þjónustu í þágu farsældar barna. Markmið þeirra er að tryggja að öll börn fái þá þjónustu sem á þarf að halda, þegar þörf er á, og að fjölskyldum sé gert auðveldara að fá viðeigandi aðstoð. Oft getur verið flókið að vita hvert á að leita, og því eru löginn sett til að tryggja að börn og foreldrar fái rétta aðstoð á réttum tíma og frá réttum aðilum.

Löginn tryggja börnum og foreldrum aðgang að tengilið á heilsugæslu, í skóla eða félagsþjónustu. Tengiliðurinn leiðbeinir þeim og styður þau við að sækja viðeigandi þjónustu, án hindrana, á öllum þjónustustigum. Í málum sem eru flóknari eiga börn og foreldrar einnig rétt á málstjóra innan félagsþjónustu eða þar sem þörf barnsins liggur hverju sinni, sem samhæfir þjónustuna og tryggir samfellu.



Öllu starfsfólki sem vinnur með eða fyrir börn ber að vinna saman að farsæld þeirra. Þetta á við um starfsfólk leik-, grunn- og framhaldsskóla, félagsþjónustu, íþrótt- og tómstundastarfs og heilbrigðisþjónustu. Þau hafa fengið aukna ábyrgð til að greina aðstæður barna og bregðast strax við þegar þörf er á.

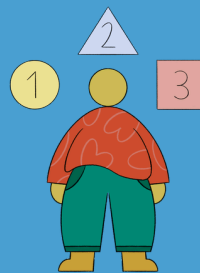
Samþætt þjónusta er boð til foreldra og barna sem geta óskað eftir henni ef þörf er á, en hún kemur ekki í veg fyrir að foreldrar sækji sjálfir þjónustu fyrir barn sitt. Markmið farsældarlaganna er að efla þjónustu við börn og fjölskyldur þannig að þau fái þá aðstoð sem þau eiga rétt á um leið og þörfin kemur upp.



Tilgangurinn er að tryggja að börn og fjölskyldur falli ekki á milli kerfa eða séu send á milli stofnana sveitarfélaga og ríkis. Börn eiga rétt á að tjá skoðanir sínar um þau mál sem snerta þau, og skylt er að taka mið af þeim í samræmi við aldur og þroska.

**Útgangspunkturinn í öllu sem við gerum á að vera barnið og hagsmunir þess.**

# Ferli samþættrar þjónustu í þágu farsældar barns

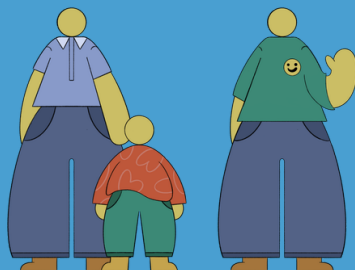


## VIÐTAL VIÐ TENGILIÐ FARSÆLDAR

Foreldri óskar eftir viðtali hjá tengilið sem kynnir farsældarþjónustu. Hægt er að nálgast upplýsingar um tengiliði víðeigandi stofnunar inn á [www.hornafjordur.is](http://www.hornafjordur.is)

## Þarfagreining

Tengiliður og foreldri leggja mat á þarfir barnsins út frá matsblaði tengiliðar, greiningum og öðrum fyrirbyggjandi upplýsingum ásamt samtali við barn og foreldra.



Tengiliður farsældar

## SAMÞÆTTING ÞJÓNUSTU

Ef niðurstaða tengiliðar og foreldra er samþætting þjónustu sendir tengiliður rafræna beiðni á foreldra til undirritunar.

## Málstjóri farsældar í félagsþjónustu

## Tilkynning til barnaverndar

### barnaverndar

Tilkynning berst til barnaverndar sem ákveður að hefja könnun. Barnavernd kannar hvort málefni barns séu í samþættri þjónustu.

## Málstjóri farsældar í barnaverndarþjónustu

### Tengiliður

Ef mat tengiliðar og foreldra benda til að þjónustuparfir barns séu á 1. stigi þjónustu og ekki þörf á stuðningsteymi farsældar tekur tengiliður strax til starfa eftir undirritun beiðni um samþætta þjónustu.

Tengiliðir starfa innan ólíkra stofnanna út frá æviskeiði barns.

### Málstjóri

Ef matsblað tengiliðar gefur til kynna að barn þurfi fjölþætta þjónustu til lengri tíma, skal tengiliður óska eftir aðkomu málstjóra félagsþjónustu.

Félagsþjónusta tilnefnir málstjóra fyrir barn sem tekur strax til starfa. Tengiliður lætur málstjóra í té öll gögn og málstjóri hefur samband við foreldra við fyrsta tækifæri.

### Barnavernd

Barnaverndarþjónusta tekur þátt í samþættingu þjónustu frá upphafi barnaverndarmáls.

Þegar barnaverndarþjónusta ákveður að opna könnun í máli barns upplýsir hún tengilið eða málstjóra um ákvörðun sína.

Ef til staðar er stuðningsteymi farsældar getur málstjóri barnaverndar komið að vinnslu stuðningsteymis farsældar á meðan könnun máls er í gangi.

### Hlutverk tengiliðar

Tengiliður hefur hagsmuni barns að leiðarljósi og skal rækja hlutverk sitt í samstarfi og samráði við foreldra og barn.

Hlutverk tengiliðar er að hafa yfirsýn yfir allt þjónustukerfið og fylgja foreldri og barni í gegnum það. Hann vinnur að því að virkja öll kerfi sem nauðsynleg eru til að tryggja farsæld barns.

### Hlutverk málstjóra

Út frá mati tengiliðar mótar málstjóri, í samstarfi við foreldra, stuðningsteymi farsældar út frá væntingum og þjónustupörfum. Eftir samtali við foreldra vinnur málstjóri drög að stuðningsáætlun farsældar í samráði við barn, foreldra og stuðningsteymið.

Í stuðningsteyminu sitja aðilar sem koma að því að tryggja farsæld barns. Málstjóri boðar fundi, stýrir þeim og ritar fundargerðir stuðningsteymis farsældar.

### Málstjóri

#### barnaverndarþjónustu

Málsstjóri barnaverndarþjónustu hefur lokið könnun máls, gert áætlun í barnaverndarmáli og tekur nú við málstjórn stuðningsteymis. Málstjóri félagsþjónustu getur setið áfram teymisfundum. Fyrri markmið standa ef við á og víðeigandi markmið áætlunar um vinnslu barnaverndarmáls bætast við í vinnu stuðningsteymis farsældar.

### Mat árangurs

Samþætting þjónustu er alltaf á forsendum foreldra og barns. Þegar árangur er af samþættri þjónustu, meta tengiliður og foreldri stöðuna í sameiningu og taka ákvörðun um framhaldið.

Ef árangur er ekki í samræmi við væntingar, metur tengiliður með foreldri hvort þörf sé fyrir aðkomu málstjóra félagsþjónustu. Ef svo er, kemur tengiliður upplýsingum til félagsþjónustu um þörf fyrir tilnefningu málstjóra.

### Árangur og endurmat

Þegar markmiðum stuðningsteymis farsældar er náð þarf að meta hvort þörf sé á að gera ný markmið í stuðningsteyminu, færa vinnslu til tengiliðar eða hvort ekki sé lengur þörf á samþættingu. Foreldrar og barn eru lykilaðili í því samtali og mikilvægt að ákvarðanir séu teknar í samstarfi við þau.

### Barnaverndarmáli lokað - Samþætt þjónusta endurmetin

Þegar barnaverndarþjónusta hefur ákveðið að barnaverndarmáli skuli lokað færast málið til málstjóra í félagsþjónustu.

Ef markmiðum stuðningsteymis farsældar hefur einnig verið náð skal meta innan teymisins hvort gerð verði ný markmið hjá stuðningsteymi, mál fært til tengiliðar eða hvort ekki sé lengur þörf á samþættingu.

Foreldrar og barn eru lykilaðilar í því samtali.



# Hvernig tryggjum við farsæla skólagöngu allra barna

Mikilvægt að foreldrar og allir aðilar sem vinna með börnum séu ávallt vakandi fyrir þörfum og velferði þeirra. Þegar upp koma áhyggjur af því að þörfum barns sé ekki mætt er mikilvægt að bregðast við út frá þörfum barns.

Hvað geri ég?

Starfsmaður telur að þörfum barns sé ekki mætt. Fyrsta skrefið er að tala við foreldra. Láta vita af áhyggjum, leiðbeina og benda þeim á samþætta þjónustu og tengilið farsældar innan skólans.

Foreldri/forsjáraðili telur að þörfum barns sé ekki mætt. Allir foreldrar hafi aðgang að tengilið farsældar og skýrar upplýsingum um verksvið hans og hvernig þeir geta nálgast hann. Foreldrar geta hvenær sem er óskað eftir samtali við tengilið.

Foreldrar óska eftir samtali við tengilið farsældar. Á fundi með tengilið er farið í gegnum matsblað farsældar. Foreldrar og tengiliður farsældar metur hvort þörf sé á samþættri þjónustu og hvort hún eigi að vera hjá tengilið eða málstjóra.

Foreldri telur ekki þörf á samþættri þjónustu og mál unnið áfram innan skólans. Skólaþjónustan í samráði við foreldra skipuleggur viðeigandi úrræði.

Íhlutun metin reglulega. Foreldra geta hvenær sem er óskað eftir aðkomu tengiliðar.

## Tengiliður

Niðurstaða samtals er að samþætt þjónusta sé í þágu barns og að tengiliður skólans á fyrsta stigi fylgi eftir þjónustu. Sjá feril samþættingar.

## Málstjóri

Niðurstaða samtals er að samþætting þjónustu sé í þágu farsældar barns. Metið er að barn þurfi fjölþætta þjónustu á 2. og/eða 3. stigi til lengri tíma og málstjóri farsældar í félagsþjónustu /barnavernd leiði þá vinnu og kemur í samráði við foreldra á stuðningsteymi. Sjá feril samþættingar.

# Tengiliðir farsældar í heilsugæslu og félagsþjónustu

## VIÐTAL VIÐ TENGILIÐ FARSÆLDAR

Foreldri óskar eftir viðtali hjá tengilið hjá félagsþjónustu eða heilsugæslu. Tengiliður kynnir farsældarþjónustu. Hægt er að nálgast upplýsingar um tengiliði víðeigandi stofnunar inn á [www.hornafjordur.is](http://www.hornafjordur.is)

## Þarfagreining

Tengiliður og foreldri leggja mat á þarfir barnsins út frá [matsblaði tengiliðar](#), greiningum og öðrum fyrirbyggjandi upplýsingum ásamt samtali við barn og foreldra.



## SAMBÆTTING ÞJÓNUSTU

Ef niðurstaða tengiliðar og foreldra er samþætting þjónustu sendir tengiliður rafræna beiðni á foreldra til undirritunar.



## Hlutverk tengiliðar farsældar

Tengiliður er starfsmaður sem hefur víðeigandi þekkingu á þjónustu í þágu farsældar barns. Frá fæðingu og þar til barn hefur nám í leik- eða grunnskóla er tengiliður starfsmaður heilsugæslustöðvar eða heilbrigðisstofnunar í heilbrigðisumdæmi barns. Sama á við ef þörf er á samþættingu þjónustu á meðgöngu.

Ungmennir sem ekki fara í framhaldsskóla eða börn sem á einhvern hátt falla á milli ofangreindra þjónustukerfa hafa aðgang að tengilið hjá félagsþjónustu sveitarfélags.

### Tengiliður á að:

- hafa hagsmuni barns að leiðarljósi
- rækja hlutverk sitt í samstarfi og samráði við foreldra og barn
- veita upplýsingar um þjónustu í þágu farsældar barns
- aðstoða við að tryggja aðgang að frummati á þörfum barns
- að skipuleggja og fylgja eftir samþættingu fyrsta stigs þjónustu í þágu farsældar barns
- koma upplýsingum til sveitarfélags um þörf fyrir tilnefningu máltjóra ef það á við
- taka þátt í starfi stuðningsteymi ef það á við

Nánar um hlutverk tengiliðar [hér](#).

## Tengiliður í heilbrigðisþjónustu

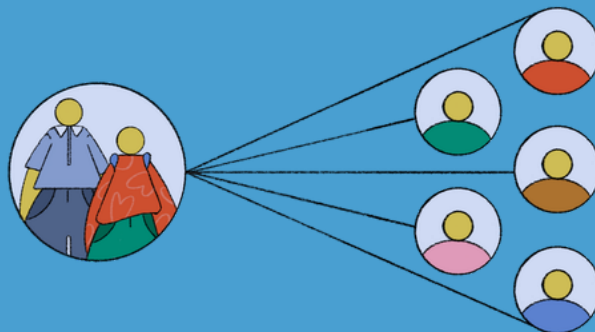
Tengiliður á meðgöngu og ungbarnaskeiði gegnir mikilvægu hlutverki í að styðja verðandi foreldra við að tryggja farsæla byrjun fyrir barnið.

Tengiliður er t.d. ljósmóðir eða hjúkrunarfræðingur í ungbarnavernd.

## Tengiliður félagsþjónustu

Ungmennir sem ekki fara í framhaldsskóla eða börn sem á einhvern hátt falla milli þjónustukerfa hafa aðgang að tengilið hjá félagsþjónustu sveitarfélagsins.

Tengiliðir félagsþjónustu geta haft fjölbreyttan bakgrunn t.d. félagsráðgjafi eða þroskajálfi.



# Málstjóri farsældar hjá félagsþjónustu

## VIÐTAL VIÐ TENGILIÐ FARSÆLDAR

Foreldri óskar eftir viðtali hjá tengilið sem kynnir samþætta þjónustu. Hægt er að nálgast upplýsingar um tengiliði viðeigandi stofnunar inn á [www.hornafjordur.is](http://www.hornafjordur.is)

## Þarfagreining

Tengiliður og foreldri leggja mat á þarfir barnsins út frá [matsblaði tengiliðar](#), greiningum og öðrum fyrirbyggjandi upplýsingum ásamt samtali við barn og foreldra.



## SAMÞÆTTING ÞJÓNUSTU

Ef niðurstaða tengiliðar og foreldra er samþætting þjónustu sendir tengiliður rafræna beiðni á foreldra til undirritunar.



## Hlutverk málstjóra farsældar

Ef matsblað tengiliðar gefur til kynna að barn þurfi fjölþætta þjónustu til lengri tíma, er í samráði við foreldra og barn, óskað eftir aðkomu málstjóra félagsþjónustu. Félagsþjónusta úthlutar málstjóra sem tekur strax til starfa og er staðfest á fagfundi. Tengiliður lætur málstjóra í té öll gögn og málstjóri hefur samband við foreldra við fyrsta tækifæri.

### Málstjóri á að:

- veita ráðgjöf og upplýsingar um þjónustu í þágu farsældar
- aðstoða við að tryggja aðgang að mati og/eða greiningum á þörfum barns
- bera ábyrgð á gerð stuðningsáætlunar og stýra stuðningsteymi farsældar
- fylgja eftir að þjónusta sé veitt í samræmi við stuðningsáætlun
- veita þeim sem sitja í stuðningsteymi ráðgjöf og upplýsingar um samþættingu þjónustu barns

Nánar um hlutverk málstjóra [hér](#).

## Vinna stuðningsteymis

### Málstjóri ber ábyrgð á að

- boða fundi stuðningsteymis.
- stýra stuðningsteymis fundum.
- rita [fundargerð stuðningsteymis](#).
- halda utanum upplýsingar sem tengjast vinnu teymisins og skrá í ONE CRM málakerfið.

Stuðningsteymið hefur reglubundna samvinnu um framkvæmd stuðningsáætlunar þann tíma sem áætlun varir.

Stuðningsáætlun er lifandi skjal og ber teyminu að endurmeta og endurnýja hana reglulega eftir þörfum.

## Barn verður 18 ára

Stuðningsteymi skal gera áætlun þar sem fjallað er um samþættingu þjónustu fyrir barnið eftir að það nær fullorðins aldri.

Mikilvægt er að greina þarfir barnsins til framtíðar ítarlega. Í einhverjum tilfellum er mikilvægt að fá á fundi teymisins þjónustuaðila sem koma að málum barnsins eftir að það verður 18 ára t.d. þegar þjónusta er veitt skv. lögum um fatlað fólk með langvarandi stuðningsþarfir nr. 38/2018.

## Stuðningsteymi farsældar

Út frá matsblaði tengiliðar og viðtali við foreldra stofnar málstjóri stuðningsteymi farsældar.

### Í teyminu sitja

- foreldrar og [eftir atvikum barn](#).
- fulltrúar þjónustuveitanda sem veita barni þjónustu.
- [aðilar sem veita almenna þjónustu](#) í þágu farsældar barns geta setið í teyminu.

## Stuðningsáætlun

Stuðningsteymi skal við fyrsta tækifæri vinna stuðningsáætlun fyrir barnið þar sem þjónusta sem veitt er í þágu farsældar barnsins er samþætt. Málstjóri vinnur [stuðningsáætlun](#) í samstarfi við teymið og í samræmi við [leiðbeiningar](#) þar um.

### Í stuðningsáætlun skal eftir atvikum geta um:

- mat og/eða greiningu á þörfum barns.
- markmið með þjónustu og samþættingu einstakra þátta hennar á öllum þjónustustigum.
- hlutverk hvers þjónustuveitanda og annarra eftir atvikum.
- hvernig árangur verði metinn.
- tímabil sem áætlun er ætlað að vara.

## Árangur og endurmat

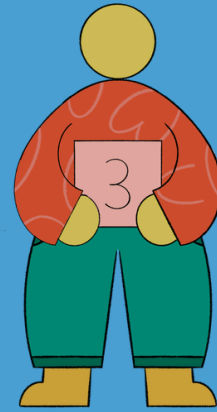
Þegar markmiðum stuðningsteymis er náð skal meta hvort þörf sé á að gera ný markmið í stuðningsteyminu. Ef öllum markmiðum er náð og talið er að ekki sé þörf á áframhaldandi vinnu stuðningsteymis lýkur það störfum.

Þegar stuðningsteymi lýkur störfum er samþætt þjónusta færð til tengiliðar eða ákveðið er að ekki sé lengur þörf á samþættingu. Foreldrar og barn eru lykilaðilar í því samtali og mikilvægt að ákvarðanir séu teknar í samstarfi við þau.

Ef stuðningsteymi lýkur störfum án þess að gera stuðningsáætlun skal tilkynna foreldrum barns og tengilið niðurstöðu teymisins og veita samhliða rökstuðning fyrir henni.

Foreldri getur beint kvörtun yfir niðurstöðu stuðningsteymis um að ljúka störfum án stuðningsáætlunar til Gæða- og eftirlitsstofnunar velferðarmála.

# Aðkoma og málstjórn barnaverndarþjónustu



## Tilkynning til barnaverndar

Tilkynning berst til barnaverndar sem ákveður hvort eigi að hefja könnun.

Ef barnavernd telur að rökstuddur grunur sé um misfelli í aðbúnaði barns og ákveður að hefja könnun athugar málstjóri barnaverndar hvort málefni barns séu í samþættri þjónustu.

## Stuðningsteymi og könnun máls

Barnaverndarþjónusta tekur þátt í samþættingu þjónustu frá upphafi barnaverndarmáls. Þegar barnaverndarþjónusta ákveður að opna könnun í máli barns upplýsir hún tengilið eða málstjóra í félagsþjónustu um ákvörðun sína.

Ef málefni barns er samþætt hjá tengilið óskar málstjóri barnaverndarþjónustu eftir upplýsingum frá tengilið. Upplýsingar frá tengilið geta t.d. verið matsblað tengiliðar.

Ef til staðar er stuðningsteymi farsældar getur málstjóri barnaverndar tekið sæti í teyminu. Málstjóri barnaverndar getur tekið sæti í teyminu á þessum tímamarki. Málstjóri barnaverndar upplýsir tengilið eða málstjóra stuðningsteymis um ákvörðun.

## Vinna stuðningsteymis

**Málstjóri barnaverndarþjónustu ber ábyrgð á að**

- boða fundi stuðningsteymis.
- stýra stuðningsteymis fundum.
- rita fundargerð stuðningsteymis.
- halda utan um upplýsingar sem tengjast vinnu teymisins og skrá í ONE CRM málakerfið.

Málstjóri farsældar í félagsþjónustu getur setið áfram í stuðningsteymi farsældar eða vikið úr teyminu meðan vinnsla barnaverndar stendur yfir.

Stuðningsteymið hefur reglubundna samvinnu um framkvæmd stuðningsáætlunar þann tíma sem áætlun varir.

Stuðningsáætlun er lifandi skjal og ber teyminu að endurmeta og endurnýja hana reglulega eftir þörfum.

## Lok könnunar - Ekki þörf á úrræðum barnaverndar

Könnun barnaverndar lokið og niðurstaða meðferðarfundar barnaverndarþjónustu er að ekki sé þörf á úrræðum á vegum barnaverndarþjónustu.

Málstjóri barnaverndar upplýsir foreldra og tengilið eða málstjóra farsældar um niðurstöðu afgreiðslufundar.

Stuðningsteymi getur fengið greinargerð um niðurstöður könnunar og nauðsynleg gögn. Mikilvægt er að leggja mat á hvaða gögn á að miðla til stuðningsteymis. Þegar lagt er mat á það skal gera það m.a. í samstarfi við foreldra.

## Barn verður 18 ára

Stuðningsteymi skal gera áætlun þar sem fjallað er um samþættingu þjónustu fyrir barnið eftir að það nær fullorðinsaldri.

Mikilvægt er að greina þarfir barnsins til framtíðar ítarlega. Í einhverjum tilfellum er mikilvægt að fá á fundi teymisins þjónustuaðila sem koma að málum barnsins eftir að það verður 18 ára t.d. þegar þjónusta er veitt skv. lögum um fatlað fólk með langvarandi stuðningsþarfir nr. 38/2018.

## Áætlun í barnaverndarmáli

Ákveðið er á afgreiðslufundi barnaverndarþjónustu, í kjölfar könnunar, að gera áætlun um vinnslu máls. **Að jafnaði** tekur málstjóri barnaverndar yfir málstjórn í stuðningsteymi farsældar.

Gerð er meðferðaráætlun í barnaverndarmáli og möguleiki er að samnýta hana með stuðningsáætlun farsældar. Markmið barnaverndarmáls og stuðningsáætlunar farsældar eru ekki endilega þau sömu og ekki þarf að leggja allt sem unnið er hjá barnaverndarþjónustu inn í stuðningsteymi farsældar. Mikilvægt er að vinna áætlun og stuðningsáætlun farsældar í samstarfi við foreldra.

## Lok barnaverndarmáls

Þegar barnaverndarþjónusta hefur ákveðið á meðferðarfundi sínum að barnaverndarmáli skuli lokað færast málið til baka til málstjóra farsældar í félagsþjónustu.

Ef markmiðum stuðningsteymis farsældar hefur einnig verið náð skal meta innan teymisins hvort gerð verði ný markmið hjá stuðningsteymi, mál flutt til tengiliðar eða hvort ekki sé lengur þörf á samþættingu. Foreldrar og barn eru lykilaðilar í því samtali.

Ef unnið er áfram í stuðningsteymi farsældar getur stuðningsteymið fengið nauðsynleg gögn frá barnaverndarþjónustu. Mikilvægt er að leggja mat á hvaða gögnum á að miðla til stuðningsteymis. Þegar lagt er mat á það skal gera það m.a. í samstarfi við foreldra.

# Flutningur samþættrar þjónustu úr leikskóla í grunnskóla

Ferlið á við þegar foreldri eða forsjáraðili hefur óskað eftir beiðni um samþættingu og hún verið unnin á meðan barn er í leikskóla. Tengiliður farsældar í leikskóla fer með málið í fyrri ferlinum og málstjóri félagsþjónustu í þeim seinni.

Mikilvægt er að ferlið sé unnið í góðu sambandi við foreldra/forsjáraðila og að allir aðilar séu upplýst um hvar það sé statt hverju sinni. Miðlun á nauðsynlegum upplýsingum til grunnskóla er í þeim tilgangi að tryggja samfellu í þjónustu og stuðningi við barnið. Miðlun upplýsinga tekur mið af meðalhófi og persónuvernd og takmarkast við þær upplýsingar sem nauðsynlegar eru til að grunnskóli geti sinnt hlutverki sínu.

## Tengiliður farsældar

### Lok leikskólagöngu

Þegar barn með samþætta þjónustu og er að ljúka leikskólagöngu við 5 ára aldur skal tengiliður leikskóla hefja undirbúning flutnings í samráði við foreldra.

Undirbúningur felur í sér

- Taka saman gögn um stöðu barnsins og veitta þjónustu
- Ræða við foreldra og barn um hvaða þjónusta þarf að vera til staðar frá því leikskóla líkur og þar til grunnskólaganga hefst
- Meta hvaða stuðning barnið þarf við upphaf skólagöngu.

Foreldrar skulu upplýstir um hvernig yfirfærslan mun fara fram og hvaða upplýsingum er deilt.

### Undirbúningur fyrir lok leikskólagöngu

Tengiliður leikskóla hefur samband við grunnskóla í síðasta lagi máí og óskar eftir aðkomu tengiliðar fyrir barnið í grunnskóla.

Við upphaf grunnskólagöngu skal vera skilgreindur tengiliður grunnskóla sem tengiliður leikskóla hefur samband við.

Tengiliður leikskóla undirbýr vandlega með foreldri lok leikskólagöngu og kemur á tengslum við þá aðila sem þjónusta munu barnið yfir sumartíma til að tryggja að ekki verði misfella í þjónustu yfir sumartímann.

### Tengiliður grunnskóla tekur við

Tengiliður leikskóla ber ábyrgð á því að viðeigandi gögn um barnið sé komið til tengiliðs grunnskóla. Slík gögn getur t.d. verið:

- samþykki farsældarþjónustu
- matsblað tengiliðar
- niðurstöður greininga
- upplýsingar um stuðning

Tengiliður grunnskóla hefur samband við foreldra barns við fyrsta tækifæri og á við þau samtal um komandi skólaár og mögulegar þjónustuparfir barns í grunnskóla.

## Málstjóri félagsþjónustu

### Lok leikskólagöngu

Þegar barn með samþætta þjónustu hjá málstjóra félagsþjónustu, er að ljúka leikskólagöngu við 5 ára aldur skal málstjóri hefja undirbúning upphafs grunnskólagöngu í samráði við foreldra.

Alla jafna fylgir málstjóri barninu milli skólastiga. Málstjóri skal boða tengilið grunnskóla, eða aðra aðila innan grunnskólans sem koma að málefnum barnsins, á fund stuðningsteymis í síðasta lagi í maí.

Foreldrar skulu upplýstir um hvernig yfirfærslan mun fara fram og hvaða upplýsingum er deilt.

### Undirbúningur fyrir lok leikskólagöngu

Málstjóri félagsþjónustu boðar tengilið grunnskóla á síðasta fund stuðningsteymis í leikskóla. Á þeim fundi er farið yfir stuðnings- og/eða þjónustuparfir barns og hvernig upphaf skólabyrjunar mun fara fram.

Farið er yfir þá þjónustu sem barnið þarf yfir sumartíma og tryggt að ekki verði misfella í þjónustu á þeim tíma.

Ákveðin er dagsetning fyrir fyrsta fund stuðningsteymis við upphaf grunnskólagöngu.

### Upplýsingum miðlað til grunnskóla

Málstjóri félagsþjónustu ber ábyrgð á því að viðeigandi gögn um barnið sé komið til grunnskóla. Slík gögn geta t.d. verið:

- beiðni um samþætta þjónustu
- matsblað tengiliðar
- niðurstöður greininga
- upplýsingar um stuðning

Tengiliður grunnskóla eða aðrir viðeigandi starfsmenn grunnskóla sem hafa aðild að stuðningsteymi eru boðaðir á fyrsta fund þess af málstjóra í upphafi skólaárs.

# Flutningur sambættrar þjónustu úr grunnskóla til framhaldsskóla eða félagsþjónustu

Ferlið hér á við þegar forsjáraðili hefur óskað eftir beiðni um sambættingu og hún verið unnin á meðan barn er í grunnskóla. Tengiliður farsældar í grunnskóla fer með málið í fyrri ferlinum og málstjóri félagsþjónustu í þeim seinni.

Mikilvægt er að ferlið sé unnið í góðu sambandi við forsjáraðila og að allir aðilar séu upplýst um hvar það sé statt hverju sinni. Miðlun á nauðsynlegum upplýsingum til framhaldsskóla er í þeim tilgangi að tryggja samfellu í þjónustu og stuðningi við barnið. Miðlun upplýsinga tekur mið af meðalhófi og persónuvernd og takmarkast við þær upplýsingar sem nauðsynlegar eru til að grunnskóli geti sinnt hlutverki sínu.

## Tengiliður farsældar

### Lok grunnskólagöngu

Þegar barn með sambætta þjónustu er að ljúka grunnskólagöngu skal tengiliður grunnskóla hefja undirbúning flutnings í samráði við foreldra.

Undirbúningur felur í sér

- Taka saman gögn um stöðu barnsins og veitta þjónustu
- Ræða við foreldra og barn um hvaða þjónusta þarf að vera til staðar við grunnskólalok
- Meta hvaða stuðning barnið þarf við upphaf framhaldsskólagöngu

Foreldrar skulu upplýstir um hvernig yfirfærslan mun fara fram og hvaða upplýsingum er deilt.

### Undirbúningur fyrir lok grunnskólagöngu

Tengiliður grunnskóla hefur samband við framhaldsskóla eða félagsþjónustu í síðasta lagi í maí og óskar eftir aðkomu tengiliðar fyrir barnið eftir lok grunnskólagöngu

Tengiliður grunnskóla undirbýr vandlega með foreldri og barni lok grunnskólagöngu og kemur á tengslum við þá aðila sem þjónusta munu barnið yfir sumartíma til að tryggja að ekki verði misfella í þjónustu yfir sumartímann.

### Tengiliður

### framhaldsskóla eða félagsþjónustu tekur við

Tengiliður grunnskóla ber ábyrgð á því að viðeigandi gögn um barnið sé komið til framhaldsskóla eða félagsþjónustu. Slík gögn getur t.d. verið:

- beiðni um sambætta þjónustu
- matsblað tengiliðar
- niðurstöður greininga
- upplýsingar um stuðning

Tengiliður framhaldsskóla eða félagsþjónustu hefur samband við foreldra barns við fyrsta tækifæri og á við þau samtal um það sem tekur við eftir lok grunnskólagöngu.

## Málstjóri félagsþjónustu

### Lok grunnskólagöngu

Þegar barn með sambætta þjónustu er að ljúka grunnskólagöngu skal málstjóri félagsþjónustu hefja undirbúning upphafs framhaldsskólagöngu eða lífs í kjölfar skólaskýldu í samráði við foreldra og barn.

Málstjóri skal hafa samband við tengilið framhaldsskóla, ef við á, í síðasta lagi maí.

Foreldrar skulu upplýstir um hvernig yfirfærslan mun fara fram og hvaða upplýsingum er deilt.

Að jafnaði tekur nýr málstjóri við sambættri þjónustu við lok grunnskólagöngu og skal hann vera viðstaddur síðasta teymisfund grunnskólagöngu.

### Undirbúningur fyrir lok grunnskólagöngu

Málstjóri félagsþjónustu boðar tengilið framhaldsskóla á síðasta teymisfund barns í grunnskóla ef barn hefur sótt um og fengið samþykka umsökn í framhaldsskóla. Á þeim fundi er farið yfir stuðnings- og/eða þjónustuparfir barns og hvernig upphaf framhaldsskólabyrjunar mun fara fram.

Farið er yfir þá þjónustu sem barnið þarf yfir sumartíma og tryggt að ekki verði misfella í þjónustu yfir sumartíma.

### Upplýsingum miðlað

Málstjóri félagsþjónustu ber ábyrgð á að viðeigandi gögn um barnið sé komið til framhaldsskóla ef við á. Slík gögn geta t.d. verið:

- beiðni um sambætta þjónustu
- matsblað tengiliðar
- niðurstöður greininga
- upplýsingar um stuðning

Tengiliður framhaldsskóla og/eða aðrir viðeigandi starfsmenn skóla sem hafa aðild að stuðningsteymi eru boðaðir á fyrsta fund þess af málstjóra í upphafi skólaárs.

# Gagnlegar vefsíður og leiðbeiningar

## **FRÆÐSLUTORG BARNNA OG FJÖLSKYLDUSTOFU**

- [Grunnnámskeið tengiliða farsældar](#)
- [Framhaldsnámskeið tengiliða farsældar](#)
- [Myndband um samþættingu þjónustu](#)

## **FARSÆLD BARNNA - WWW.BOFS.IS**

- [Ferli samþættingar þjónustu](#)
- [Tengiliðir](#)
- [Málstjórar](#)
- [Eyðublað og útgengið stuðningsefni](#)
- [Fréttabréf farsældarsviðs BOFS](#)

## **FARSAELDBARNNA.IS**

- [Mælaborð um farsæld barna](#)
- [Stigskipting þjónustu](#)
- [Tengiliðir](#)
- [Málstjóri](#)
- [Miðlun persónuupplýsinga í samþættingu](#)

## **LÖG OG REGLUGERÐIR**

- [Lög um samþættingu þjónustu í þágu farsældar barna nr. 86/2021](#)
- [Reglugerð um tengiliði og málstjóra samþættingar þjónustu í þágu farsældar barna nr. 1180/2022](#)

## **WWW.HORNAFJORDUR.IS - FARSÆLD BARNNA**



