

# ATVINNULEYSI Í SVEITARFÉLAGINU HORNAFIRÐI

Þessi samantekt er unnin af byggða- og nýsköpunarfulltrúa Sveitarfélagsins Hornafjarðar. Samantektin sýnir þróun atvinnuleysis í Sveitarfélaginu Hornafirði frá janúar 2023 til mars 2026. Gögnin eru greind eftir atvinnugreinum og pósthúmerum og sett fram með áherslu á árstíðasveiflur og atvinnugreinar.

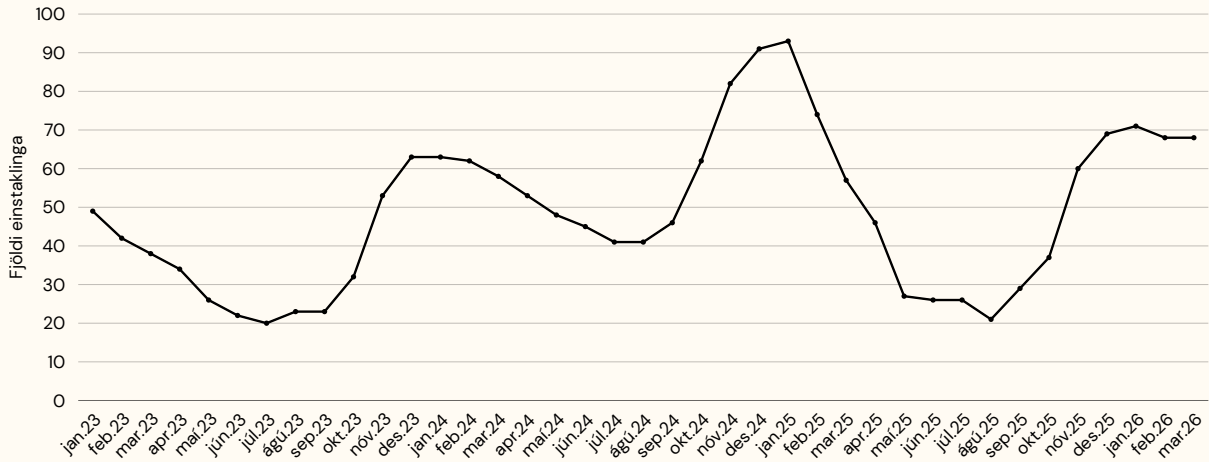
Markmiðið er að greina hvernig atvinnuleysi hefur þróast yfir tíma, bæði í heild og innan einstakra atvinnugreina, og hvernig þróunin hefur verið breytileg eftir pósthúmerum.

Atvinnuleysi í Sveitarfélaginu Hornafirði er mjög árstíðabundið. Sveiflan er fyrst og fremst tengd ferðapjónustu, sérstaklega gistingu. Atvinnuleysi er að mestu skammtímaatvinnuleysi, sem bendir til þess að fólk fari tímabundið inn og út af vinnumarkaði.

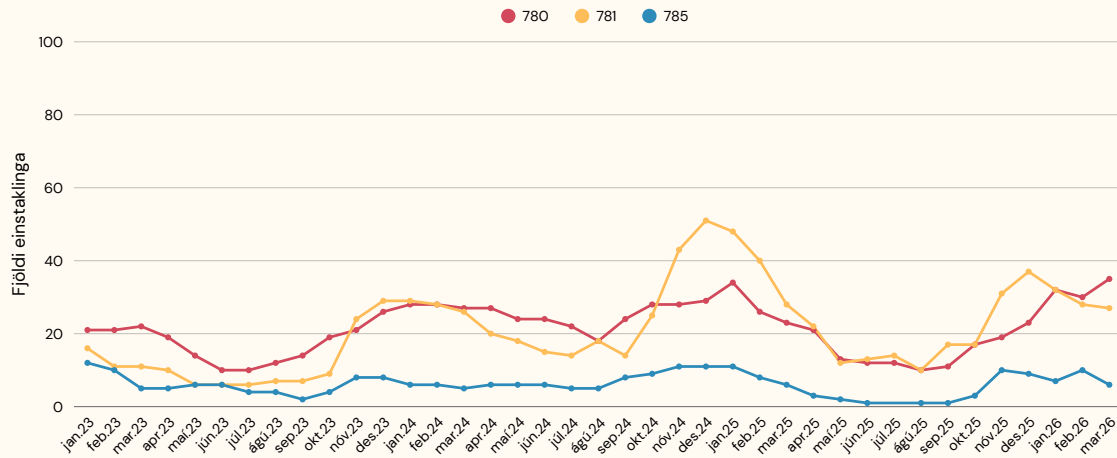
## ATVINNULEYSI Í MARS 2026, FJÖLDI EINSTAKLINGA

**780: 35**  
**781: 27**  
**785: 6**  
**68 ALLS**

## ÞRÓUN Á ATVINNULEYSI Í SVEITARFÉLAGINU JAN 2023-MAR 2026



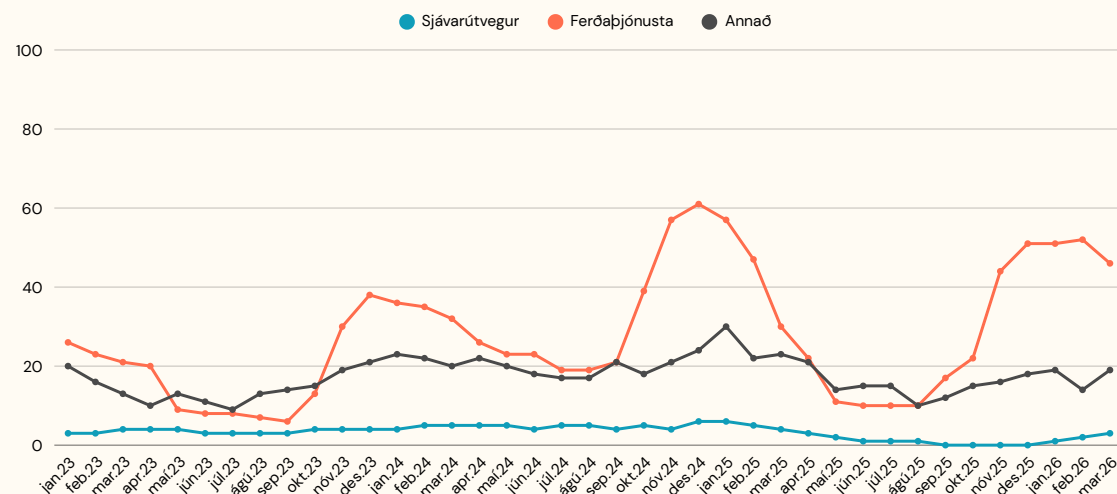
## ATVINNULEYSI Í SVEITARFÉLAGINU EFTIR PÓSTNÚMÉRUM JAN 2023-MAR 2026



Myndin til vinstri sýnir fjölda atvinnulausra einstaklinga eftir pósthúmerum.

Atvinnuleysi í Sveitarfélaginu Hornafirði ber skýr merki árstíðasveiflu á tímabilinu janúar 2024 til janúar 2026. Hæst mælist atvinnuleysið yfir vetrarmánuði, sérstaklega í pósthúmeri 781, en lægst yfir sumarið.

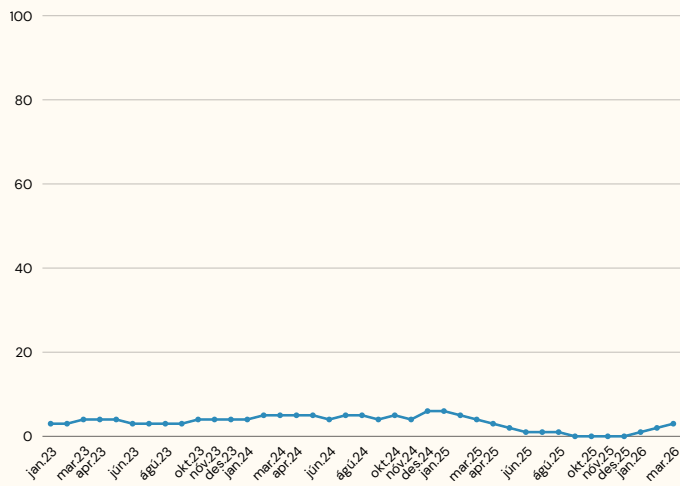
## ATVINNULEYSI EFTIR ATVINNUGREINUM



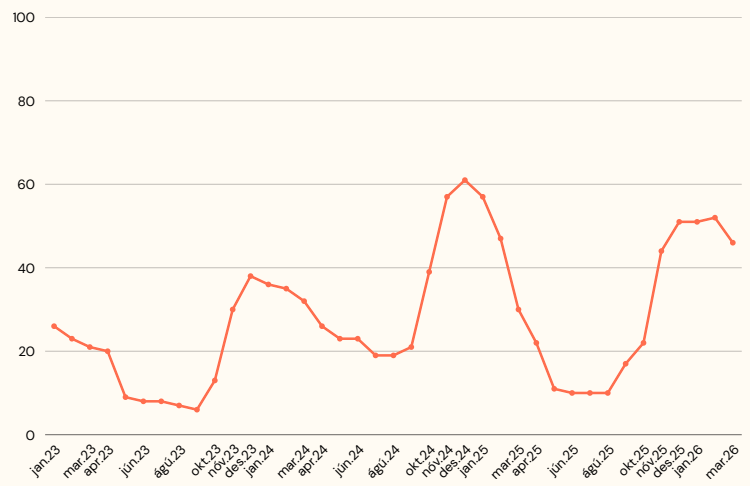
Atvinnuleysi í Hornafirði virðist að stórum hluta ráðast af árstíðasveiflum í ferðapjónustu. Sveiflur í ferðapjónustu skýra að mestu heildarsveifluna, þar sem atvinnuleysi eykst yfir veturinn en dregst saman yfir sumarið.

Aðrar atvinnugreinar sýna mun meiri stöðugleika: sjávarútvegur er með mjög lágt og jafnt atvinnuleysi og aðrir geirar mynda tiltölulega stöðugan grunn.

## ÞRÓUN Á ATVINNULEYSI Í SJÁVARÚTVEGI



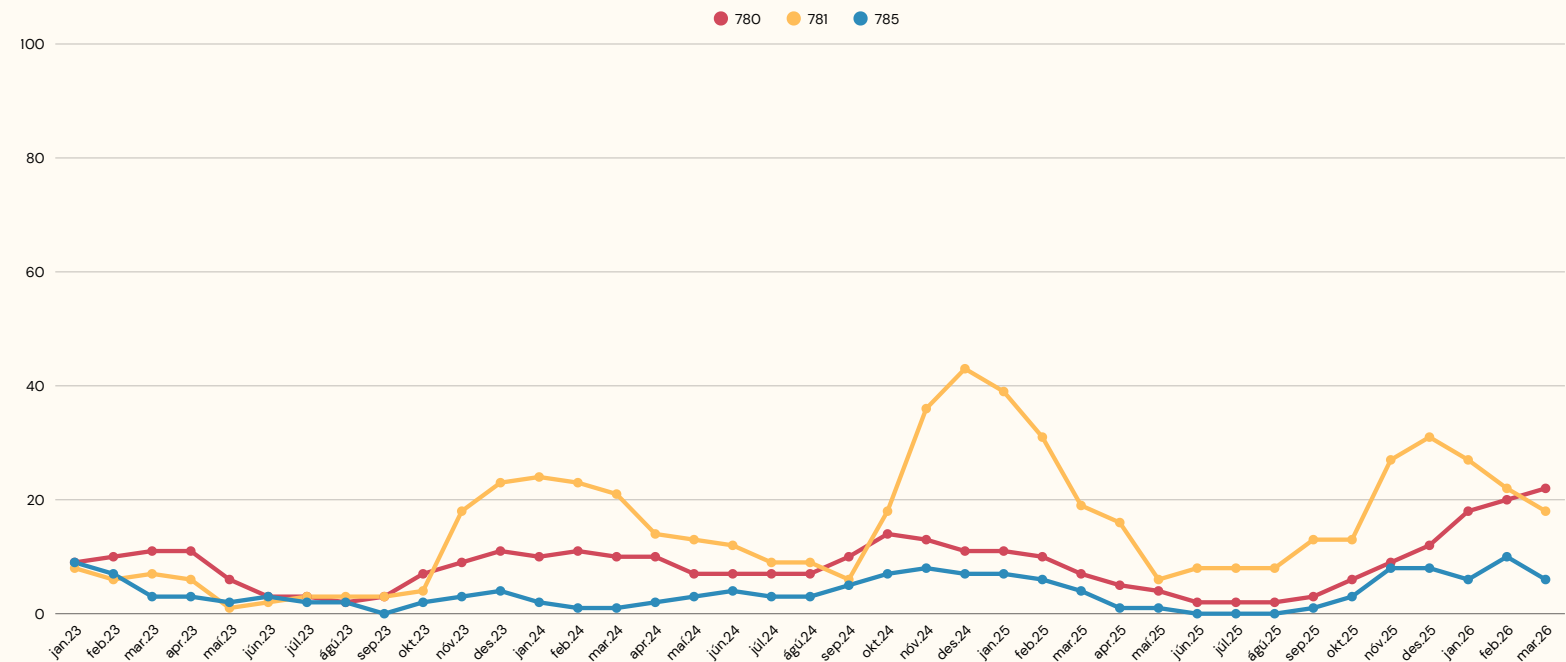
## ÞRÓUN Á ATVINNULEYSI Í FERÐAÞJÓNUSTU



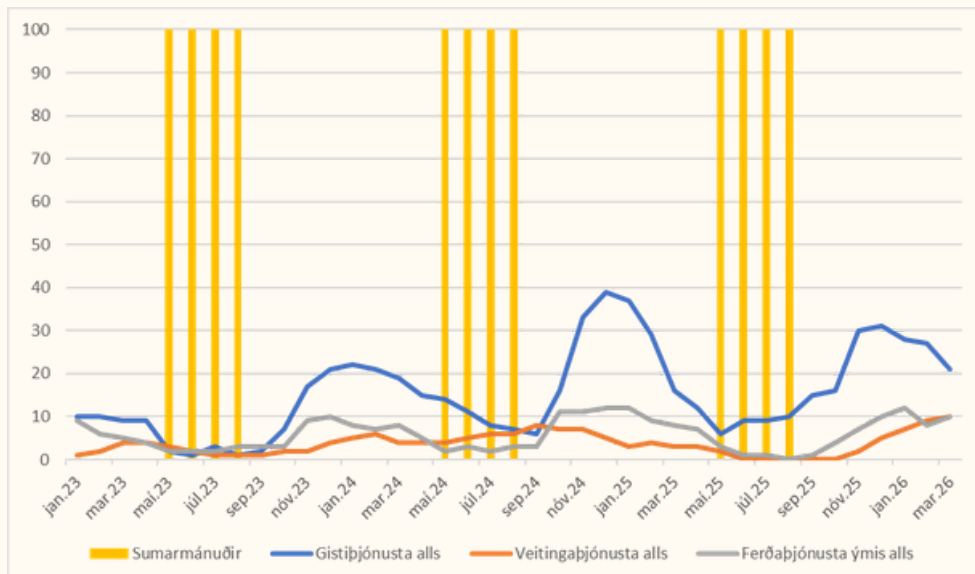
Þróunin sýnir skýran mun á milli atvinnugreina. Í sjávarútvegi er atvinnuleysi mjög lágt og stöðugt yfir allt tímabilið, með litlum sveiflum. Þetta bendir til þess að greinin sé traust undirstaða vinnumarkaðarins og veiti stöðug störf óháð árstíma.

Í ferðaþjónustu er myndin allt önnur. Þar sveiflast atvinnuleysi verulega, með háum toppum yfir vetrarmánuði og mikilli lækkun yfir sumarið. Þetta undirstrikar hversu árstíðabundin greinin er og hversu viðkvæm hún er fyrir breytingum í eftirspurn.

## ATVINNULEYSI Í FERÐAÞJÓNUSTU EFTIR PÓSTNÚMÉRUM



## ÁRSTÍÐASVEIFLUR Í ATVINNULEYSI Í FERÐAÞJÓNUSTU (2023–2026)

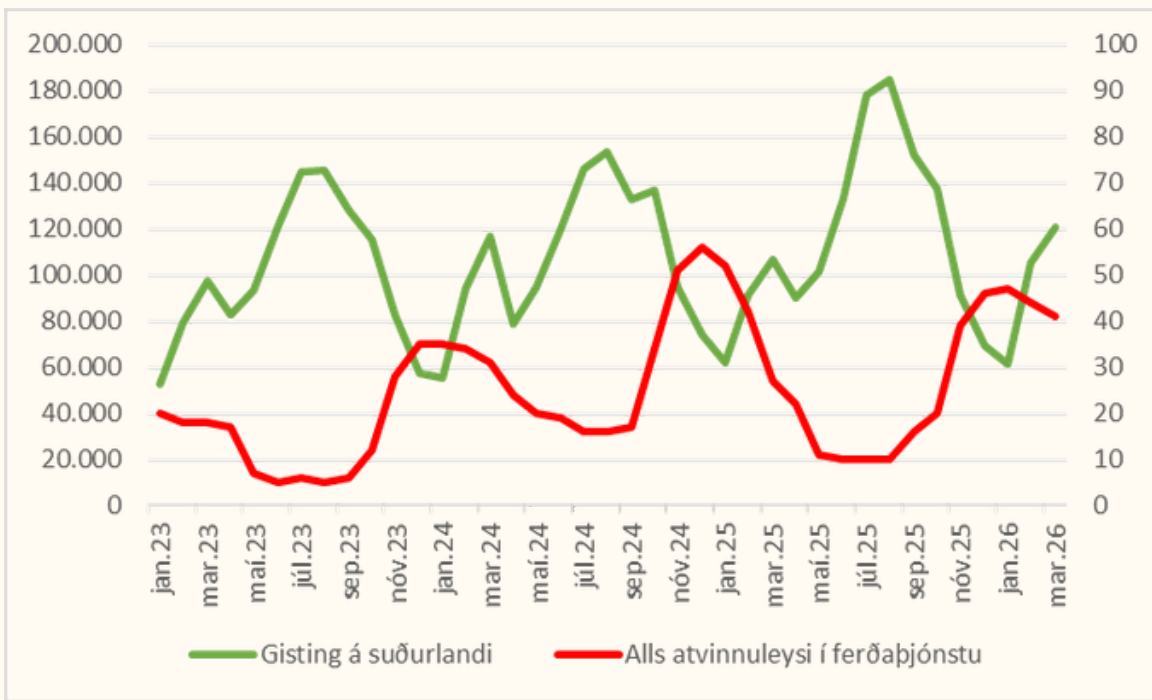


Árstíðasveiflur í ferðaþjónustu eru mjög skýrar og fyrirsjáanlegar. Atvinnuleysi hækkar hratt frá hausti og nær hámarki yfir veturinn (sérstaklega nóv–jan), en fellur niður í lágmark yfir sumarmánuðina þegar eftirspurn eftir vinnuafli eykst.

Gistiþjónusta ber stærstan hluta þessara sveiflna og stýrir heildarmyndinni. Veitingaþjónusta og önnur ferðaþjónusta fylgja sama mynstri, en með minni sveiflum.

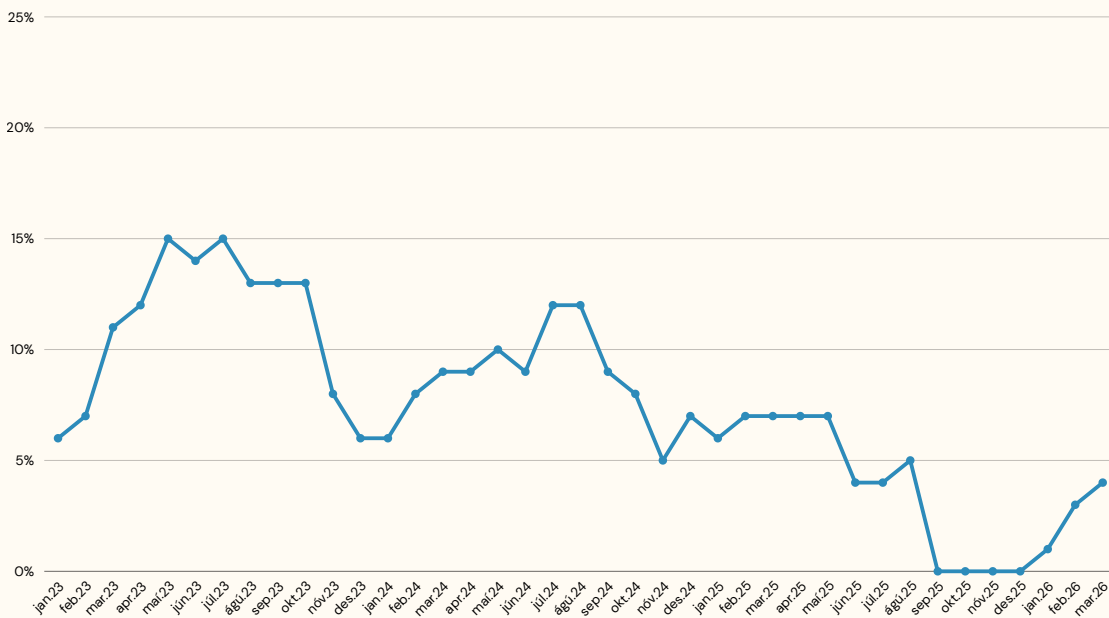
Þetta er ekki tilviljun heldur endurtekið mynstur.

# ATVINNULEYSI Í FERÐAÞJÓNUSTU VS. GISTINÆTUR Á SUÐURLANDI (2023–2026)



Samanburður við gistinætur á Suðurlandi styður þá túlkun að atvinnuleysi í ferðaþjónustu í Hornafirði tengist árstíðabundinni eftirspurn. Gögn um gistinætur ná til alls Suðurlands og því ber að túlka sambandið sem vísbendingu frekar en beint orsakasamhengi.

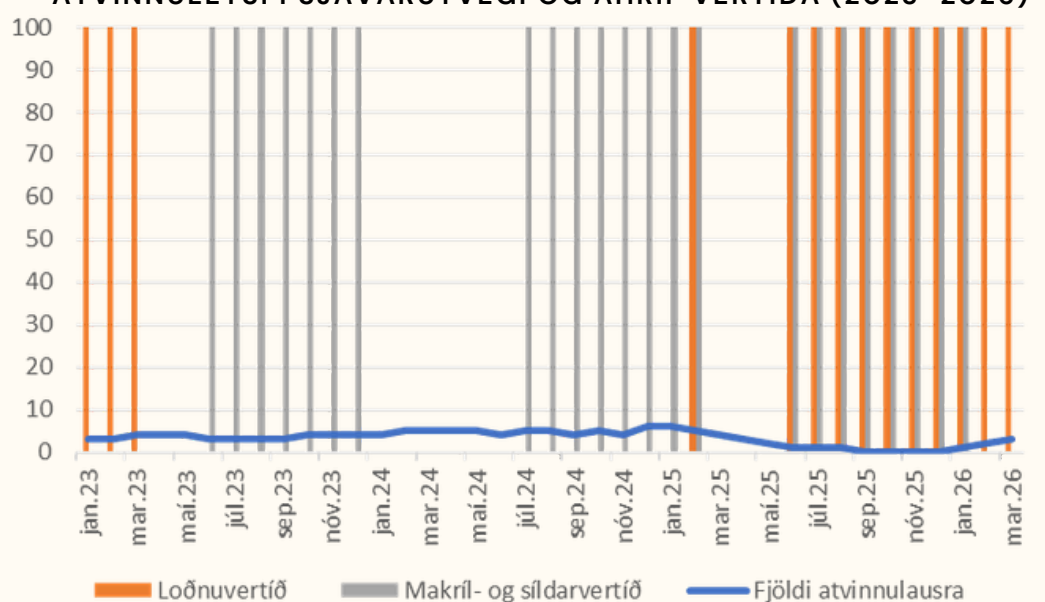
## HLUTFALL ATVINNULEYSIS Í SJÁVARÚTVEGI AF HEILDARATVINNULEYSI Í SVEITARFÉLAGINU



Hlutfall atvinnuleysis í sjávarútvegi er lágt og fer lækkandi yfir tímabilið 2024–2026. Það hækkar tímabundið upp í um 10–12% um mitt ár 2024 en lækkar síðan jafnt og þétt og er komið niður í 0–1% seinni hluta árs 2025.

Þróunin sýnir að vægi sjávarútvegs í heildaratvinnuleysi minnkar verulega með tíma. Undir lok tímabilsins er atvinnuleysi í greininni nánast horfið sem hluti af heildarmyndinni.

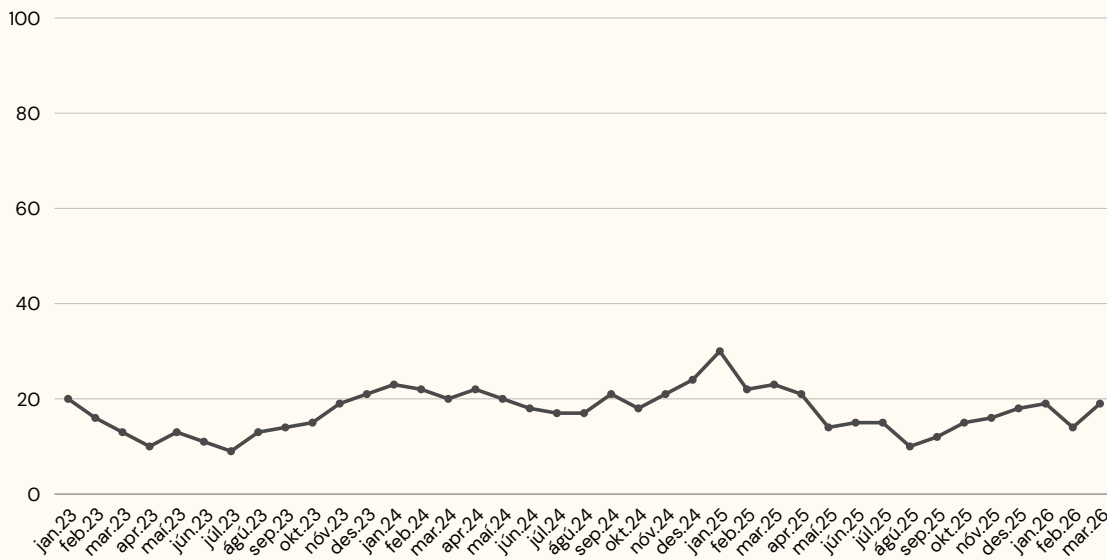
## ATVINNULEYSI Í SJÁVARÚTVEGI OG ÁHRIF VERTÍÐA (2023–2026)



Atvinnuleysi í sjávarútvegi er mjög lágt og stöðugt yfir tímabilið og lækkar enn frekar þegar líður á árið 2025 þar sem það fer nánast niður í núll. Sveiflur eru litlar og engir verulegir toppar mælast.

Tengsl við vertíðir eru veik eða óveruleg í þessum gögnum. Vertíðir hafa lítil áhrif á atvinnuleysi, sem bendir til þess að vinnuafli í greininni sé stöðugt.

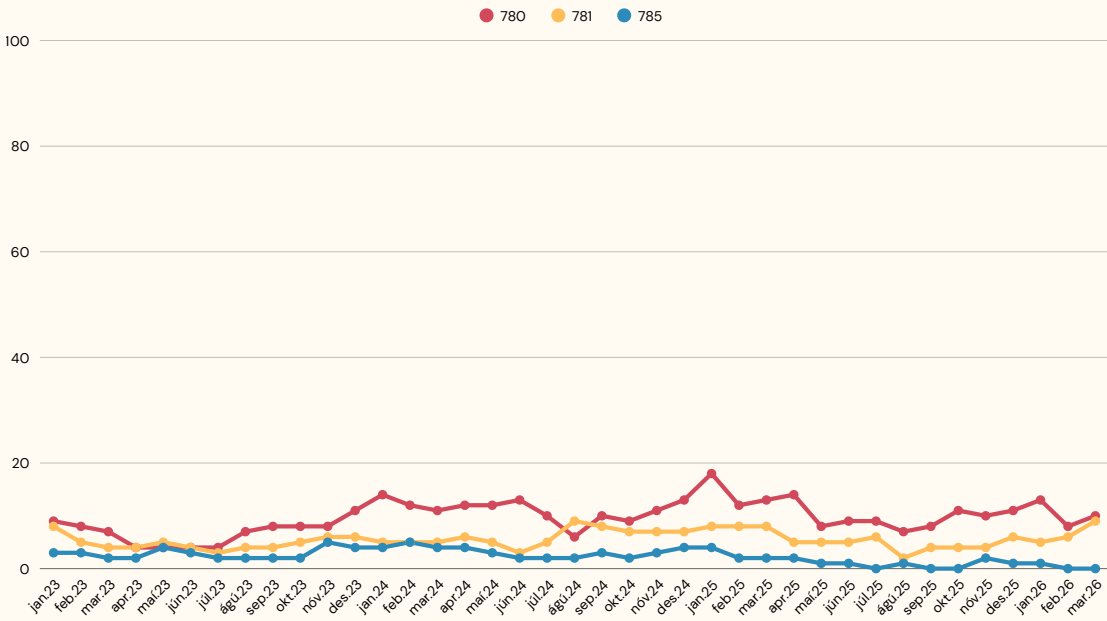
## ATVINNULEYSI Í ÖÐRUM ATVINNUGREINUM EN FERÐAÞJÓNUSTU OG SJÁVARÚTVEGI



Atvinnuleysi í öðrum atvinnugreinum en ferðaþjónustu og sjávarútvegi er tiltölulega stöðugt, en sýnir ákveðna lækkandi þróun yfir tímabilið. Það er hæst í kringum áramót 2024–2025 (um 30 einstaklingar), en lækkar jafnt og þétt fram á mitt ár 2025, niður í um 13–15 einstaklinga.

Undir lok tímabilsins hækkar atvinnuleysi aftur lítillega, en helst þó innan hóflegra marka (um 16–19 einstaklingar). Sveiflurnar eru því mun minni og hægari en í ferðaþjónustu.

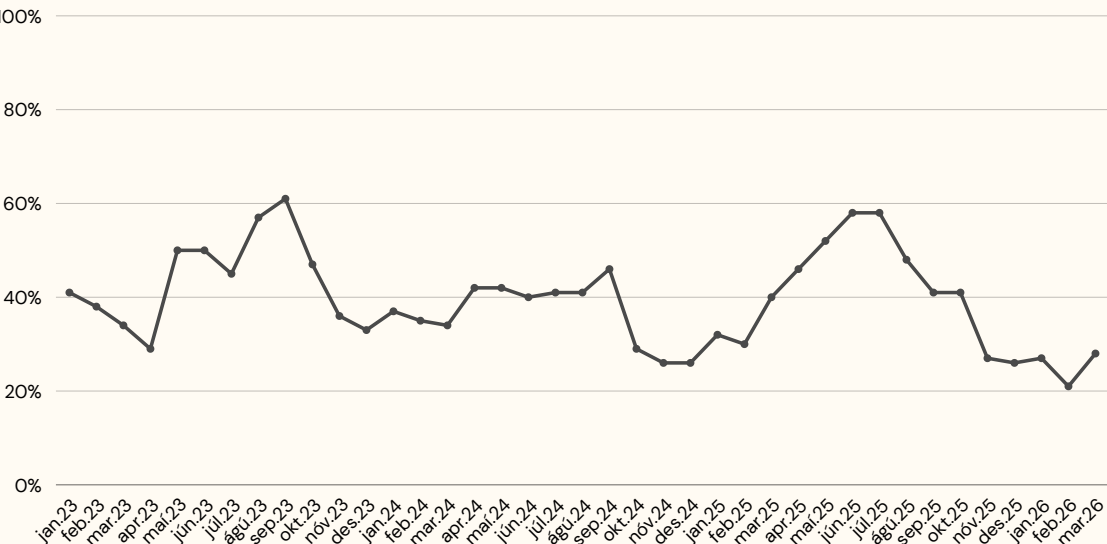
## ATVINNULEYSI Í ÖÐRUM GREINUM EN FERÐAÞJÓNUSTU OG SJÁVARÚTVEGI EFTIR PÓSTNÚMERUM



Atvinnuleysi í öðrum greinum en ferðaþjónustu og sjávarútvegi er tiltölulega stöðugt og dreifist ólíkt eftir svæðum. Póstnúmer 780 sker sig út með hærri tölur og meiri sveiflur. Í pósthúmeri 781 er atvinnuleysi stöðugra og liggur á miðju bili en í 785 er það mjög lágt og jafnt yfir allt tímabilið.

Ólíkt ferðaþjónustu eru sveiflurnar hér ekki árstíðabundnar heldur fremur tengdar staðbundnum þáttum innan hvers svæðis.

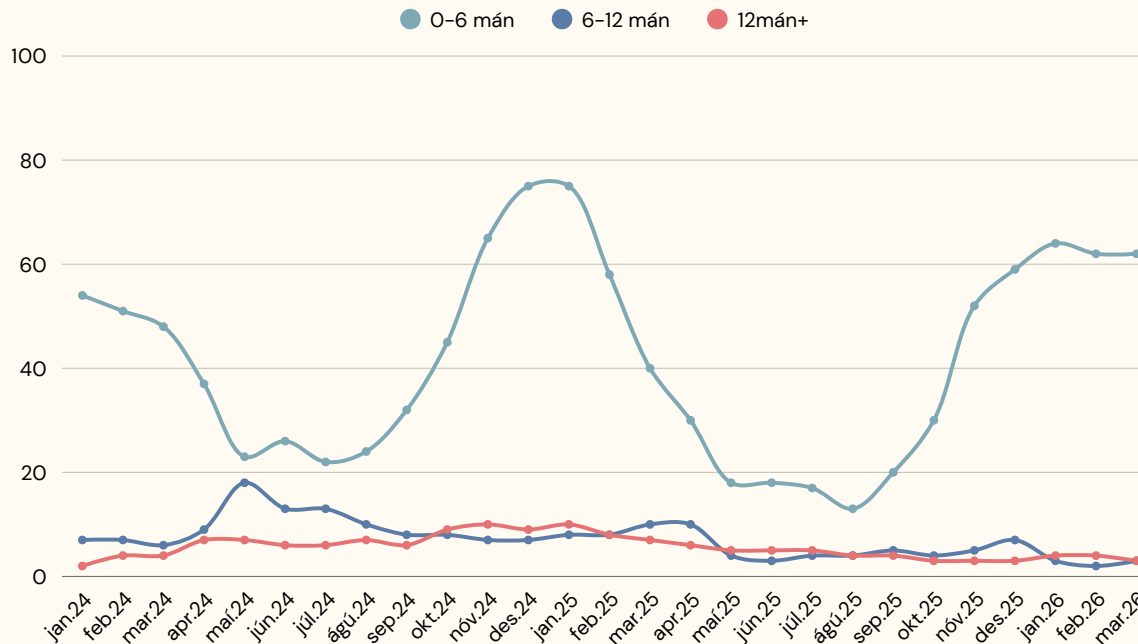
## HLUTFALL ATVINNULEYSIS Í FLOKKNUM „ANNAÐ“ AF HEILDARATVINNULEYSI Í SVEITARFÉLAGINU



Hlutfall atvinnuleysis í flokknum „annað“ er verulegur hluti af heildinni en sveiflast yfir tímabilið. Það hækkar frá um 30–40% árið 2024 upp í um 50–60% um mitt ár 2025, áður en það lækkar aftur niður í um 25–30% undir lok tímabilsins.

Þessi þróun endurspeglar ekki endilega aukinn vanda í þessum greinum sjálfum, heldur breytingar í vægi annarra greina – sérstaklega ferðaþjónustu. Þegar atvinnuleysi í ferðaþjónustu minnkar (t.d. yfir sumarið), hækkar hlutfall þessa flokks sjálfkrafa, þó fjöldinn breytist lítið.

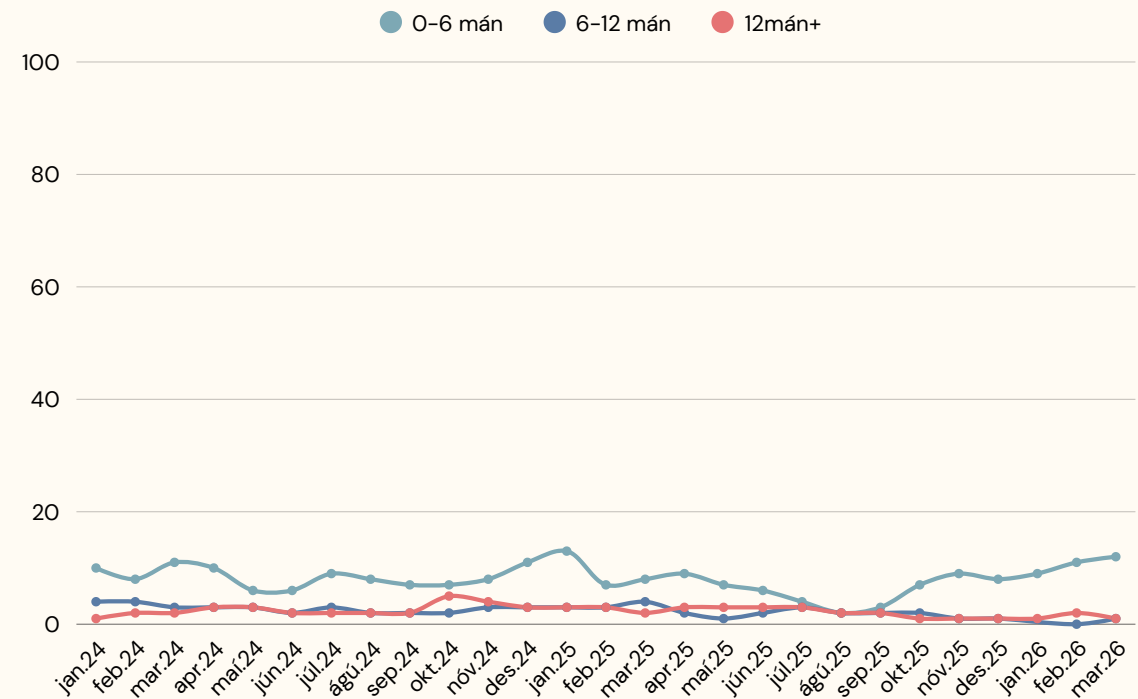
## LENGD ATVINNULEYSIS: SKAMMTÍMA VS. LANGTÍMA (2024-2026)



Greining á lengd atvinnuleysis sýnir að stærsti hluti þess er til skamms tíma (0-6 mánuðir) og sveiflast í takt við árstíðir. Toppur sést yfir veturinn og lægð yfir sumarið, sem bendir til þess að flestir fari tímabundið inn og út af vinnumarkaði.

Lengra atvinnuleysi (6-12 mánuðir og 12+ mánuðir) er mun minna og stöðugra yfir allt tímabilið, með litlum sveiflum. Það getur bent til þess að langtímaatvinnuleysi sé ekki algengt.

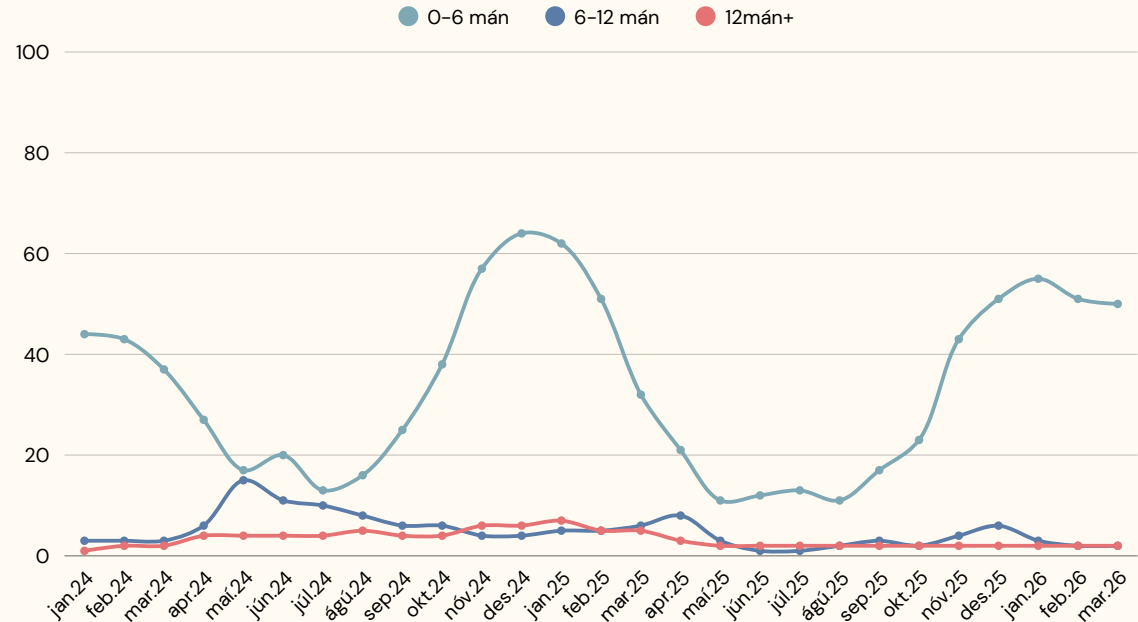
## LENGD ATVINNULEYSIS: SKAMMTÍMA VS. LANGTÍMA - ÍSLENDINGAR (2024-2026)



Hjá Íslendingum er atvinnuleysi að langmestu leyti skammvinnu (0-6 mánuðir) og sveiflast nokkuð yfir tímabilið. Toppur sést í lok árs 2024 og byrjun 2025, en lægð um mitt ár 2025 áður en það hækkar aftur lítillega.

Lengra atvinnuleysi (6-12 mánuðir og 12+ mánuðir) er lítið og tiltölulega stöðugt allan tímann, með aðeins smávægilegum toppum. Það gefur til kynna að fáir festist í langtímaatvinnuleysi.

## LENGD ATVINNULEYSIS: SKAMMTÍMA VS. LANGTÍMA - ERLENDIR (2024-2026)

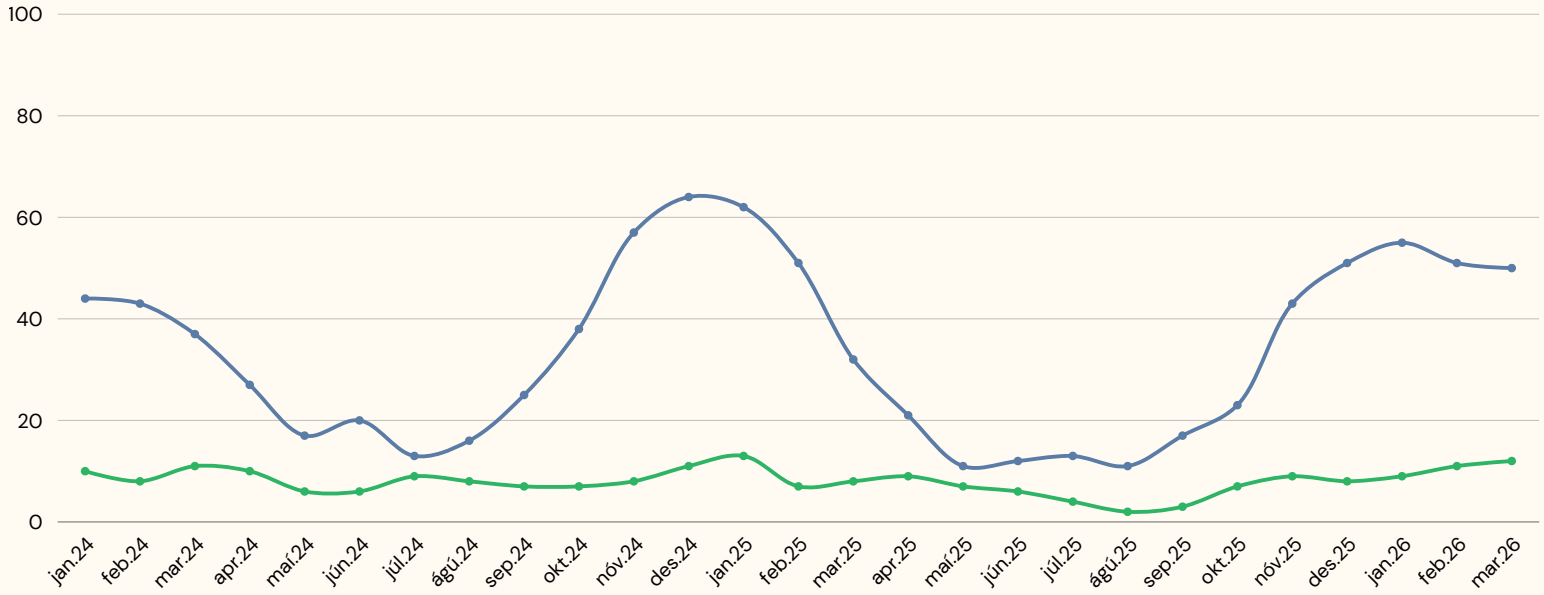


Hjá erlendum ríkisborgurum er atvinnuleysi mjög skýrt árstíðabundið og nánast alfarið til skamms tíma (0-6 mánuðir). Miklir toppar sjást yfir vetrarmánuði, sérstaklega í lok árs 2024 og aftur undir lok 2025, en lægðir yfir sumarið þegar atvinnuþátttaka eykst.

Lengra atvinnuleysi (6-12 mánuðir og 12+ mánuðir) er lítið í samanburði og tiltölulega stöðugt, þó með tímabundinni aukningu um mitt ár 2024. Það bendir til þess að flestir erlendir starfsmenn fari inn og út af vinnumarkaði frekar en að festast í langtímaatvinnuleysi.

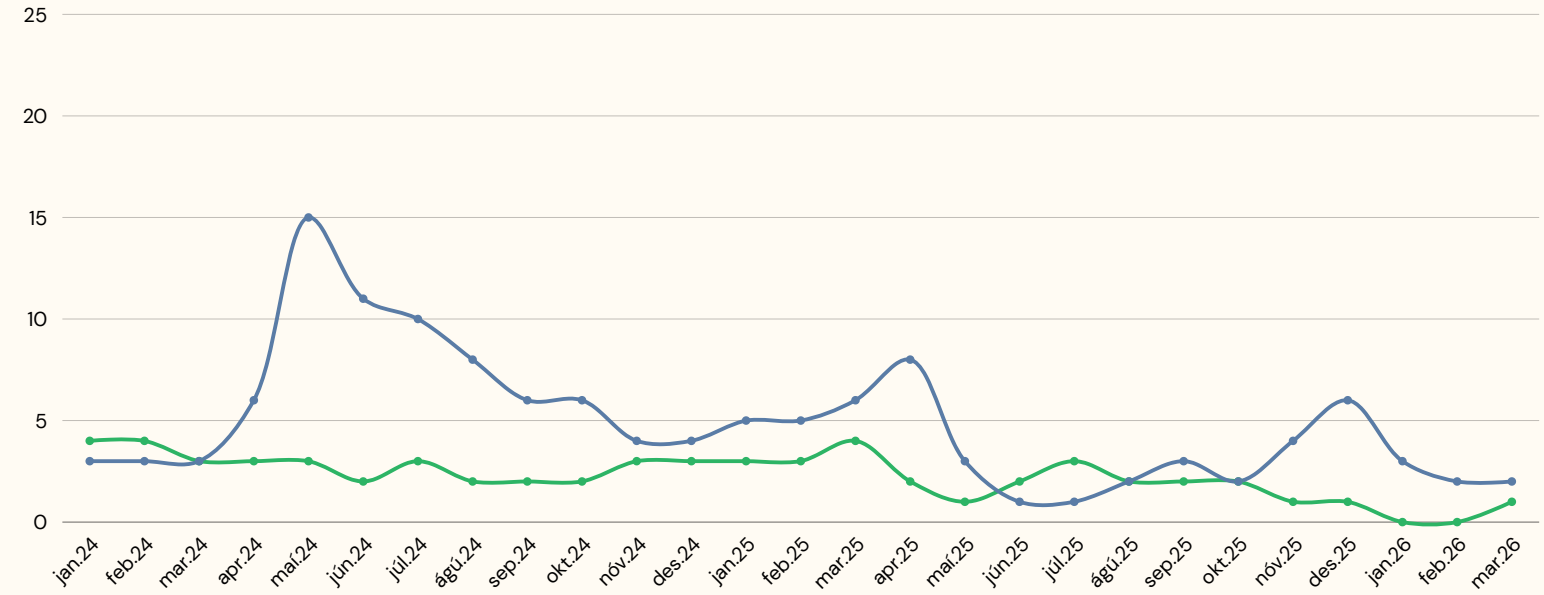
# LENGD ATVINNULEYSIS: ÍSLENDINGAR VS. ERLENDIR, 0-6 MÁNUÐIR (2024-2026)

ÍSL - 0-6 mán ERL - 0-6 mán



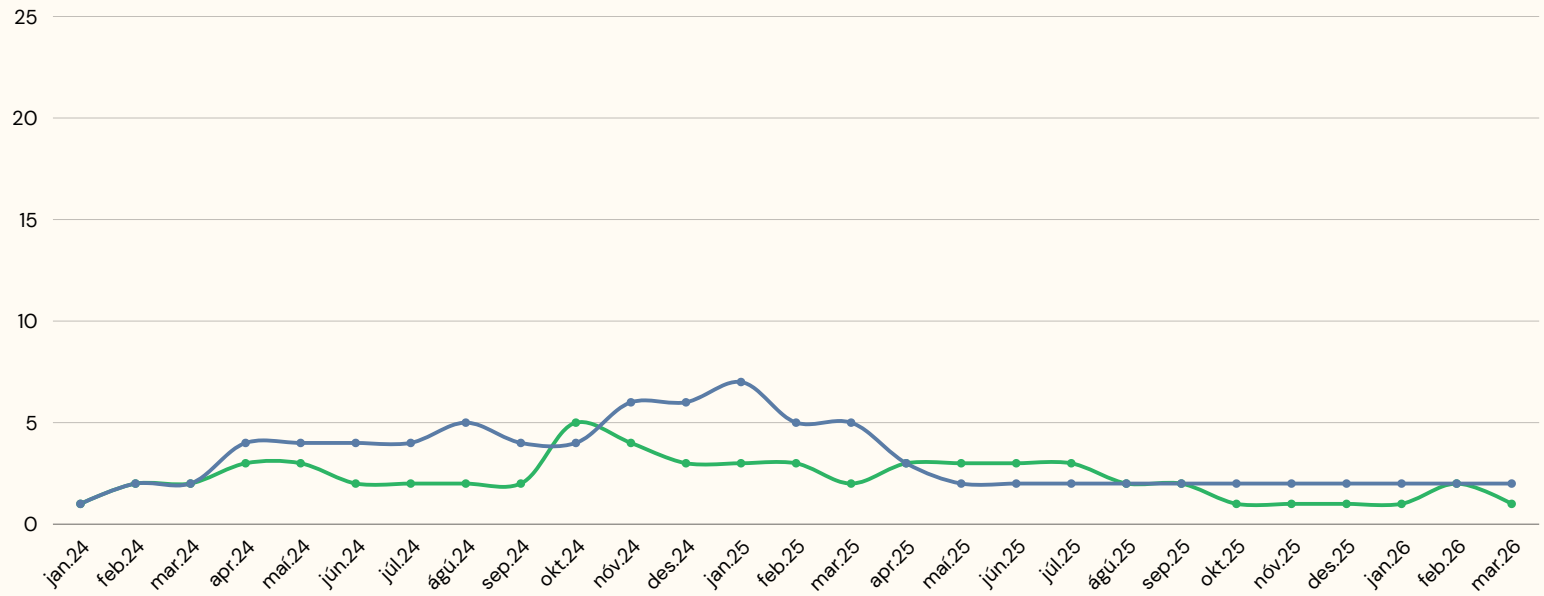
# LENGD ATVINNULEYSIS: ÍSLENDINGAR VS. ERLENDIR, 6-12 MÁNUÐIR (2024-2026)

ÍSL - 6-12 mán ERL - 6-12 mán



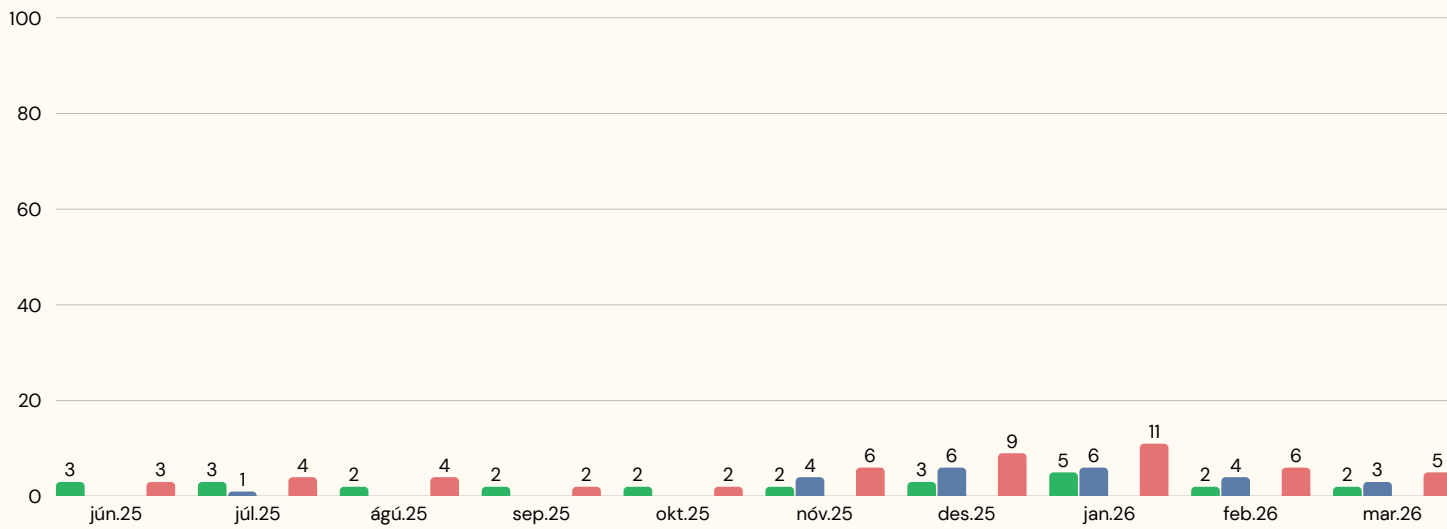
# LENGD ATVINNULEYSIS: ÍSLENDINGAR VS. ERLENDIR, 12+ MÁNUÐIR (2024-2026)

ÍSL - 12mán+ ERL - 12mán+



# FJÖLDI EINSTAKLINGA Á ATVINNULEYSISBÓTUM Í 18 MÁNUÐI EÐA LENGUR

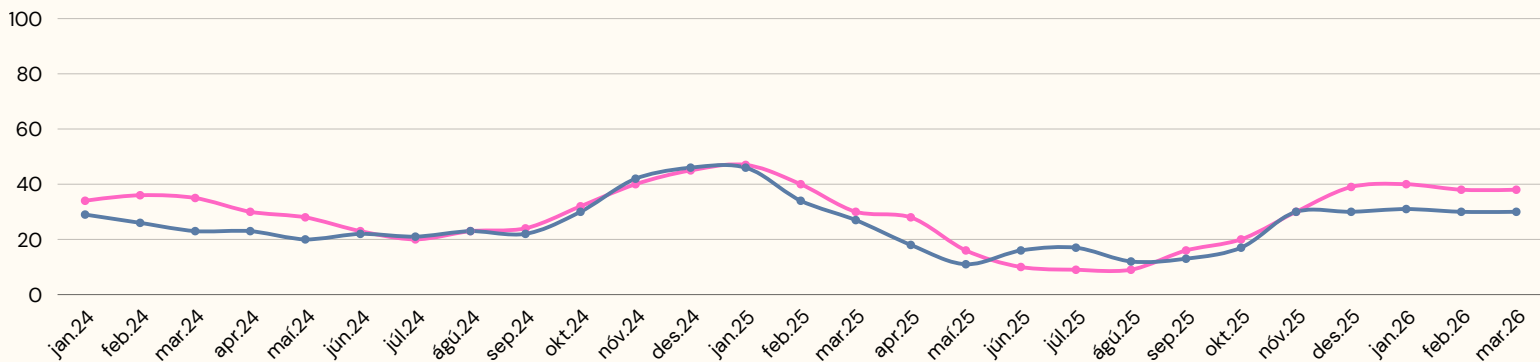
780 781 785 Heildarfjöldi



Ef enginn súla sést, þá er enginn á atvinnuleysis bótum þar.

## ATVINNULEYSI: KARLAR VS. KONUR (2024-2026)

Karlar Konur



## LENGD ATVINNULEYSIS: KONUR VS. KARLAR (2024-2026)

KK- 0-6 mán KK- 6-12 mán KK- 12mán+ KVK- 0-6 mán KVK - 6-12 mán KVK- 12mán+

