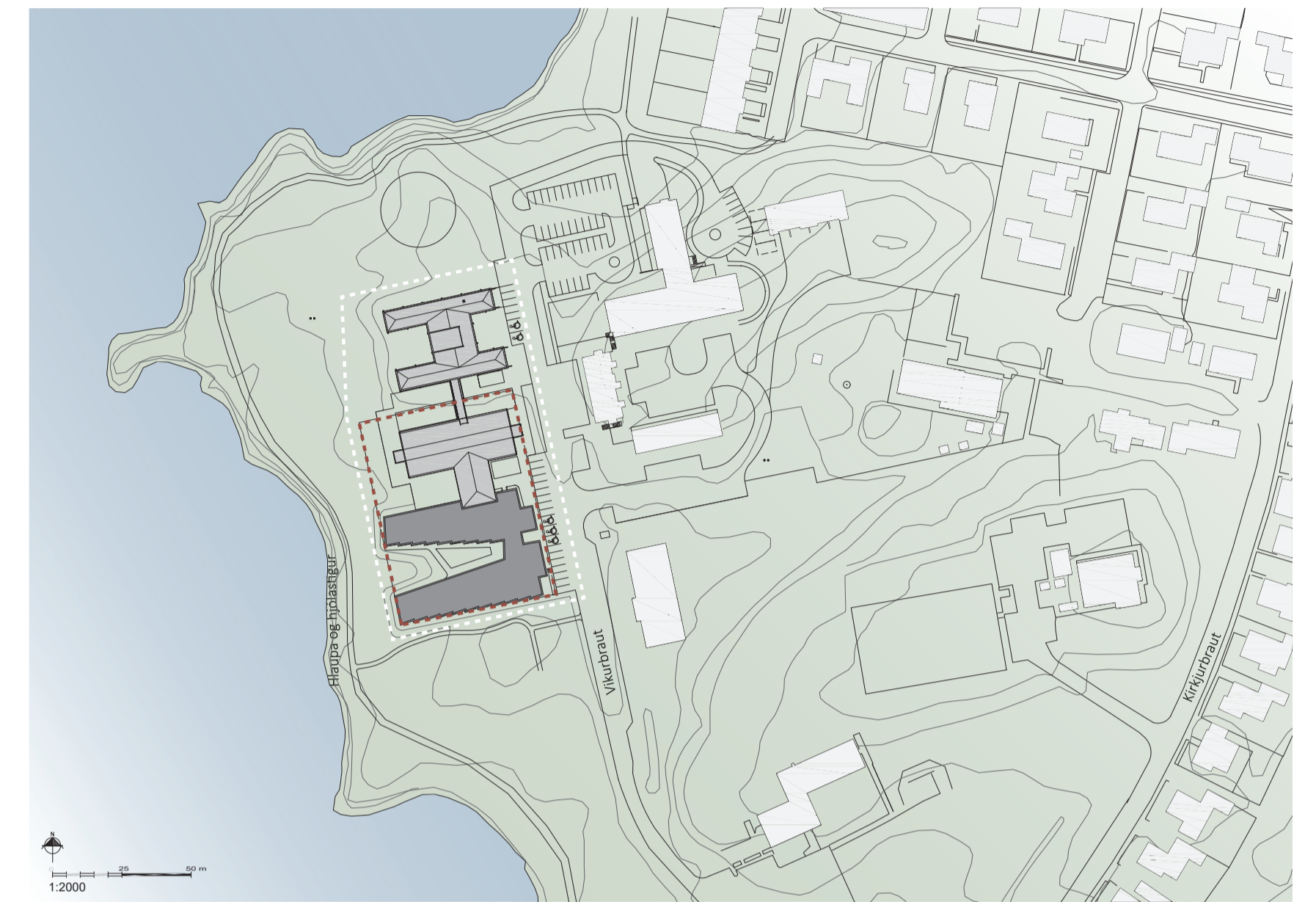


# NÝTT HJÚKRUNARHEIMILI Á HÖFN Í HORNAFIRÐI

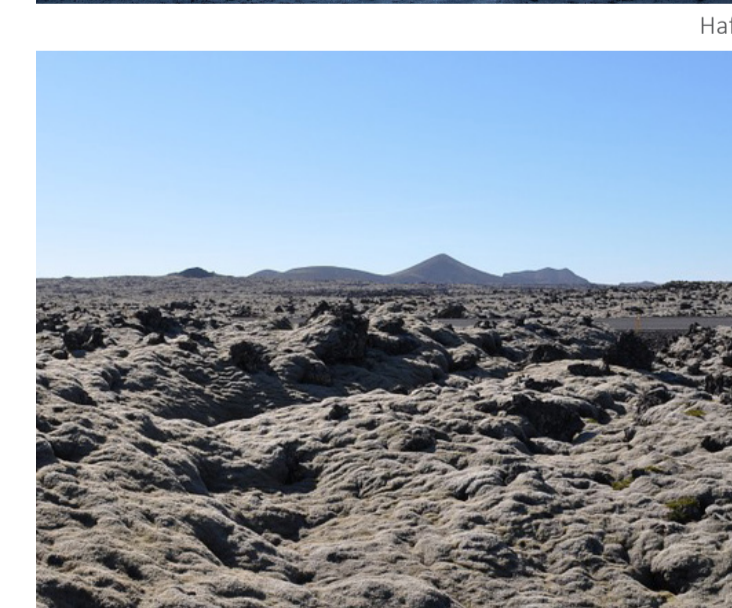
GRÆNA HJÚKRUNARHEIMILIÐ Á SLÉTTINNI – HEIMILI Á BRÚNINNI MILLI HIMINS OG SJÁVAR



Horft frá innra útsvæði



Skipulagsuppráttur 1:2000



## Uppbygging nýja hjúkrunarheimilisins

Landslagið í nánasta umhverfi hefur veitt mikinn innblástur í formun byggingarinnar - á brún milli lands og sjávar með sjóndeildarhringinn í forgrunni. Rík áhersla hefur verið lögð á að allir íbúar hjúkrunarheimilisins fái eins gott útsýni og mögulegt er frá íbúðunum sínum og skapa lífvænleg og skjólgóð útsvæði fyrir íbúa, starfsfólk og gesti.

Hin nýja bygging er tengd við núverandi byggingar og myndar þar af leiðandi heildstæða mynd. Til þess að búa til óhindrað flæði milli bygginganna verður nýbyggingin byggð í sömu hæð og núverandi byggingar með því að fylla upp í landslagið. Þetta skapar flæðandi landslag í kringum nýju bygginguna og hækkunin gerir það að verkum að njóta megi enn betra útsýni frá innri sameiginlegum stofum og útsvæðum. Landslagið umlykur nýja hjúkrunarheimilið og má segja að það liggja inni í landslaginu en þakið er einnig grænt svo það fellur enn betur að umhverfi sínu.

Nýja hjúkrunarheimilið verður að vera heildstæð og nútímaleg bygging með hagnýtum heildraenum lausnum sem eru aðlagðar að reitnum, umhverfi og loftslagi.

Arkitektúrinn á að miðla trausti, gæðum og hreinskilni og nýja hjúkrunarheimilið á að stuðla að hvetjandi og hagnýta ramma fyrir íbúa, gesti og starfsmenn. Innblástur að hönnun hússins hefur verið fengin frá íslenskri byggingarflæði, meðal annars torfúsum, en einnig frá einstakri náttúru Íslands. Landslagið er dregið alveg upp að brún glugganna til þess að styrkja láréttu línurinn í hönnuninni.

## Skipulag hjúkrunarheimilisins

Nýja hjúkrunarheimilið á að vera eins gott heimili fyrir íbúanna og kostur er, en einnig sem hjúkrunar / meðferðarmiðstöð og góður vinnustaður. Þess vegna eru bættir eins og gott flæði, miðlæggar staðsetningar þjónustu fyrir íbúa, hagnýt skipting íbúðareininga og þrepalaust aðgengi, allt mjög mikilvægir liðir í hönnuninni.

Mikilvægt er að hafa öll helstu rými á sömu hæð til þess að veita besta mögulega flæðið fyrir daglegu störf starfsfólksins. Rýmin eru staðsett þannig að þau skapa öruggi og fjölbreytni í daglegu lífi íbúanna og að skapa hagkvæmstu vinnuskilyrði fyrir starfsfólk með því að veita góða yfirsýn og þar af leiðandi lágmarka gönguferða o.s.frv. Í sameiginlegu stofunum er reynt að skapa eins notalegt andrúmi

og hægt er, en þar er lögð áhersla á að íbúarnir finni bæði fyrir öryggi og félagskap við aðra í þægilegum og lífandi rýmum sem mæta þörfum allra.

Hjúkrunarheimilið verður einnig að vera góður og örvarandi staður þar sem bæði íbúarnir og fólk sem kemur utan að, t.d. dagvistargestir, geta hitt hvert annað við góðar aðstæður.

Einstaklingsrýmið verða alls 30 en hver heimiliseining inniheldur 9-11 íbúðir sem mun hafa sterka tengingu við sameiginlegu svæðin sem samanstendur af borðstofum með eldnúskríki og setustofu. Heimiliseiningar 1 og 2 eru staðsettar í nýja húsnæðinu en heimiliseining 3 í núverandi hjúkrunarheimili.

Einstaklingsrýmið og sameiginlegu stofurnar eru staðsettar þannig að útsýnið verði eins óhindrað og mögulegt er í átt að sjó og nærliggjandi láglandi. Starfmannaaðstaða, stjórnum, framleiðslueldhús, fjólnotasalur, dagvist, kapellur o.s.frv. eru staðsett sem "hryggur" byggingarinnar meðfram Víkurbraut, sem er ákjósanlegt fyrir aðkomu gesta, vöru afhendingu, sjúkrabíla o.s.frv.

Heimiliseiningar 2 og 3 eru staðsettar þannig að sterk tenging myndist milli þeirra og hægt sé að samnýta sameiginlegu svæðin þeirra, og þar af leiðandi sveigjanleika til framtíðar.

Nýbyggingin er vel tengd við miðlæggar gönguleiðir í núverandi hjúkrunarheimili og heilsugæslustöð. Þetta veitir hagkvæmasta flæðið í daglegu lífi starfsfólksins og íbúanna og myndar auðveldari leiðir milli bygginganna og þjónustu þeirra.

Það er þrepalaust aðgengi á milli bygginganna þriggja til að auðvelda flutning rúmfræstra íbúa / sjúklinga.

Góð tenging er milli innri sameiginlegu stofanna og út til skjólgóðra útsvæða þar sem gott er að vera og njóta útsýnisins í átt að sjónum og sósetrinu. Allar heimiliseiningarnar hafa góð birtuskilyrði og hafa nána tengingu við nærliggjandi náttúru. Stóru glerflötirnir eru opnanlegir og myndar góða tengingu milli innri- og útrýmanna og auðveldar því að íbúarnir og starfsfólk njóti náttúrunnar hvar sem er í byggingunni.

Skrifstofurými starfsfólks eru staðsett í kringum innganginn. Þessi staðsetning veitir góðan og jafnan aðgang að öllum heimiliseiningum. Rétt eins og skilvirki tengsi við móttöku ættingja og aðra gesta.

Kapellan er staðsett þannig að gestir hennar fái sama útsýnið yfir land og haf sem og heimilisfólk en að sama skapi er hún hluti af "hryggnum" á byggingunni. Þetta gerir það verkum að kapellan fær

sérstakt aðgengi frá götunni sem auðveldar aðkomu ættingja og gesta. Einnig er inngangur að kapellunni að innan fyrir íbúanna ef þeir þurfa að nota hana.

Skipulag núverandi kjallara er varðveitt að miklu leyti eins og það er. Búningsherbergi starfsfólks verður á sama stað en uppfærast að nútíma stöðlum. Núverandi tækni, þvotta- og skolirými verða einnig á sama stað og áður en uppfærast einnig að nútíma stöðlum og þjónar öllum byggingunum. Núverandi matarlagar í kjallara breytist þó í sorggæmslu.

Tvö sjúkrarými fyrir einn, og eitt fyrir tvo, eru staðsett í heilsugæslustöðinni.

## Íbúðin

Nýja hjúkrunarheimilið mun verða heimili íbúanna á síðasta skeiði lífs þeirra og því er aðalmarkmiðið að búa til umgjörð fyrir þá þar sem þeir finna fyrir öryggi í heimilislegu umhverfi.

Það skiptir því miklu máli fyrir velferði íbúanna að þeir finni fyrir því að vera hluti heildinni og einangrist ekki félagslega. Því er mikil áhersla lögð á sterka tengingu milli íbúðanna og sameiginlegu svæðanna og að íbúarnir hafi fjölbreytta möguleika á að velja hvernig þeir hætta vistarverum sínum. Það sama má segja um sameiginlegu rýmið sem eru hönnuð þannig að það sé hægt að laga þau að þörfum allra og stuðli að fjölbreytta möguleika á notkun þeirra.

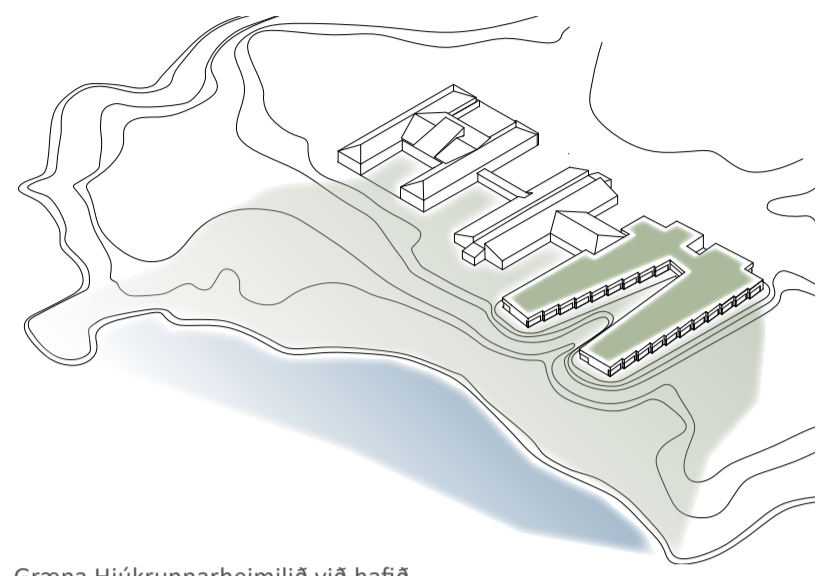
Mikilvægt er að búa til lífandi svæði sem uppfylla mismunandi þarfar íbúanna. Sumir kjósa að vera í litlum hópum, aðrir eru fyrir stærri, og sumir þurfa meiri tröð og næði með möguleika á heimsóknum í eigin rými.

Almennt er byggingin skipulögð þannig að sameiginlegu rýmið eru meira opin nálægt aðalinnangi en með auðveldu aðgengi að einkarými þar sem fríhelgi einkalífsins er gætt. Í hverri heimiliseiningu verða tvær íbúðir með lokaðri dyragætt þannig hjón eða sambyllefólk geti búið saman.

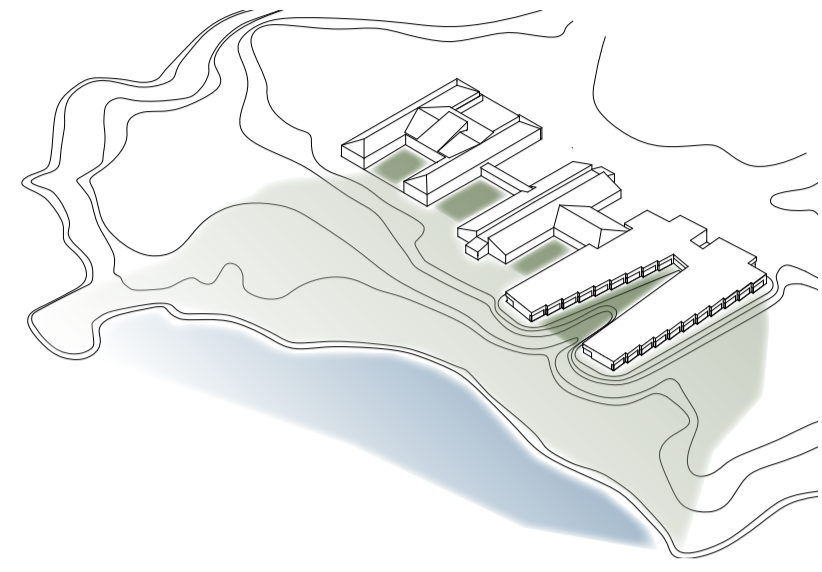
Þegar litir og efni eru valin er mikilvægt að huga að íbúum með vitgöngu og sérþarfir. Endingargóð efni sem endast vel og verða fallgeri með notkun, tryggir byggingu með langan líftíma og lágmarkar kostnað við rekstur og viðhald.



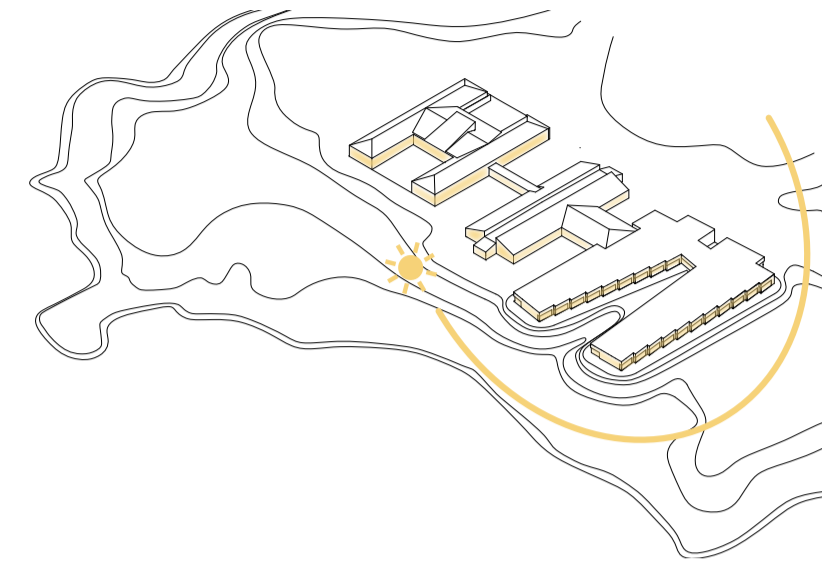




Græna Hjúkrunnarheimilið við hafid



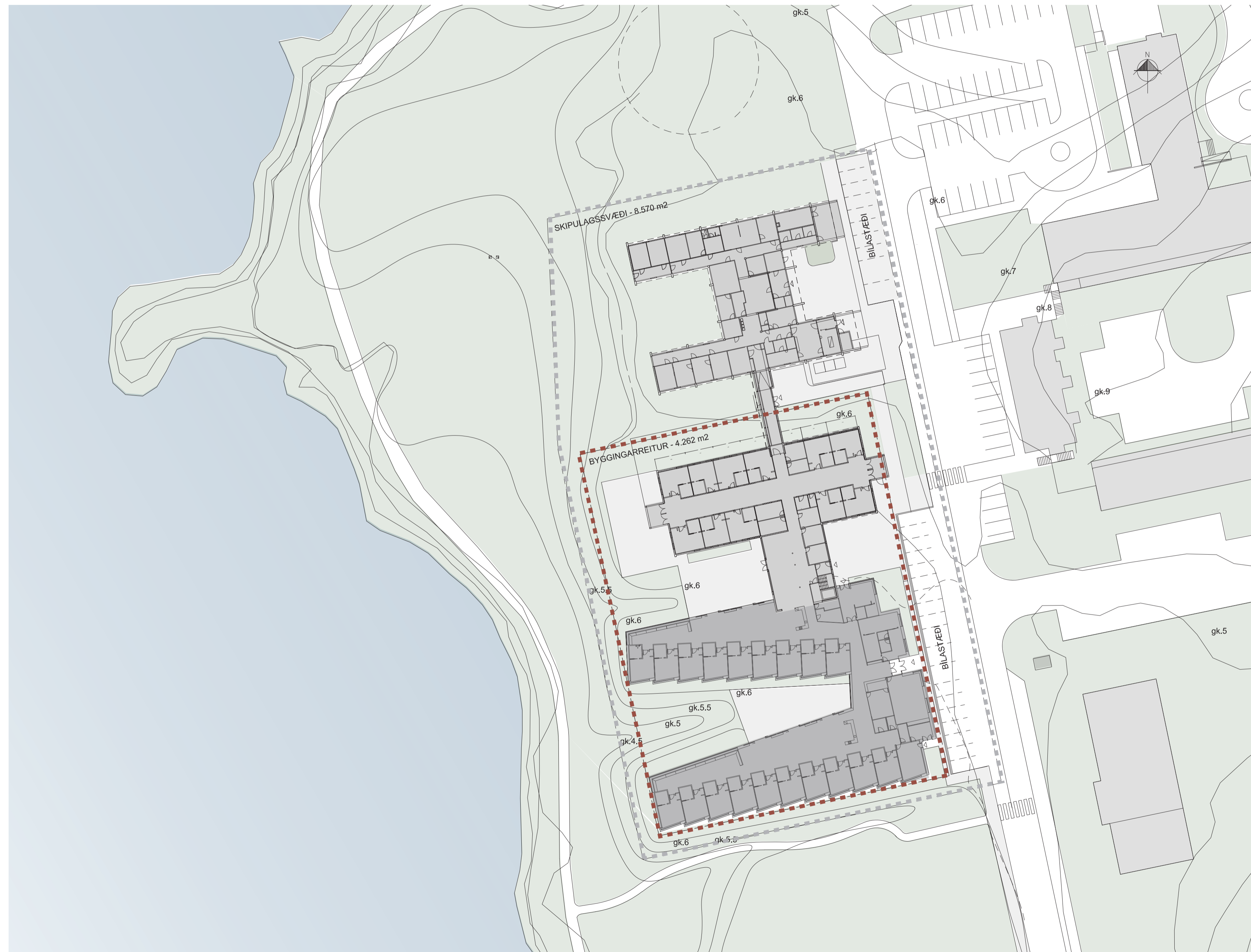
Byggingin myndar vernduð og skjólgóð útrými með einstöku útsýni



Íbúðirnar snúa í átt að sólinni



Horft frá gangstig í landslagi



Afstöðumynd 1:500



Horft frá anddyri



Horft frá sameiginlegu rými

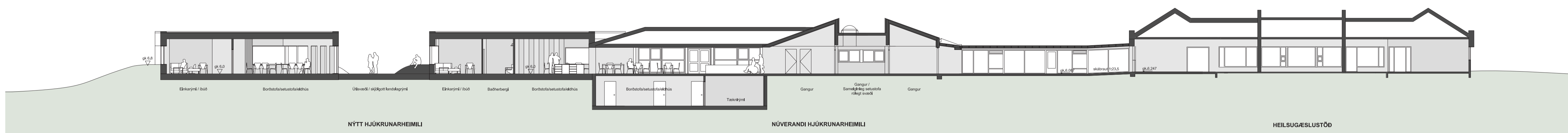


Horft frá rými í einkarými



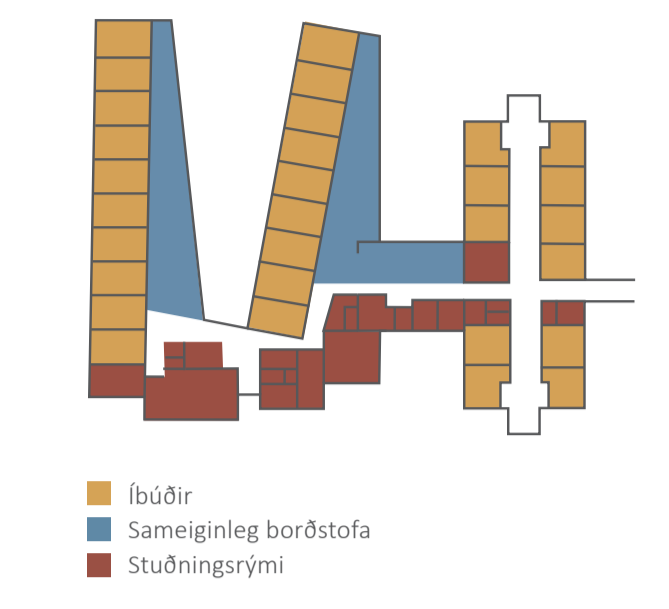


Grunnmynd jarðhæðar 1:200

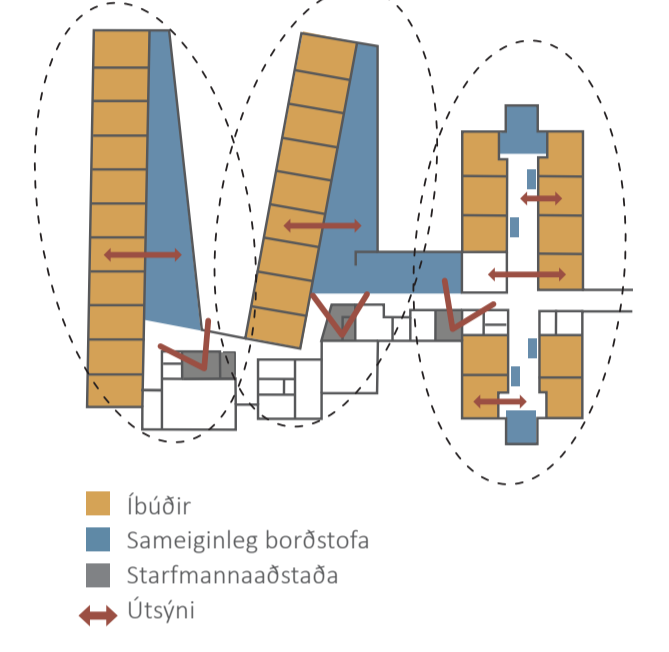


Sneiðmynd A-A 1:200

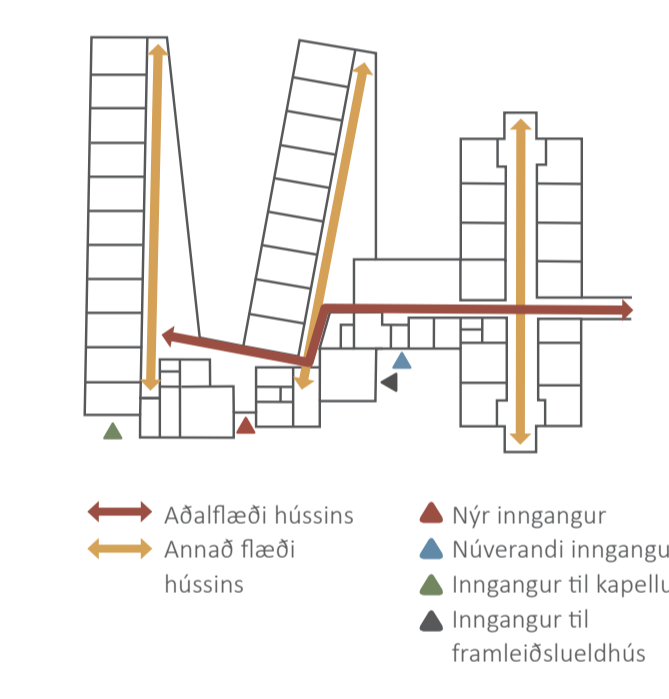
3 heimiliseingar með útsýni að náttúru



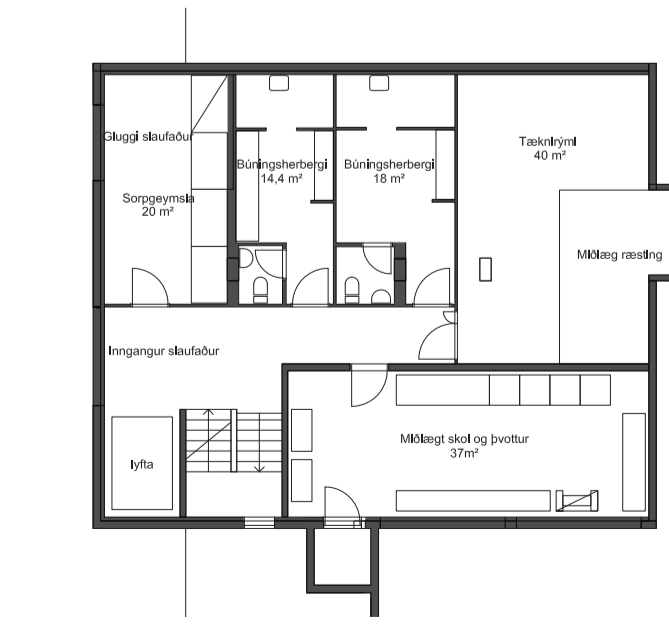
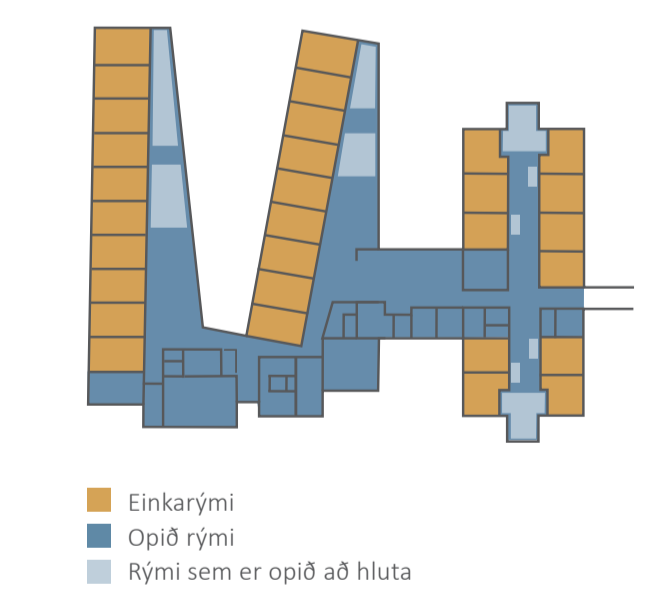
Íbúðarrými með sterk tengsl við sameiginlegu rými



Allar heimiliseingarnar eru tengdar miðlaega gangrými



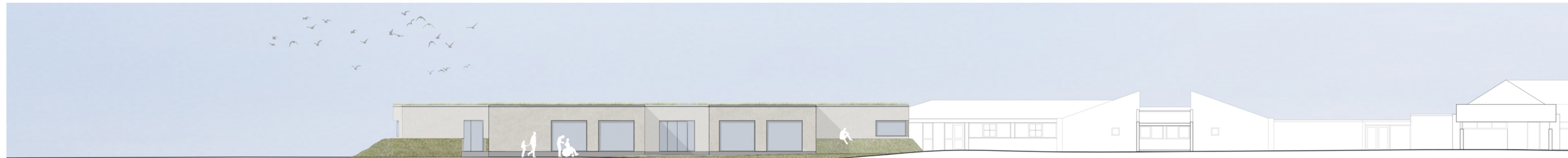
Fjölbreytni í sameiginlegum rýmum fyrir mismunandi þarfir



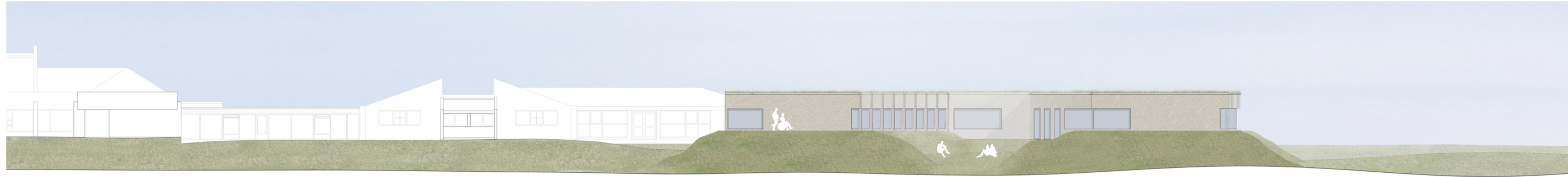
Grunnmynd neðri hæðar

4585000

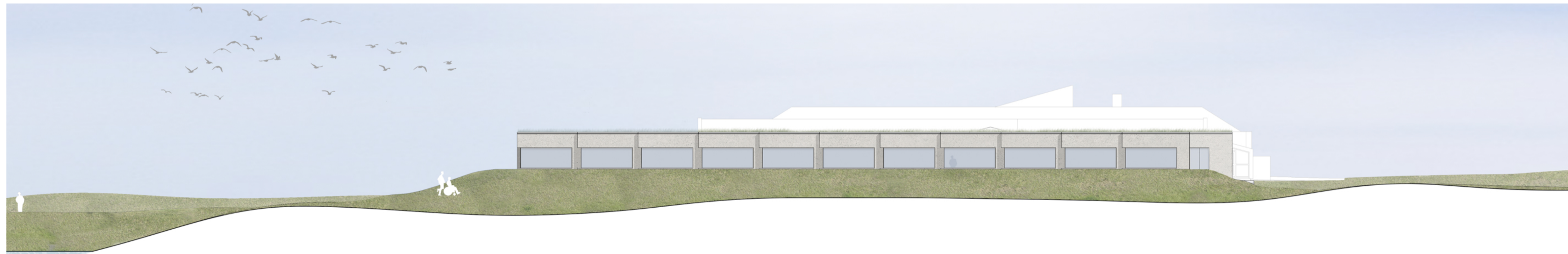




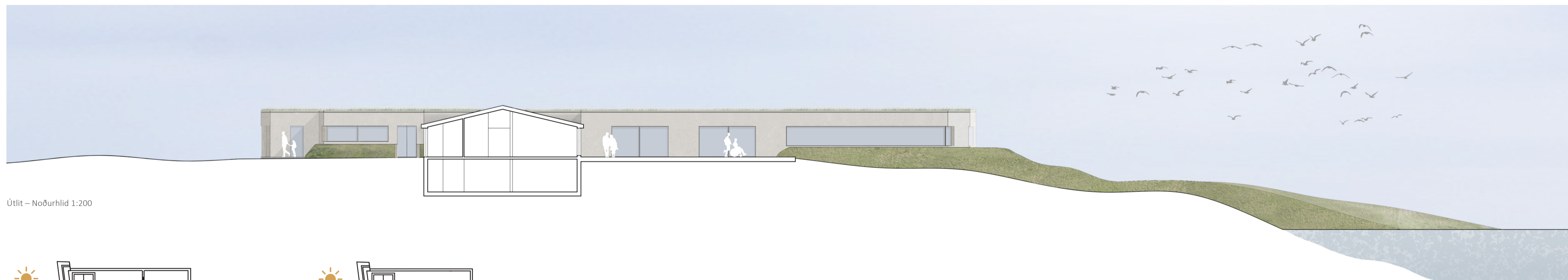
Útlit – Austerhlid 1:200



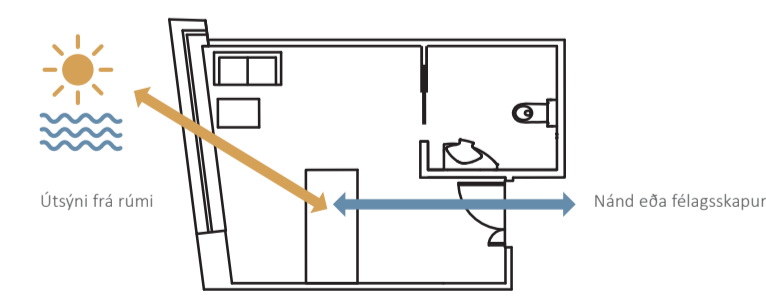
Útlit – Vesterhlid 1:200



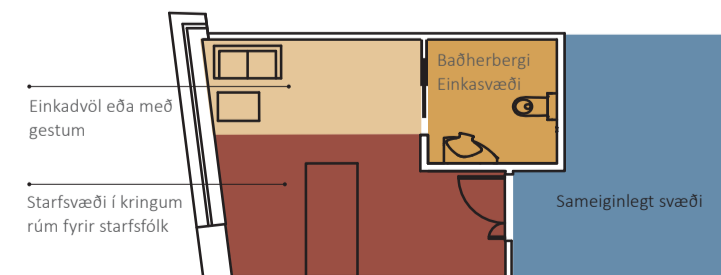
Útlit – Suðurhlid 1:200



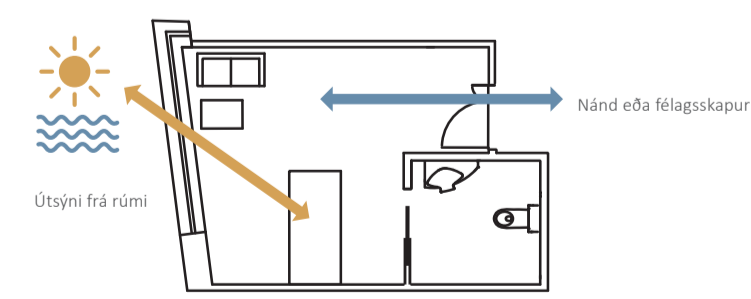
Útlit – Noðurhlid 1:200



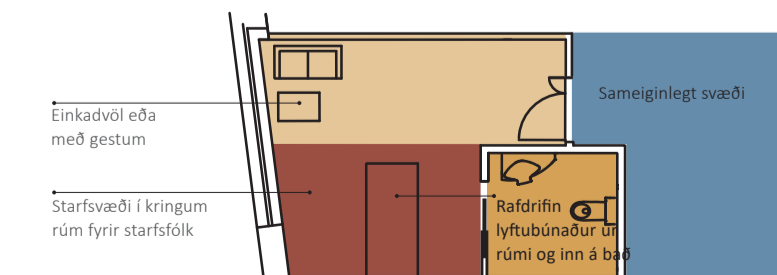
Íbúðirnar eru hannaðar þannig að þær þjóni fólki með mismunandi þarfir.



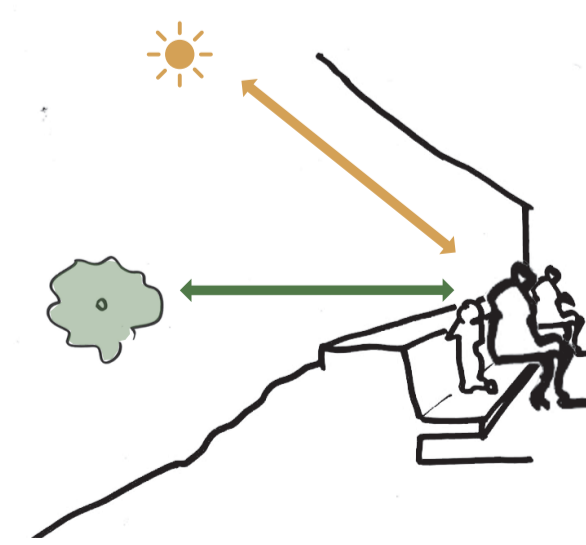
Ef hurðin er opin í einkarýmiinu er möguleiki á að "draga" lífið frá sameiginlegu svæðanna inn



Íbúðirnar eru hannaðar þannig að þær þjóni fólki með mismunandi þarfir.



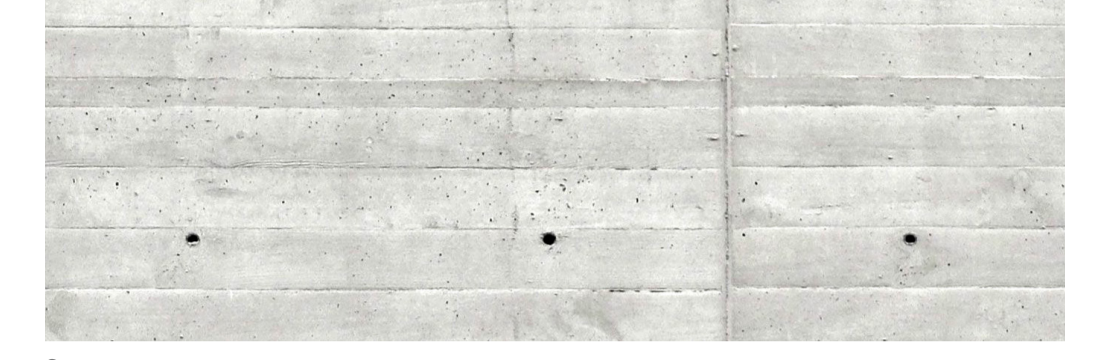
Ef hurðin er opin í einkarýmiinu er möguleiki á að "draga" lífið frá sameiginlegu svæðanna inn



Horft til landslags og sólar frá sameiginlegu útsvæði



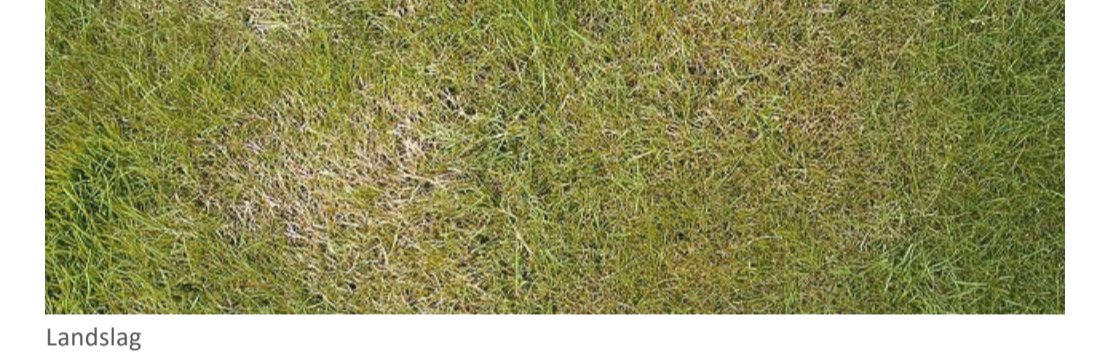
Gras



Steypa



Gler



Landslag

Tillögð útlit

