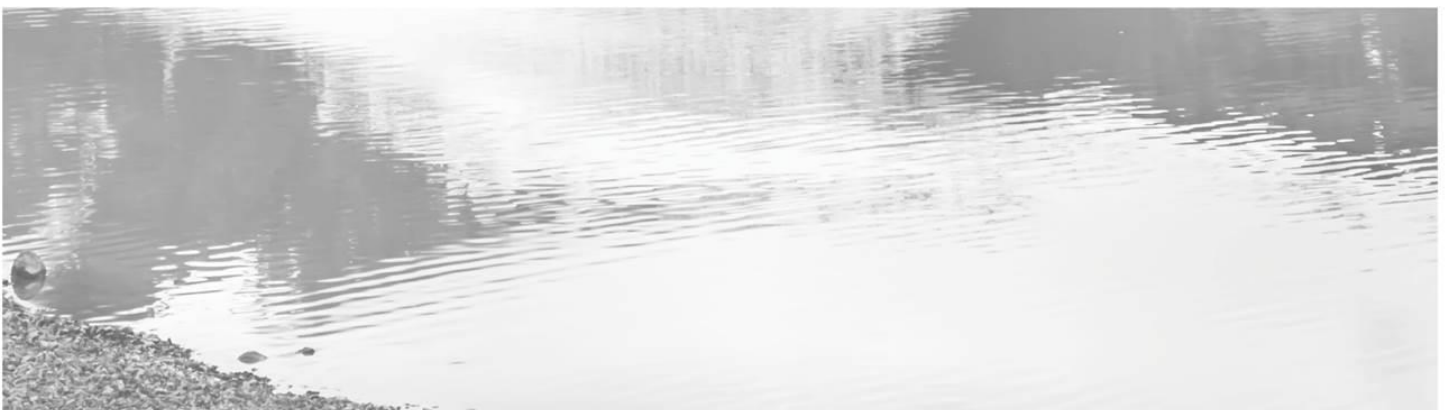




## EFNISTAKA Á SUÐURFJÖRUM

Breyting á Aðalskipulagi Sveitarfélagsins Hornafjarðar  
2012-2030

08.02.2021





## EFNISYFIRLIT

1	INNGANGUR	4
1.1	Skipulagslýsing	4
1.2	Markmið	4
1.3	Lýsing framkvæmda	5
2	FORSENDUR OG STAÐHÆTTIR	5
3	FYRIRLIGGJANDI STEFNA OG FYRIRHUGUÐ BREYTING	6
3.1	Landsskipulagsstefna	6
3.2	Aðalskipulag	7
3.3	Aðrar stefnur	8
4	UMHVERFISMAT – MATSLÝSING	8
4.1	Matsskylda	9
4.2	Umhverfispættir og áherslur	9
5	KYNNING OG SAMRÁÐ	10
5.1	Umsagnaraðilar	11
5.2	Samráð	11
6	SKIPULAGSFERLI	11

## 1 INNGANGUR

Fyrirhugað er að breyta Aðalskipulagi Sveitarfélagsins Hornafjarðar 2012-2030. Hér á eftir fer skipulagslýsing ásamt matslýsingu til samráðs um umfang og nákvæmni upplýsinga í umhverfisskýrslu.

Fyrirhugað breyting á aðalskipulagi felur í sér að heimila efnistöku fyrir allt að 2.000 m<sup>3</sup> í Suðurfjörum skammt vestan Hornafjarðar í landi Borgar (L160078).

### 1.1 Skipulagslýsing

Gerð skipulagslýsingar er ætlað að tryggja aðkomu almennings og hagsmunaaðila að skipulagsferlinu á fyrstu stigum þess, auka gagnsæi, tryggja betra upplýsingaflæði, skila betri og markvissari skipulagsvinnu og gefa sveitarstjórn og öðrum sem koma að ferlinu betri yfirsýn allt frá fyrstu skrefum.

Samkvæmt 1. mgr. 30. gr. skipulagslaga nr. 123/2010 skal sveitarstjórn taka saman lýsingu á skipulagsverkefni. Í lýsingu skal koma fram hvaða áherslur sveitarstjórn hafi við aðalskipulagsgerðina, upplýsingar um forsendur, fyrirliggjandi stefnu og fyrirhugað skipulagsferli svo sem um kynningu og samráð við skipulagsgerðina gagnvart íbúum sveitarfélagsins og öðrum hagsmunaaðilum. Leita skal umsagnar um lýsingu hjá Skipulagsstofnun og umsagnaraðilum og kynna hana fyrir almenningi.

Þar sem framkvæmdin er tilkynningaskyld til sveitarfélagsins skv. 2.04 tl. í 1. viðauka laga um mat á umhverfisáhrifum nr. 106/2000 er hér einnig sett fram matslýsing og er hún unnin skv. 2. mgr. 6. gr. laga um umhverfismat áætlaða nr. 105/2006 og fjallar um umfang og nákvæmni upplýsinga í umhverfisskýrslu.

Í tl. 2.04 segir: „Efnistaka og/eða haugsetning á landi eða úr hafsbotni þar sem áætlað er að raska minna en 25.000 m<sup>2</sup> svæði eða efnismagn er minna en 50.000 m<sup>3</sup> eða meira.“

Samkvæmt gr. 4.2.2. í skipulagsreglugerð nr. 90/2013 skal sameina gerð skipulagslýsingar og matslýsingar þegar það á við.

Með skipulags- og matslýsingu þessari er íbúum og öðrum hagsmunaaðilum gefinn kostur á að koma með ábendingar og athugasemdir sem snúa að málefnum aðalskipulagsbreytingarinnar.

### 1.2 Markmið

Fyrirtækið GYG Minerals hefur farið þess á leit við Sveitarfélagið Hornafjörð að fá heimild til rannsóknarleyfis vegna efnistöku á Suðurfjörum. Á svæðinu er ekki gert ráð fyrir efnistöku í aðalskipulagi. Markmið með aðalskipulagsbreytingunni væri að skilgreina heimild til efnistöku fyrir allt

að 2.000 m<sup>3</sup> á svæði/svæðum sem samanlagt verða undir 25.000 m<sup>2</sup>. Efnið verður harpað á staðnum og flutt út til frekari rannsókna.

Ef rannsóknir á efninu koma vel út og fyrirhugað verður að fara í vinnslu efnis verður gerð önnur breyting á aðalskipulagi og metið hvort framkvæmdin skuli háð mati á umhverfisáhrifum skv. lögum um mat á umhverfisáhrifum nr. 106/2000.

### **1.3 Lýsing framkvæmda**

Fyrirhugað er að taka efni á nokkrum stöðum á Suðurfjörum. Á staðnum verða tæki til að moka upp efninu, tæki til að flytja efnið frá efnistökusvæði og að vinnslulínu sem samanstendur m.a. af færanlegum mulningstækjum, stigtum, síló og færiböndum. Engin föst eða varanleg mannvirki verða reist. Efnið verður flutt á vörubílum á Höfn þar sem því verður mokað beint í skip og flutt erlendis.

## **2 FORSENDUR OG STAÐHÆTTIR**

Svæðið er á Suðurfjörum, skammt vestan Hornafjarðar. Aðkoma að svæðinu er frá Suðurlandsvegi vestan Hólmsár og niður með ánni allt niður í fjöru eftir núverani vegslóða. Svæðið er allt mótað af framburði jökuláa sem hafa í aldanna rás flæmst um svæðið og hlaðið undir sig sandframburðinum. Sjórinna hefur á móti brotið á ströndinni og skolað efni á haf út eða borið að efni, eftir því hvernig straumar og vindar hegða sér. Á seinni árum hafa jökulárnar verið beint um einn farveg með varnargörðum m.a. til að hægt sé að hafa vegi og brýr sunnan jökla.



Mynd 1. Yfirlitsmynd yfir fyrirhugað efnistökusvæði. (Grunnkort fengið hjá Landmælingum Íslands)

Svæðið er flatt og ógróið og flokkast sem sandstrandarvist (L7.1) með litlum hluta sem strandmelhólavist (7.3)<sup>1</sup>. Svæðið er á skilgreindu mikilvægu fuglasvæði og við Hestgerðislón sem er talningasvæði sela, er landselur oft á tíðum sjáanlegur en hann er talinn í bráðri hættu<sup>2</sup>.

Náttúrufræðistofnun Íslands hefur lagt til að svæðið verði á B-hluta náttúruminjaskrár vegna vistgerða á landi, fjöruvistgerða og fugla. Svæðið nær frá Hornafjarðarósi að Kolgrímu í vestri og er 183,81 km<sup>2</sup>.

### 3 FYRIRLIGGJANDI STEFNA OG FYRIRHUGUÐ BREYTING

#### 3.1 Landsskipulagsstefna

Í Landsskipulagsstefnu er fjallað um mikilvægi þess að taka tillit til náttúruvár og umhverfisbreytinga svo sem vegna hækkunar sjávarborðs, og náttúruvár, svo sem snjóflóða, skriðufalla, vatnsflóða, eldgosa, jökulhlaupa og jarðskjálfta, með það að markmiði að varna slysum á fólki og tjóni á mannvikjum. Í skipulaginu skal því gera grein fyrir þeirri náttúruvá sem er til staðar og meta þörf á viðbragðsáætlun.

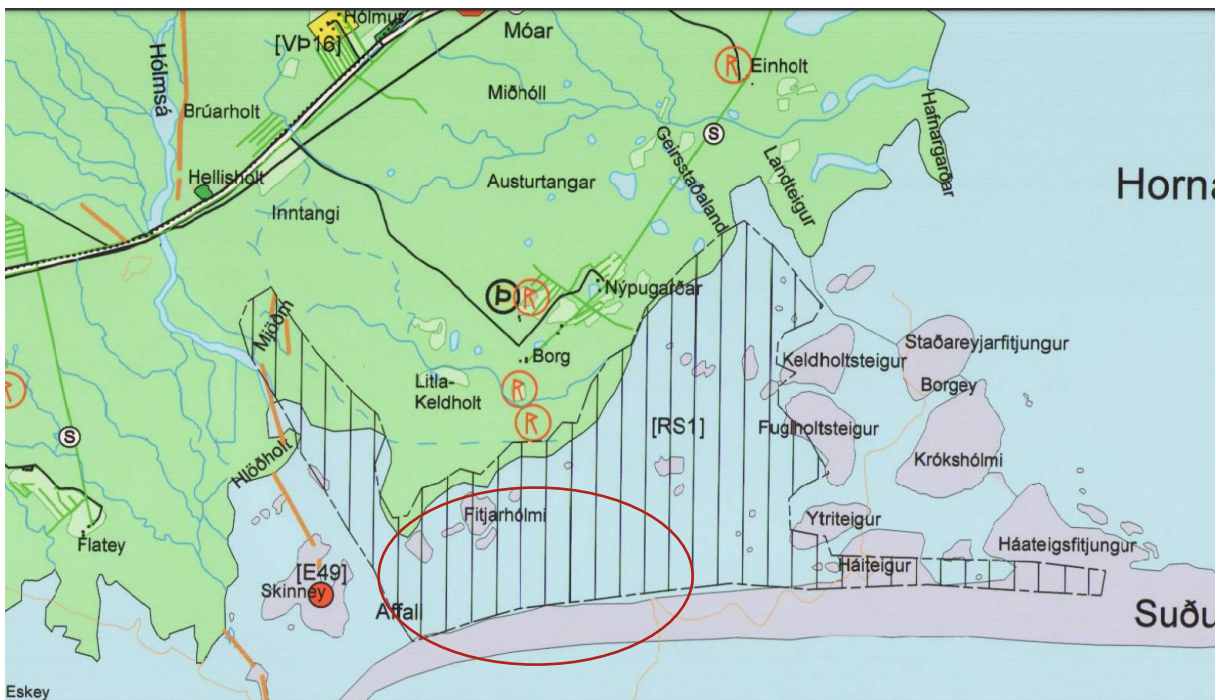
<sup>1</sup> (Náttúrufræðistofnun Íslands 2016)

<sup>2</sup> (Náttúrufræðistofnun Íslands 2020)

Skipulagsgerð á haf- og strandsvæðum er almennt ætlað að stuðla að vernd og viðhaldi vistkerfa, draga úr árekstrum ólíkrar starfsemi og stuðla að betri og upplýstari ákvarðanatöku. Við gerð skipulagsáætlana skal því meta sjálfbærni og viðhaldi vistkerfa og skoða hvort hætta sé á árekstrum milli ólíkrar starfsemi.

### 3.2 Aðalskipulag

Í gildi er aðalskipulag Sveitarfélagsins Hornafjarðar 2012-2030 sem tók gildi í október 2014. Svæðið er á skilgreindu rofsvæði á vatni, ám og sjó og á strandsvæði.



**MYND 2.** Gildandi Aðalskipulag Sveitarfélagsins Hornafjarðar 2012-2030. Svæðið sem breytingum tekur er innan rauða hringins.

Í kafla 20 á bls. 46 í greinargerð er fjallað um efnistöku- og efnislosunarsvæði og kemur þar fram að vegna uppsprettu efnis vegna efnisflutnings jökulfljóta og sjávar, þá sé auðlindin að ákveðnu marki endurnýjanleg. Nánum er skipt í 5 flokka.

FLOKKUR	STÆRÐARMÖRK	SKILMÁLAR
1	Minniháttar efnistaka	Heimiluð er efnistaka til eigin nota. Slík efnistaka þarf ekki að vera afmörkuð á aðalskipulagi og er ekki háð framkvæmdarleyfi. Nema um sé að ræða náttúruverndarsvæði eða jarðminjar eða vistkerfi sem njóta verndar laga um náttúruvernd.**
2	0-10.000 m <sup>3</sup>	Hægt að veita framkvæmdaleyfi byggt á stefnumörkun aðalskipulags, ef náma er í samræmi við lýsingu aðalskipulags og raskar ekki jarðmyndum sem njóta verndar.
3	10.001-49.999 m <sup>3</sup>	Hægt að veita framkvæmdaleyfi byggt á stefnumörkun aðalskipulags, enda komi þar fram stærð námu, staðsetning, tegund efnis.

FLOKKUR	STÆRÐARMÖRK	SKILMÁLAR
4*	50.000-149.999 m <sup>3</sup>	Sveitarstjórn tekur ákvörðun um það hvort að deiliskipuleggja skuli efnistökusvæði áður en framkvæmdaleyfi sé veitt. Taka skal mið af staðháttum, mögulegum umhverfisáhrifum og framkvæmdatíma. Efnistaka er tilkynningaskyld skv. lögum nr. 106/2000 um mat á umhverfisáhrifum.
5*	Stærri en 150.000 m <sup>3</sup>	Vinna þarf deiliskipulag fyrir efnistökusvæði og mat á umhverfisáhrifum, sbr. lög nr. 106/2000 áður en hægt er að veita framkvæmdaleyfi.
Sjá einnig skilmála í kafla 18.1. ** Náttúruverndarlög nr. 60/2013, gr.57.		

Efnistökusvæðið sem skilgreint verður í aðalskipulagsbreytingunni fellur undir flokk 2.

Breyting verður gerð á greinargerð aðalskipulagsins. Í greinargerð verður bætt við línu í töflu 20.4 Efnistöku- og efnislosunarsvæðið í Nesjum. Gera skal grein fyrir frágangi að lokinni efnistöku.

Sveitarfélagið hefur það að stefnu að nýta jarðefni í sveitarfélaginu til mannvirkjagerðar, en með þeim skilmálum að huga þurfi að umhverfisáhrifum þeirra. Í mótun skipulags skal skilgreina eins og kostur er námur, stærð þeirra og umfang. Almennt skal ekki gert ráð fyrir efnistöku eða efnislosun á verndarsvæðum, nema sérstakar ástæður liggi fyrir.

Fyrirhugað efnistaka er til útflutnings en ekki nýtingar innan sveitarfélags eins og stefna er í aðalskipulaginu. Miðað við að um mjög lítið magn er að ræða í þessari aðalskipulagsbreytingu og að náman sé ekki til langframa er ekki talið að um stefnubreytingu sé að ræða. En verði um frekari vinnslu að ræða og að sú vinnsla standist kröfur um umhverfissjónarmið verður unnið að stefnubreytingu sveitarfélagsins. Bent er á að um árábil hefur efni úr sveitarfélaginu verið tekið til útflutnings.

### 3.3 Aðrar stefnur

Ekki eru aðrar stefnur sem ber að taka tillit til við gerð aðalskipulagsbreytingarinnar.

## 4 UMHVERFISMAT – MATSLÝSING

Við breytingu á aðalskipulagi og við gerð deiliskipulagsins skal meta líkleg áhrif af fyrirhuguðum framkvæmdum og skulu eftirfarandi meginatriði koma fram skv. gr. 4.4 í skipulagsreglugerð nr. 90/2013:



- a) „lýsing og samanburður á kostum sem til greina koma um þróun byggðar, staðsetningu og útfærslu hennar og einstakra framkvæmda, m.t.t. áhrifa á umhverfið, svo sem með tilliti til sérkenna einstakra svæða og/eða verndargildis. Þetta getur t.d. átt við um tegund landnotkunar, þéttleika byggðar eða stefnu um samgöngur,
- b) hvernig tryggt er að tillagan í heild, einstök markmið hennar og framfylgd valdi sem minnstum neikvæðum umhverfisáhrifum. Við mótnun tillögu skal tekið tillit til umhverfissjónarmiða og þess gætt að einstök markmið hennar samræmist meginmarkmiðum skipulagstillögunnar og markmiðum reglugerðar þessarar,
- c) hvort setja þurfi í aðalskipulagi skilyrði fyrir deiliskipulagsgerð og framkvæmdum á síðari stigum, til að koma í veg fyrir neikvæð áhrif á umhverfið“.

Umhverfismat áætlana er unnið samhliða skipulagsgerð, með þátttöku skipulagsnefndar. Með því móti nýtist umhverfismatið best í þeim tilgangi að taka tillit til umhverfissjónarmiða og stuðla að óskertum eða bættum umhverfisgæðum fyrir þá sem nýta svæðin.

Umhverfismatinu er ætlað að:

- Nýtast við ákvarðanatöku í skipulagsvinnunni.
- Upplýsa um möguleg umhverfisáhrif stefnunnar.
- Undirbyggja og rökstyðja ákvarðanatöku í skipulagsgerð.
- Aðstoða við val á milli skipulagskosta með samanburði á umhverfisáhrifum þeirra.

Í skipulagsgerðinni er umhverfismat áætlana jafnframt mikilvægt til að tryggja samræmi á milli stefnumiða í mismunandi málaflokkum skipulagsins og tryggja að umhverfismarkmiðum sveitarfélagsins sé haldið á lofti. Umhverfismatið verður sett fram í umhverfisskýrslu sem fylgir skipulagsgögnunum.

#### **4.1 Matsskylda**

Þær framkvæmdir sem fyrirhugaðar eru á svæðinu falla undir C flokk í 1. Viðauka laga um mat á umhverfisáhrifum framkvæmda n.t.t. tölulið 2.04. Þar með fellur aðalskipulagsbreytingin og deiliskipulagið undir lög nr. 105/2006 um umhverfismat áætlana og mun fylgja skipulagsáætlunum umhverfisskýrsla.

#### **4.2 Umhverfisþættir og áherslur**

Í umhverfisskýrslu verða skoðuð áhrif á umhverfisþættina sem sýndir eru í töflu 2 og þeir metnir í samræmi við stefnuskjöl og viðmið. Í umhverfisskýrslu verða sett viðmið fyrir hvern umhverfisþátt. Viðmiðin verða sett með tilliti til laga og reglugerða, stefnuskjala sveitarfélagsins ásamt settum markmiðum sveitarfélagsins í samfélags- og umhverfismálum auk viðmiða í opinberum stefnuskjöllum og/eða alþjóðlegum skuldbindingum.

UMHVERFISÞÁTTUR	MATSSPURNINGAR	DÆMI UM VIÐMIÐ
Jarðmyndanir	Mun skipulagið fela í sér áhrif á jarðmyndanir sem njóta verndar eða þykja sérstæðar?	Lög nr. 60/2013 um náttúruvernd. 1. gr. um markmið laganna. 3. gr. um verndarmarkmið fyrir jarðminjar og 61. gr. um sérstaka vernd jarðminja.
Gróður og dýralíf	Mun skipulagið hafa áhrif á gróður – vistsvæði og plöntutegundir? Mun skipulagið hafa áhrif á dýralíf – vistsvæði og dýrategundir?	Lög nr. 60/2013 um náttúruvernd. 1. gr. um markmið laganna. 2. gr. um verndarmarkmið fyrir vistgerðir, vistkerfi og tegundir. 60. gr. um friðun vistkerfa, vistgerða og tegunda og 61. gr. og 62. gr. um vernd vistkerfa og bakkagróðurs.
Ásýnd og landslag	Mun skipulagið hafa áhrif á ásýnd svæðisins? Mun skipulagið hafa sjónræn áhrif? Mun skipulagið hafa áhrif á náttúrulegt landslagi?	Lög nr. 60/2013 um náttúruvernd. 1. gr. um markmið laganna, 3. gr. um verndarmarkmið fyrir landslag. Stefna um svæðið í aðalskipulagi Hornafjarðar.
Heilsa og öryggi	Mun skipulagið hafa áhrif á hljóðvist og loftgæði á nærliggjandi svæðum? Mun skipulagið hafa áhrif á umferðaröryggi? Mun skipulagið hafa áhrif á lýðheilsu?	Lög nr. 7/1998 um hollustuhætti og mengunarvarnir. Velferð til framtíðar
Samfélag	Mun skipulagið hafa áhrif á atvinnu í sveitarfélaginu? Mun skipulagið hafa áhrif á útivist í Suðurfjörum? Mun skipulagið hafa áhrif á öryggi fólks í Suðurfjörum?	Stefna um atvinnu í gildandi aðalskipulagi og stefnumið í landsskipulagsstefnu

## 5 KYNNING OG SAMRÁÐ

Með kynningu skipulags- og matslýsingar þessarar er umsagnaraðilum, hagsmunaaðilum og almenn- ingi gefinn kostur á að leggja fram sjónarmið og ábendingar sem að gagni gætu komið. Jafnframt er óskað samráðs við Skipulagsstofnun um umfang og áherslur við mat á umhverfisáhrifum.

Skipulags- og matslýsingin verður kynnt með auglýsingu í blöðum/dreifiritum og á vefsíðu sveitar- félagsins <http://www.hornafjordur.is>. Einnig verður skipulagslýsingin aðgengileg á bæjarskrifstofu sveitarfélagsins að Hafnarbraut 27, á Höfn. Athugasemdir skulu vera skriflegar og berast skrifstofu sveitarfélagsins eða skrifstofu skipulagsfulltrúa á netfangið [skipulag@hornafjordur.is](mailto:skipulag@hornafjordur.is), fyrir auglýstan tímafrest.

## 5.1 Umsagnaraðilar

- Skipulagsstofnun
- Umhverfisstofnun
- Náttúrufræðistofnun Íslands
- Vegagerðin
- Minjastofnun Íslands
- Heilbrigðiseftirlitið
- Landgræðslan

Eftir atvikum verður leitað eftir umsögnum annarra aðila, þ.á.m. innan stjórnslu sveitarfélagsins.

## 5.2 Samráð

Á vinnslutíma mun aðalskipulagsbreytingin ásamt umhverfisskýrslu verða kynnt bæði íbúum/almenn-  
ingi og hagsmunaaðilum.

## 6 SKIPULAGSFERLI

Meðferð skipulags- og matslýsingar verður skv. skipulagslögum nr. 123/2010.

**TAFLA 1** Drög að skipulagsferlinu ásamt tímasetningum, birt með fyrirvara um breytingar.

MÁNUÐUR	LÝSING
febrúar	Skipulagslýsing tekin fyrir í skipulagsnefnd og send Skipulagsstofnun og umsagnaraðilum til umsagnar. Lýsingin verður jafnframt kynnt almenningi. Gefinn verður tveggja vikna frestur til að skila inn athugasemdum.
mars	Tillaga að aðalskipulagsbreytingu ásamt umhverfisskýrslu tekin til umfjöllunar í skipulagsnefnd, kynnt almenningi og lagðar fyrir sveitarstjórn í kjölfarið.
apríl	Tillaga að aðalskipulagsbreytingu ásamt umhverfisskýrslu samþykkt til auglýsingar í sveitarstjórn og send Skipulagsstofnun, sem veitir heimild til auglýsingar, innan 4 vikna. Tillaga auglýst og send til umsagnaraðila. Gefinn verður sex vikna frestur til þess að skila inn athugasemdum.
maí/júní	Tillaga að aðalskipulagsbreytingu ásamt umhverfisskýrslu afgreiddar í sveitarstjórn, að undangenginni umræðu skipulagsnefndar, með breytingum sem athugasemdir kunna að gefa tilefni til, og send Skipulagsstofnun.
júlí	Gildistaka aðalskipulagsbreytingar auglýst í B- deild Stjórnartíðinda.