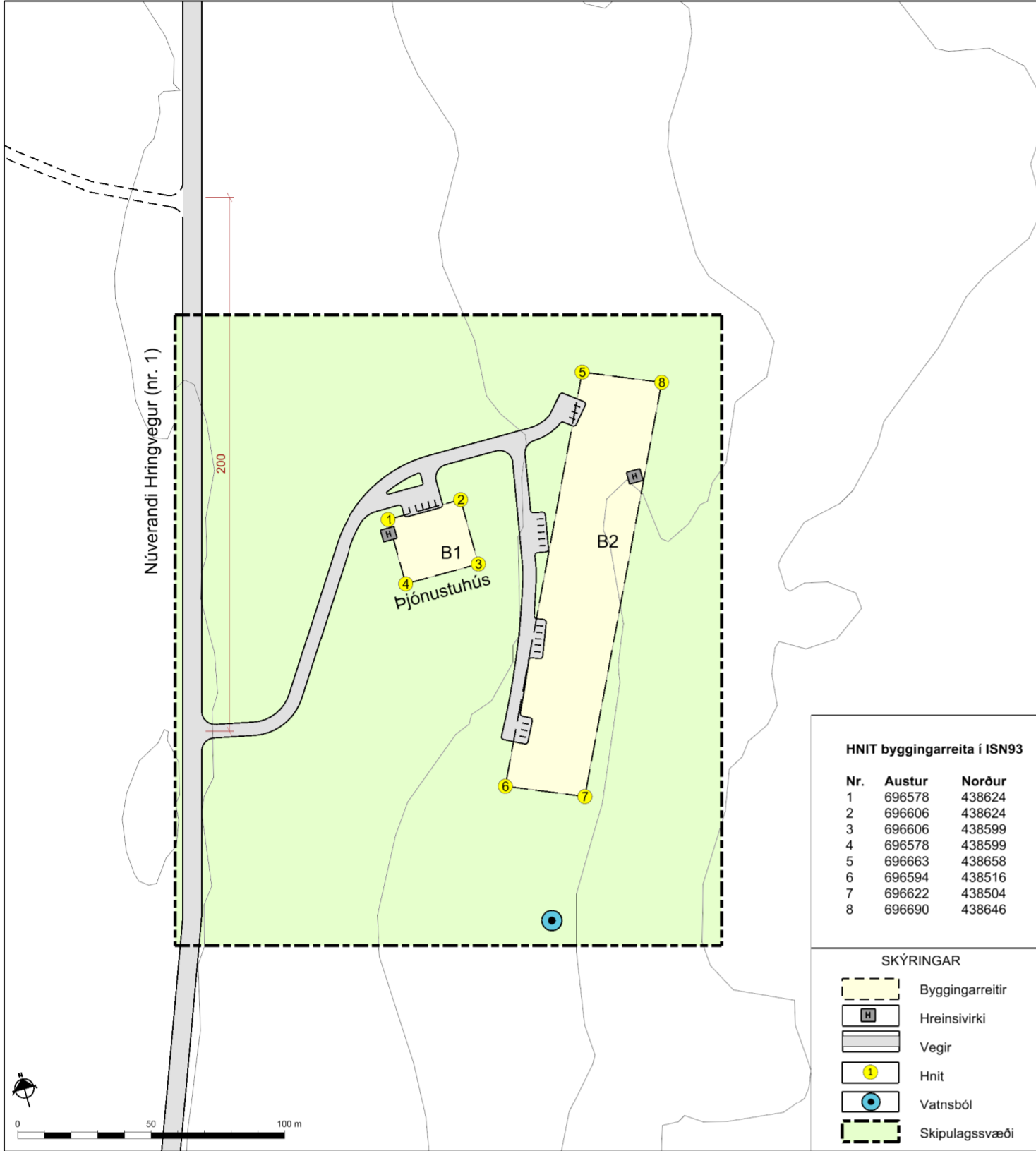
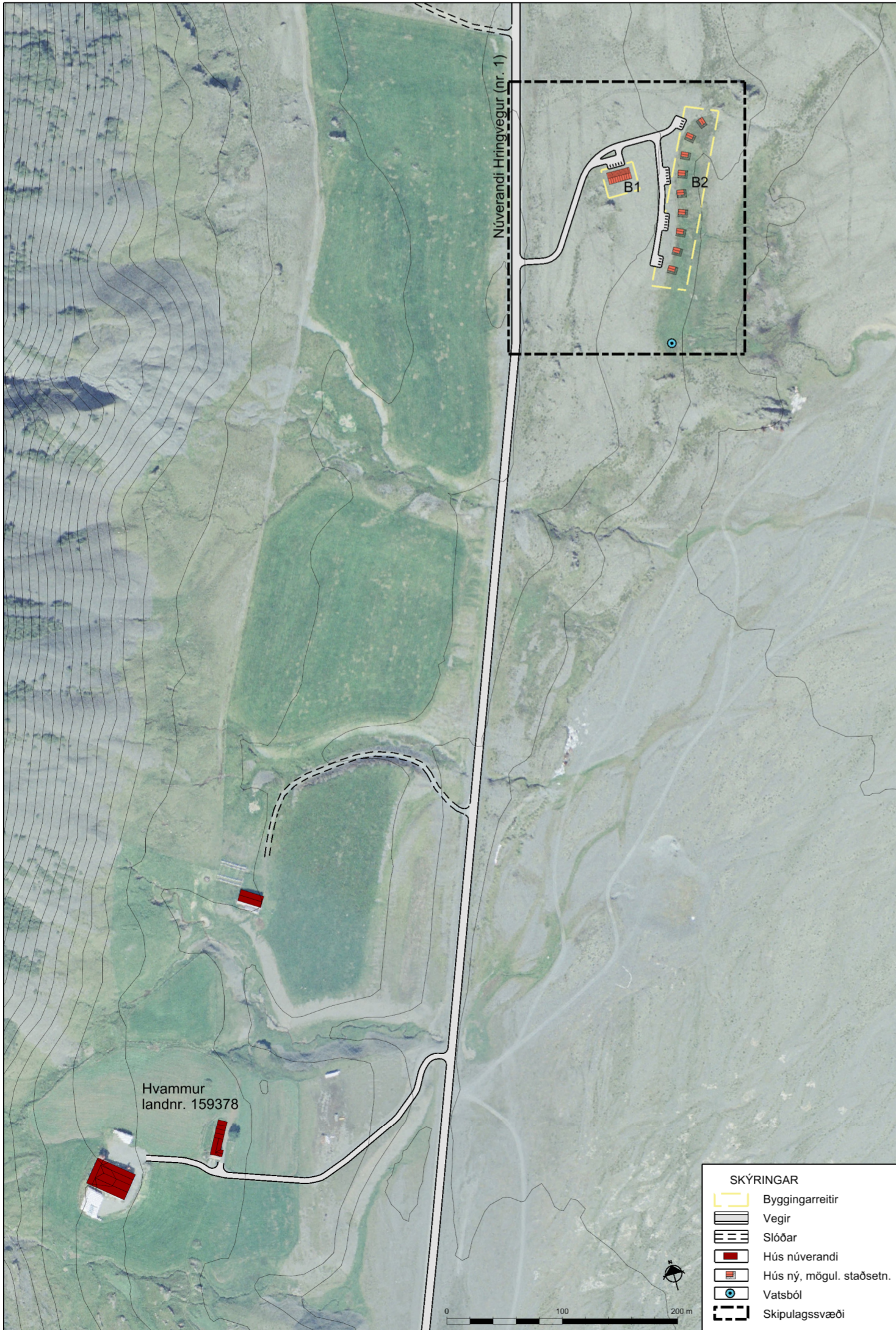


# HVAMMUR í Sveitarfélaginu Hornafirði

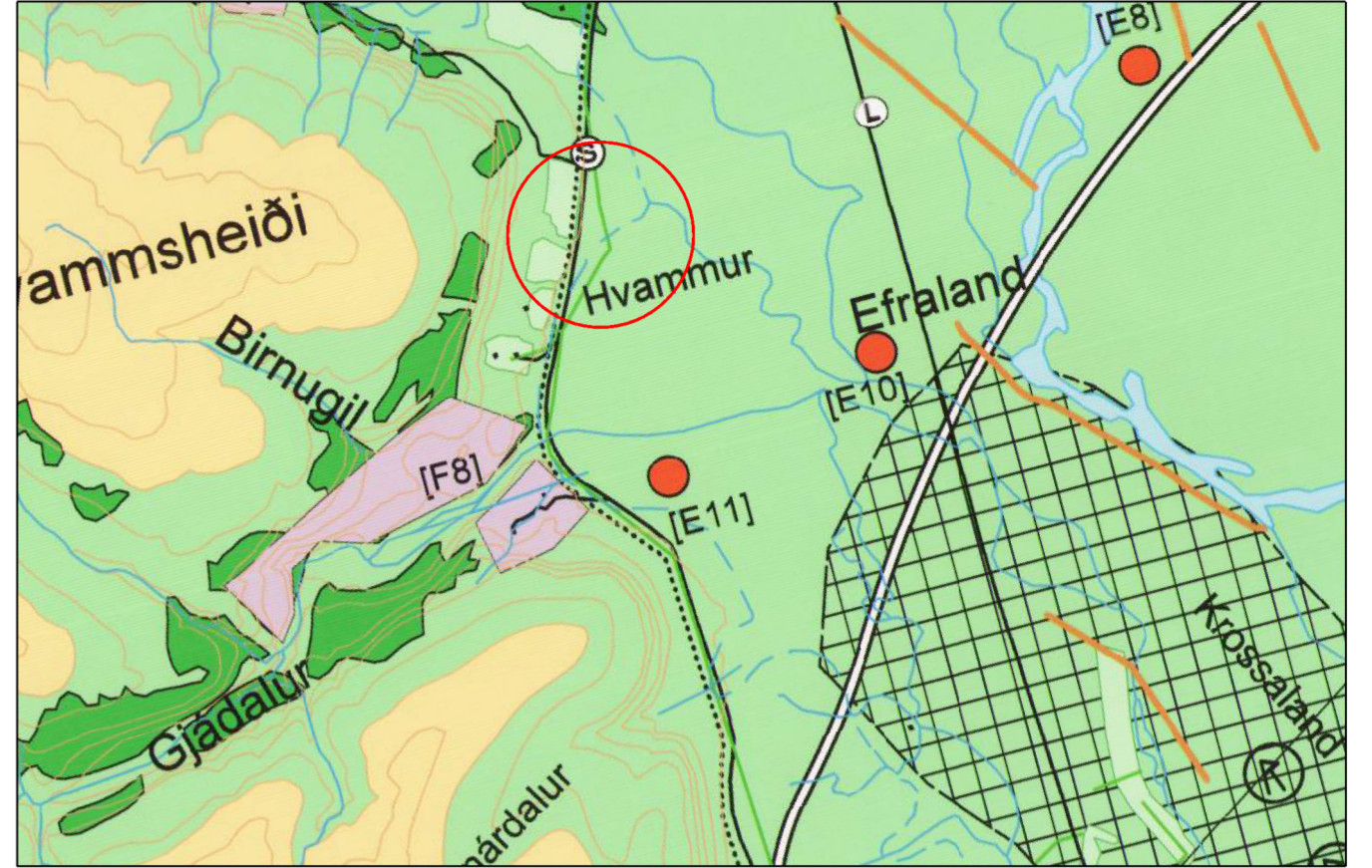
## Deiliskipulag



Deiliskipulagsuppráttur í mkv. 1:2.000



Skýringaruppráttur í mkv. 1:4.000



Aðalskipulag Sveitarfélagsins Hornafjarðar 2012 - 2030 í mkv. 1:50.000

### GREINARGERÐ

#### 1. INNGANGUR

##### Skipulagssvæðið

Deiliskipulagið nær yfir tæplega 5 ha landspildu úr landi Hvamms í Sveitarfélaginu Hornafirði. Deiliskipulagið tekur til tveggja byggingarreita fyrir allt að 9 gestahús auk þjónustuhúss. Í aðalskipulagsbreytingu Sveitarfélagsins Hornafjarðar 2012 - 2030, sem er í ferli, er svæðið skilgreint sem verslunar- og þjónustusvæði.

##### Kortagrunnar

Loftmyndir eru frá Loftmyndum ehf. Grunnöggn eru IS50v frá Landmælingum Íslands. Hnitsetning: ISN93.

##### Skipulagsgögn

- Deiliskipulagsuppráttur í mælikvarða 1:2.000 sem sýnir hugmyndir að staðsetningu byggingarreita og aðkoma að svæðinu.
- Skýringaruppráttur í mælikvarða 1:4.000 sem sýnir skipulagssvæðið innan jarðarinnar og mögulega staðsetningu bygginga innan byggingarreita.
- Afstöðumynd í mælikvarða 1:50.000 sem er hluti af aðalskipulagsuppráttum Sveitarfélagsins Hornafjarðar 2012 - 2030.

##### Formminjar

Engar þekktar formminjar eru innan skipulagssvæðisins.

#### 2. LÝSING DEILISKIPULAGS

##### Skipulagssvæðið

Skipulagssvæðið liggur skammt austan við núverandi Hringveg (nr. 1) og er tæpir 5 ha. Svæðið er fremur rýrt, mosagróðri en stutt niður í mól og sand og litlir klettur eru á stöku stað. Landið er nær flatt en hallar nokkuð til austurs og suðausturs. Landið hefur verið nýtt til beitara.

##### Aðkoma

Aðkoma er af núverandi Hringvegi. Lagður verður nýr vegur um svæðið.

##### Byggingar

- Innan byggingarreits B1 er heimilt að byggja allt að 200 m<sup>2</sup> þjónustuhús.
- Innan byggingarreits B2 er heimilt að byggja allt 9 gestahús, hvert um sig allt að 30 m<sup>2</sup>.

Möguleg staðsetning nýrra bygginga er sýnd til skýringar á skýringaruppráttum. Mænishæð bygginga getur verið allt að 5 m m.v. hæð jarðvegs umhverfis húsin. Efnisval skal vera vandað. Reynt verður að fella byggingar sem best að landi. Vanda skal frágang bygginga, bilastæða og lóða. Forðast skal áberandi útlýsingu.

##### Veitur

Neysl vatn verður tekið úr lind vestan byggðarinnar. Frárennsli verður leitt í hreinsivirki. Frágangur skal vera samkvæmt reglugerð um fráveitur nr. 798/1999. Byggingar tengjast dreifikerfi RARIK. Lagnir skulu fylgja vegum eftir því sem við verður komið. Sorphirða fer eftir reglum sveitarfélagsins hverju sinni en sorplát verða staðsett við þjónustuhús.

#### 3. ALMENNIR BYGGINGARSKILMÁLAR

##### Hönnun og uppráttir

Húsagerðir eru frjálssar að öðru leyti en því sem mæliblöð, skilmálar þessir, byggingarreglugerð og aðrar reglugerðir segja til um. Mænisstefna er frjálss.

##### 4. Umhverfisáhrif

Samkvæmt gildandi aðalskipulagi Sveitarfélagsins Hornafjarðar 2012 - 2030 er stefnt að því að í stundaður verði landbúnaður og ferðaþjónusta í auknum mæli í dreifbýlinu og hugað að sérstöðu náttúrunnar. Ferðaþjónusta innan tiltekinnar stærðarmarka, meðfram búskap, telst hluti landbúnaðar á lögbýlum. Huga þarf að staðsetningu gistaða út frá landslagi, byggðamynstri, samgöngum og samlegðaráhrifum fyrir samfélagið. Mannvirki skulu falla að byggðamynstri, séu víkjandi í landslagi og taki mið af staðarvals- og byggingarhefð sveitanna þar sem ekki er byggð fyrir. Mannvirki skulu vera vönduð.

Skipulagið samræmist nokkuð vel þessum markmiðum þar sem það stuðlar að auknum hlut ferðaþjónustu í atvinnulífi sveitarfélagsins, aftar tekna fyrir samfélagið og styrkir byggðina. Samfélagsleg áhrif eru því jákvæð. Skipulagssvæðið er við núverandi Hringveg nr. 1 og aðeins í örfárra km fjarlægð frá áætluðum Hringvegi og staðsetning er því mjög góð hvað varðar aðkoma. Áhrif á landslag og ásynd verða nokkur en staðbundin þó. Draga má úr þeim með því að fella byggingar sem best að landi. Skipulagið stuðlar að lengri dvalartíma gesta í sveitarfélaginu og styður við aðra þjónustu í sveitarfélaginu. Skipulagið hefur ekki áhrif á þekktar minjar eða verndarsvæði.

Deiliskipulagstillagan var kynnt dags. \_\_\_\_\_

Deiliskipulagstillagan var auglýst frá \_\_\_\_\_ til \_\_\_\_\_

Deiliskipulag þetta sem auglýst hefur verið skv. 41. gr. skipulagslaga nr. 123/2010, með síðari breytingum var samþykkt af sveitarstjórn Sveitarfélagsins Hornafjarðar þann \_\_\_\_\_

F.h. sveitarstjórnar Sveitarfélagsins Hornafjarðar \_\_\_\_\_

Deiliskipulagstillagan öðlast gildi meðauglýsingu í B-deild Stjórnartíðinda þann \_\_\_\_\_



STEINSHOLT

Suðurlandsveggi 1-3  
850 Hella. S. 487 7800  
www.steinsholtsf.is

Hannað: GG, AJ  
Teiknað: GLS

HVAMMUR

Deiliskipulag

Verk: 7708 D1174

Mkv: 1:2.000 / 1:4.000

Blaðstærð: A2

Dags: 16.01.2017

Breytt:

Samþykkt:

Í VINNSLU