

ÞRÓUN FERÐAMENNSKUSAMFÉLAGS FYRSTU SKREF



Sveitarfélagið Hornafjörður, Samband sunnlenskra sveitarfélaga, Rannsóknasetur HÍ á Hornafirði,
Nýheimar þekkingarsetur og Framhaldsskólinn í Austur- Skaftafellssýslu

Höfundur: Ragnhildur Jónsdóttir



HÁSKÓLI
ÍSLANDS



SÓKNARÁÆTLUN
SUÐURLANDS



SASS
SAMTÖK
SUNNLENSKRA
SVEITARFÉLAGA



NÝHEIMAR
ÞEKKINGARSETUR



Sveitarfélagið
HORNAFJÖRÐUR

Útgefandi: Sveitarfélagið Hornafjörður

Veffang: Hornafjörður (hornafjordur.is)

Mynd á forsiðu: Haukur Ingi Einarsson

Titill: Þróun ferðamenskusamfélags – Fyrstu skref

Höfundur: Ragnhildur Jónsdóttir

Fagleg ráðgjöf og yfirlstur: Árdís Erna Halldórsdóttir atvinnu- og ferðamálafulltrúi Sveitarfélagsins Hornafjarðar og Dr. Þorvarður Árnason forstöðumaður Rannsóknaseturs HÍ á Hornafirði

Verkefnið er styrkt af: Samtökum sunnlenskra sveitarfélaga

Samstarfsaðilar: Sveitarfélagið Hornafjörður, Rannsóknasetur HÍ á Hornafirði, Nýheimar Þekkingarsetur og Framhaldsskólinn í Austur-Skaftafellssýslu.

EFNISYFIRLIT

INNGANGUR	3
SAMANTEKT ÚR FYRRI RANNSÓKNUM	4
Viðhorfsrannsóknir	6
Rannsóknir á ferðaþjónustu í Covid-19	7
Áhrif Covid-19 á ferðaþjónustu í Hornafirði	8
HAGRÆN ÁHRIF FERÐAÞJÓNUSTU Í SVEITARFÉLAGINU HORNAFIRÐI	11
Hagtölur um atvinnulíf á Suðurlandi með sérstaka áherslu á ferðaþjónustu	11
Efnahagsleg áhrif friðlýstra svæða	18
ÞRÓUN FERÐAMENNSKUSAMFÉLAGS Í SVEITARFÉLAGINU HORNAFIRÐI	20
Frankvæmd rannsóknar 2022 – 2023	20
Niðurstöður úr viðtölum við eigendur og þátttakendur í rýnihópum.	21
Ferðamenskusamfélag, skilgreining á hugtaki	21
Staða ferðaþjónustugreina í og eftir Covid-19	22
Vöxtur og gæði ferðaþjónustu	23
Náttúran, umgengni og verndun	25
Innviðir og innviðauppbýgging	26
Vegir	26
Flugsamgöngur	27
Húsnæðismál	27
Vatnajökulsþjóðgarður	28
Atvinnustarfsemi	28
Skipulags- og áætlanagerð	29
Fjármagn til uppbyggingar	29
Öryggi og reglur	30
Mönnun og menntun í ferðaþjónustugreinum	32
Viðhorf nærsamfélagsins til ferðamanna og ferðaþjónustu	33
Áhrif ferðaþjónstu á nærsamfélagið	33
Framtíðarsýn	34
Horft til framtíðar á Höfn	35
SAMANTEKT	36
UMRÆÐA OG LOKAORÐ	41
HEIMILDASKRÁ	45
Viðauki 1.	47
Viðauki 2. ÍSAT flokkun starfa	51
Viðauki 3, Viðtalsrammi	52

INNGANGUR

Verkefnið; *Þróun ferðamenskusamfélags*, sem hér lítur dagsins ljós er fyrsti hluti stærra þróunarverkefnis sem fyrirhugað er að vinna á næstu þremur til fimm árum. Það er áhersluverkefni Sóknaráætlunar Suðurlands 2022 og er styrkt af Samtökum sunnlenskra sveitarfélaga, SASS. Verkefnið beinist að Sveitarfélaginu Hornafirði og er unnið á vegum þess, í samvinnu við Rannsóknasetur Háskóla Íslands á Hornafirði, Nýheima þekkingarsetur og Framhaldsskólann í Austur Skaftafellssýslu, FAS.

Markmið þessa fyrsta hluta verkefnisins er að vinna að gerð stöðu- og þarfagreiningar á ferðamenskusamfélaginu Hornafirði til að undirbyggja stefnumótun og þróun til framtíðar með áherslu á sjálfbæra ferðamennsku, byggðapróun, menningu, menntun, nýsköpun og rannsóknir. Megináherslan er á upplýsingasöfnun sem lýtur bæði að úrvinnslu gagna úr fyrri rannsóknum og söfnun nýrra gagna, m.a. með viðtölum við íbúa og hagaðila.

Þessi skýrsla er afrakstur rannsóknarvinnu vegna verkefnisins og skiptist í fimm megin kafla. Í fyrsta kaflanum eru dregnar saman niðurstöður valinna eldri rannsókna sem gerðar hafa verið á áhrifum ferðamennsku og ferðaþjónustu í Sveitarfélaginu Hornafirði. Í öðrum kafla er fjallað um hagræn áhrif ferðaþjónustunnar. Í þriðja kaflanum eru settar fram niðurstöður viðtalsrannsóknar sem unnin var frá október 2022 til maí 2023. Í fjórða kafla eru niðurstöður dregnar saman og loks eru umræður og lokaorð í fimmta og síðasta kaflanum. Í skýrslunni eru enn fremur nokkrir viðaukar sem ætlaðir eru til frekari skýringar á einstökum efnisþáttum hennar.

SAMANTEKT ÚR FYRRI RANNSÓKNUM

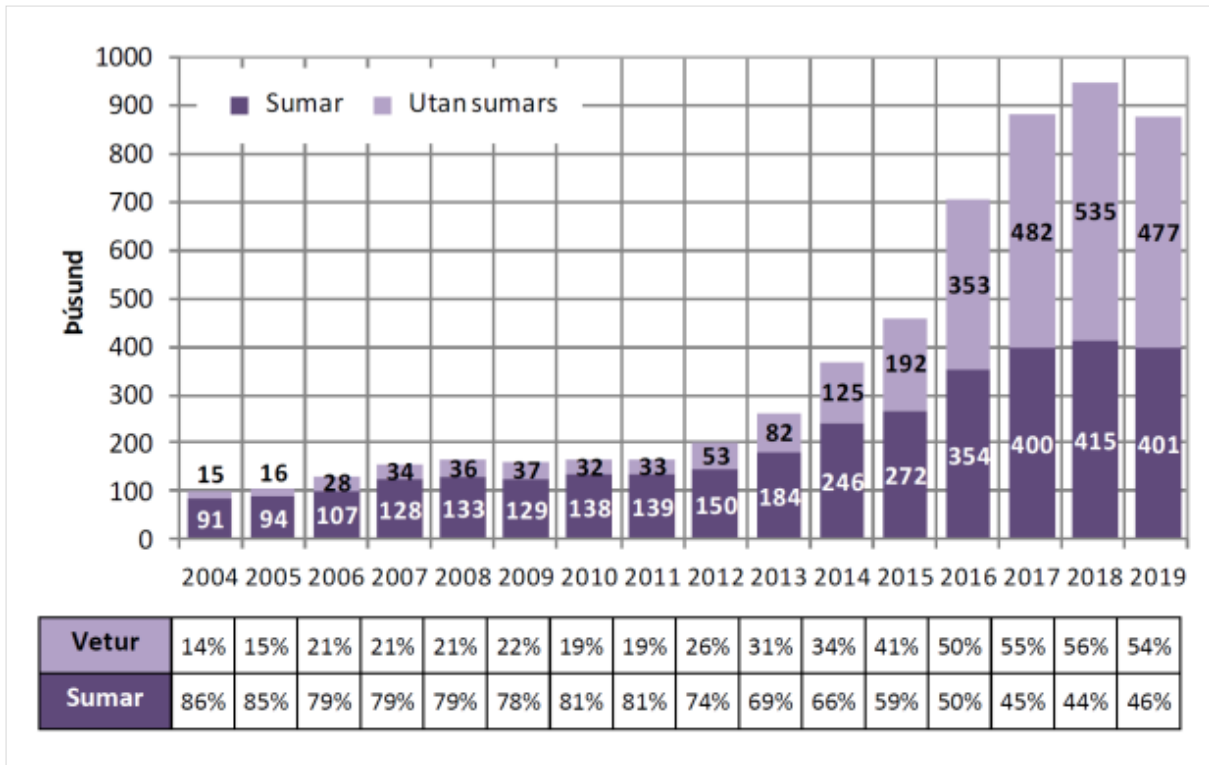
Fjölmargar rannsóknir hafa verið gerðar um þróun í ferðaþjónustu og áhrif greinarinnar á íslenskt atvinnulíf og samfélag. Þessar rannsóknir hafa verið unnar af samtökum í ferðaþjónustu eins og SAF, opinberum aðilum eins og Ferðamálastofu, og af rannsóknasetrum og rannsóknastofnunum háskólanna fyrir landshlutasamtök eða aðila ferðaþjónustunnar, auk sjálfstæðra rannsókna. Frá árinu 2014 hafa kannanir um viðhorf landsmanna til ferðamanna og ferðaþjónustu verið gerðar árlega og verið hluti af reglubundinni gagnasöfnun opinberra aðila frá 2017 (Eyrún Jenný Bjarnadóttir 2021).

Ferðaþjónusta á Íslandi hefur verið í nánast óslitnum vexti í áratugi, en segja má að sprenging hafi orðið í greininni með tilkomu hratt vaxandi fjölda ferðamanna á árunum eftir hrun eða frá 2011. Eins og alkunna er varð hlé á ferðalögum um allan heim í heimsfaraldrinum 2020 – 2021, en ferðalögum til landsins fer nú ört fjölgandi á ný.

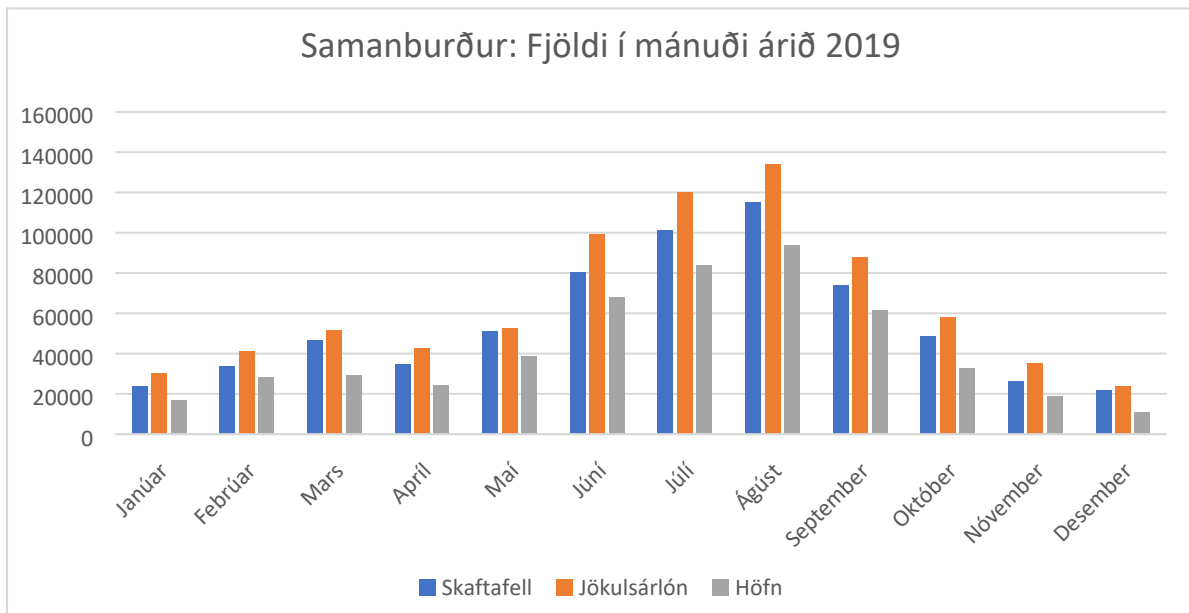
Ferðaþjónusta í Sveitarfélaginu Hornafirði hefur verið vöktuð reglulega undanfarin ár af hálfu ofangreindra aðila og má segja að árlega sé gerð að minnsta kosti ein ný rannsókn í sveitarfélaginu. Að auki hefur sveitarfélagið í samvinnu við Ríki Vatnajökuls og Rannsóknasetur HÍ í Hornafirði árlega keypt tölulegar samantektir um fjölda ferðamanna í Hornafirði frá fyrirtækinu Rannsóknir og ráðgjöf ferðaþjónustunnar ehf. Af þessu má álykta að Sveitarfélagið Hornafjörður sé það samfélag á Íslandi sem einna mest hefur verið rannsakað með tilliti til ferðaþjónustu (sjá nánar viðauka 1. Yfirlit yfir fyrri rannsóknir).

Fullyrða má að rannsóknir í ferðaþjónustu eins og á öðrum sviðum leiði til þróunar í greininni og hafa ferðaþjónustuaðilar í sveitarfélaginu verið ötulir við nýsköpun og þróun í þeim tilgangi að aðlaga þjónustuna að aðstæðum sem breytast í sífellu (Eyrún Jenný Bjarnadóttir, 2021; Johannes T. Welling & Þorvarður Árnason, 2020).

Í rannsókn um vetrarferðamennsku á Hornafirði frá árinu 2020 kemur m.a. fram að heildarfjöldi erlendra ferðamanna til landsins hafi á árunum 2010 - 2018 aukist úr 500 þúsund í 2,3 milljónir eða um 360% þegar fjöldinn var mestur árið 2018. Erlendum ferðamönnum í Sveitarfélaginu Hornafirði fjölgaði hlutfallslega meira á sama tímabili, úr 170 þúsund gestum í 950 þúsund eða um 450%.



1. Mynd. Áætlaður fjöldi ferðamanna í Sveitarfélaginu Hornafirði og skipting þeirra sumar og vetur 2004-2019. Sumartímabilið nær samtals yfir júní, júlí og ágúst. Vetrartímabilið nær yfir alla aðra mánuði sama almanaksárs (Rögnvaldur Guðmundsson, 2020).



2. Mynd. Hlutfall erlendra ferðamanna eftir mánuðum 2019 á þremur áfangastöðum í Hornafirði (samantekt Þorvarður Árnason, út frá gögnum frá Rögnvaldi Guðmundssyni, 2020).

Af myndunum hér að ofan má sjá að hlutfallsleg aukning ferðamanna yfir vetrartímamann á árunum 2004 – 2019 vex jafnt og þétt og jafnframt að á árunum 2017 – 2019 heimsóttu fleiri gestir Hornafjörð yfir vetrarmánuðina en yfir sumarið. Sumarmánuðirnir þrír (júní, júlí og ágúst) skera sig samt úr vegna mikils fjölda

erlendra ferðamanna – þá mánuði er aðsóknin og þar með álagið mun meiri en aðra mánuði ársins. Þessi aukning á fjölda ferðamanna var grundvöllur fyrir stofnun nýrra fyrirtækja í ferðaþjónustu innan sveitarfélagsins. Eldri fyrirtæki sáu ný tækifæri í stóraukinni eftirspurn, þau þróuðu nýjar vörur og buðu upp á breiðara úrval vöru og þjónustu. Auknar komur ferðamanna á lágönninni, þ.e. vetur, vor og haust, sköpuðu enn fremur mun betri forsendur fyrir heilsársrekstri ferðaþjónustufyrirtækja en áður voru fyrir hendi, auk tækifæra til þróunar á nýjum vörum, einkum þá að vetrarlagi (Johannes T. Welling og Þorvarður Árnason, 2020). Aukning í komu ferðamanna til Hornafjarðar yfir veturinn kom einna sterkast fram í afþreyingunni. Fyrirtæki í þeirri grein ferðaþjónustu voru sjö árið 2010 en þrjátíu árið 2018, þar af tuttugu sem sérhæfðu sig í jöklaferðum af einhverjum toga og buðu þær fram á öllum árstímum.

Viðhorfsrannsóknir

Árið 2015 var gefinn út *Vegvísir í ferðaþjónustu*. Í honum settu stjórnvöld fram stefnumið fyrir ferðaþjónustugreinar fram til ársins 2020 þar sem m.a. voru sett fram forgangsverkefni sem vinna átti að á þessu fimm ára tímabili. Vinna átti verkefni sem stuðluðu m.a. að samhæfðri stýringu ferðamála, náttúruvernd, hæfni og gæðum í ferðaþjónustu, aukinni arðsemi o.fl. Sama ár var stofnuð Stjórnstöð ferðamála, tímabundið til ársins 2020 (Atvinnuvega- og nýsköpunarráðuneytið og Samtök ferðaþjónustunnar, 2015). Í kjölfar útgáfu Vegvísisins vann Markaðsstofa Suðurlands í samvinnu við Ferðamálastofu, Stjórnstöð ferðamála og hagaðila á Suðurlandi, heildstæða áætlun fyrir ferðaþjónustu á Suðurlandi; *Áfangastaðaáætlun DMP á Suðurlandi*, (DMP stendur fyrir Destination management plan). Í áætluninni er Suðurlandi skipt í þrjú svæði; Gullnahringssvæðið sem samansett er af sveitarfélögum innan Árnessýslu ásamt Ásahreppi og Rangárþingi ytra, Katla jarðvangur & Vestmannaeyjar ná yfir Rangárþing eystra, Mýrdalshrepp, Skaftárhrepp og Vestmannaeyjar og Ríki Vatnajökuls sem nær yfir Sveitarfélagið Hornafjörð. Áfangastaðaáætlun Suðurlands var sett fram sem heildstæð áætlun fyrir ferðaþjónustuna í landshlutanum og henni fylgdi aðgerðaáætlun sem ætlað var að taka tillit til náttúru, menningarminja og samfélags, auk ferðaþjónustu ([Áfangastaðaáætlun DMP á Suðurlandi \(south.is\)](#)).

Í kjölfar útgáfu Vegvísis í ferðaþjónustu 2015, stóð Rannsóknamiðstöð ferðamála fyrir rannsókn á samfélagslegum áhrifum ferðaþjónustu og ferðamennsku á einstök samfélög (Eyrún Jenný Bjarnadóttir, Arnar Þór Jóhannesson og Guðrún Þóra Gunnarsdóttir, 2016).

Þrír áfangastaðir ferðamanna voru valdir til rannsóknarinnar: Höfn í Hornafirði, Mývatnssveit og Siglufjörður. Helstu niðurstöður varðandi viðhorf Hafnarbúa voru að þeim þótti fjölgun ferðamanna um sumartímam of mikil, en voru sáttari við fjöldann á öðrum árstímum. Margir höfðu þó áhyggjur af öryggi vegna vaxandi fjölda ferðamanna yfir veturinn m.a. vegna ástands vegakerfisins, vegna skorts á bílastæðum og að almenningssamgöngur væru lélegar. Íbúar töldu að ferðaþjónustan yki fjölbreytni í atvinnulífinu og að hagrænn ávinningur ferðaþjónustunnar fyrir sveitarfélagið væri mikill. En skiptar skoðanir voru um það hvort íbúar yrðu fyrir ónæði af völdum ferðamanna og hvaða áhrif ferðaþjónusta hefði á búsetuskilyrði.

Ferðamennskan virtist á sumum sviðum reyna á þólrif íbúa. Þar var m.a. nefnt að þrátt fyrir að það vantaði fólk til starfa í fjölmörgum atvinnugreinum öðrum en ferðaþjónustu, þá gæti fólk sem vildi starfa á Höfn ekki flutt þangað vegna þess hve skortur á íbúðarhúsnæði væri mikill og að ferðaþjónustufyrirtæki keyptu upp íbúðarhúsnæði fyrir starfsmenn sína sem oft dvöldu árstíðabundið í sveitarfélaginu. Fjölskyldur gætu ekki keppt við fyrirtæki um kaup á húsnæði og þannig væri þrengt að fjölskyldum sem vildu flytja til Hafnar. Eins myndaðist vörupurrð og biðraðir í einu matvöruversluninni í sveitarfélaginu.

Á árunum 2018-2019 vann Rannsóknasetur HÍ á Hornafirði rannsókn um samfélags- og menningarleg áhrif ferðamennsku og ferðaþjónustu á Suðurlandi að beiðni SASS (Þorvarður Árnason og Arndís Lára Kolbrúnardóttir, 2019). Eftir forkönnun þar sem tekin voru eigindleg viðtöl við úrtak íbúa frá fjórtán þéttbýlisstöðum á Suðurlandi, var horft sértaklega til þéttbýlisstaða þar sem ætla mætti að álagið vegna ferðamanna væri hvað mest. Fyrir valinu varð Bláskógabyggð í vestri, Mýrdalshreppur í miðjunni og Sveitarfélagið Hornafjörður í austri.

Markmiðið var að afla upplýsinga um viðhorf íbúa á Suðurlandi til ferðaþjónustu og greina þannig þólmörk þeirra gagnvart ferðamönnum og ferðaþjónustu út frá mismunandi þáttum innviða samfélagsins.

Viðhorf Hornfirðinga voru í flestum tilvikum jákvæðari en annarra þátttakenda. Þeirra mat var að ferðaþjónustan sé mikilvæg fyrir sveitarfélagið allt og að lítið sé um neikvæðar raddir í garð greinarinnar. Aukin ferðamennska hefði jákvæð áhrif í sveitarfélaginu, sérstaklega í sveitum þar sem íbúum hefði fjölgað og atvinnumöguleikar orðið fjölbreyttari, en sveitarfélagið mætti bæta aðgengi að innviðum eins og leik- og grunnskólum. Stærsta innviða vandamálið hverfðist þó um umferðina, vegakerfið og samgöngur. Aukin ferðamennska yki fjölbreytni í atvinnumöguleikum en mörg störf innan ferðaþjónustunnar væru láglaunastörf, starfsmannavelta væri mikil og nauðsynlegt væri að hækka menntunarstig í greininni. Einnig þyrfti að huga að því að atvinnulífið yrði ekki of einsleitt, samfélagið þyrfti að geta boðið upp á störf fyrir vel menntað fólk bæði í ferðaþjónustu og öðrum greinum.

Hornfirðingar höfðu helst áhyggjur af því að eina matvöruverslunin í sveitarfélaginu væri komin að þólmörkum, vörupurrð mikil og mikið álag á starfsmenn. Þátttakendur voru sammála um að aðrar atvinnugreinar væru að missa frá sér faglært fólk til ferðaþjónustunnar en það hefði aftur slæm áhrif á, til dæmis, leik- og grunnskólana. Að sama skapi virtist ríkja skilningur á að tækifærin og tekjumöguleikarnir væru fleiri í ferðaþjónustunni en í ýmsum öðrum atvinnugreinum og að það væri jákvætt.

Rannsóknir á ferðaþjónustu í Covid-19

Í Covid-19 faraldrinum drógust heildaratvinnutekjur saman í öllum atvinnugreinum í öllum landshlutum nema á Austurlandi þar sem varð 0,2% aukning. Langmestur samdráttur landshluta í atvinnutekjum milli árána 2019 og 2020 varð á Suðurnesjum 12,1% þar sem alþjóðaflugvöllurinn og þjónusta tengd starfsemi hans spilar stórt hlutverk. Næst mesti samdráttur atvinnutekna innan landshluta milli þessara ára varð

á Suðurlandi 4,4% en í Skaftafellssýslum var samdrátturinn 17,7%, mun meiri en annars staðar innan landshlutans. Skaftafellssýslur (Sveitarfélagið Hornafjörður, Skaftárhreppur og Mýrdalshreppur) voru annað tveggja svæða sem voru sérstaklega háðar greinum innan ferðaþjónustu um atvinnutekjur árið 2019 (Þorkell Stefánsson og Sigurður Árnason, 2021).

Eins og alkunna er setti Covid-19 faraldurinn ferðaáætlanir alls heimsins í uppnám. Árið 2020 kom hálf milljón ferðamanna til landsins sem var 76% samdráttur miðað við árið 2019. Af þessari hálfu milljón komu 70% á fyrstu þremur mánuðunum, en eftir það má segja að ferðalög almennings um heim allan hafi lagst af. Fjöldi þeirra sem störfuðu í ferðaþjónustu dróst saman um 48% og var samdrátturinn í greininni um 59%. Hrun var í veltu allra greina ferðaþjónustunnar. Mestur var samdrátturinn hjá ferðaskrifstofum og tengdri þjónustu en farþegaflutningar og gististaðir fylgdu á eftir. Samdrátturinn var minnstur hjá fyrirtækjum í veitingarekstri og hluti veitingastaða á landsbyggðinni upplifði sitt besta sumar árið 2020. Ástæðan fyrir því var sú að Íslendingar ferðuðust innan lands þetta árið. Gistinóttum innlendra ferðamanna fjölgaði um 457 þúsund eða um 79%, yfir sumarmánuðina, júní til ágúst 2020 miðað við sömu mánuði ársins 2018 (Íris Hrund Halldórsdóttir, 2021).

Áhrif Covid-19 á ferðaþjónustu í Hornafirði

Ferðaþjónusta í Hornafirði var orðin öflug atvinnugrein allt árið um kring fyrir heimsfaraldurinn. Vetrarferðaþjónustan blómstraði í kringum afþreyingu og ferðir við jöklana. Áður höfðu mörg fyrirtæki þurft að loka stóran hluta ársins en það heyrði að mestu sögunni til. Eftir að Covid lagði alla ferðamennsku í dvala voru unnar tvær rannsóknir um viðhorf íbúa í Sveitarfélaginu Hornafirði til áhrifa faraldursins á ferðaþjónustuna. Einnig var unnin könnun á vegum sveitarfélagsins að frumkvæði Ferðamálafélags Austur-Skaftafellssýslu (FASK) haustið 2020, um stöðu ferðaþjónustunnar í sveitarfélaginu. Helstu niðurstöður þeirrar könnunar voru að ferðaþjónustuaðilar höfðu miklar áhyggjur af afdrifum greinarinnar í Covid-19 og töldu að um 232-326 störf myndu tapast í faraldrinum eða til ársloka 2021. Einnig kom fram að til lengri tíma litið voru ferðaþjónustuaðilar jákvæðir og ekkert fyrirtæki hugðist á þessum tíma hætta starfsemi (www.ferdaskaft.is).

Sumarið 2020 var unnin eigindleg rannsókn á vegum Rannsóknaseturs HÍ á Hornafirði um a) líðan og viðhorf eigenda ferðaþjónustufyrirtækja í sveitarfélaginu og b) líðan, viðhorf og réttindi erlendra starfsmanna í ferðaþjónustu í Hornafirði (Arndís Ósk Magnúsdóttir, Hafdís Lára Sigurðardóttir, Arndís Lára Kolbrúnardóttir, Soffía Auður Birgisdóttir og Þorvarður Árnason, 2020).

Viðmælendur komu úr þremur grunngreinum ferðaþjónustu: afþreyingu, gistingu og veitingum.

- a) Niðurstöður meðal eigenda gáfu til kynna mikið óöryggi vegna Covid-19. Allir viðmælendur í þeim hópi lýstu því að faraldurinn hefði haft mikil áhrif á fyrirtæki þeirra og þau orðið fyrir umtalsverðum tekjusamdrætti. Langflestir höfðu þurft að loka tímabundið en jákvætt var að kærkomið tækifæri fékkst til hvíldar og

aukinnar samveru með fjölskyldu. Þeir eigendur sem höfðu átt rétt á að bjóða starfsmönnum upp á að starfa áfram á hlutabótaleið höfðu nýtt sér það, annars var starfamannahald í algjöru lágmarki. Mörg fyrirtæki, sérstaklega í veitingageiranum voru því illa undir það búin að taka á móti þeim mikla fjölda Íslendinga sem ferðaðist um landið sumarið 2020. Sú staða olli stórauðni álagi á eigendur og fjölskyldur þeirra enda eru flest fyrirtækin innan sveitarfélagsins fjölskyldufyrirtæki. Þó tóku langflestir fram að sumarið hafi farið fram úr þeirra björtustu vonum. Tímabilið hafi samt verið stutt og voru flestir sammála um að veturinn yrði þungur, óvissan alger og íþyngjandi.

- b) Niðurstöður úr viðtölum við erlent starfsfólk lýstu óöryggi vegna skerts atvinnuöryggis. Margir töldu stöðu sína félagslega einangrandi, sérstaklega þeir starfsmenn sem störfuðu í dreifbýli. Afgerandi munur reyndist þó vera á milli viðmælenda eftir því í hvaða atvinnugrein þeir störfuðu.
- Starfsfólk í afþreyingu lýsti starfsánægju, það virtist búa við sterk félagsleg tengsl, þrátt fyrir að þau takmörkuðust að mestu við annað erlent starfsfólk eða fólk innan sömu atvinnugreinar. Flestir viðmælendur höfðu upplifað atvinnuleysi eða verulega minnkað starfshlutfall í COVID-19. Þann tíma nýttu þeir til útivistar og hugsuðu margir til baka til tímabilsins sem frí eftir langa vinnutörn.
 - Starfsfólk í gistipjónustu upplifði óvissu um framtíðina, starf sitt og húsnæði sem var í öllum tilvikum bundið atvinnu. Nokkrir töldu starfið félagslega útilokandi og virtist þessi hópur sá einangraðasti af þeim þremur sem rannsakaðir voru. Samskipti og starfsandi virtust yfir höfuð vera góð, þó var algengt að viðmælendur eða yfirmenn hefðu misskilið ýmis atriði um reglur vegna Covid-19, svo sem skilyrði hlutabótaleiðar eða réttindi og skyldur við uppsögn.
 - Starfsfólk í veitingaþjónustu lýsti erfiðu starfsumhverfi, mismunandi túlkun á hlutabótaleiðinni og óeðlilega miklu vinnuálagi. Þetta hafði þau áhrif að viðmælendur höfðu annað hvort, þegar yfirgefið vinnustað sinn í COVID-19, eða hugleiddu slíkt.

Veturinn 2020-2021 lét Rannsóknamiðstöð ferðamála vinna rannsókn í fjórum bæjum í jafnmörgum landsfjórðungum. Á Suðurlandi var rannsókninni beint að íbúum á Höfn (Eyrún Jenný Bjarnadóttir, 2021). Markmiðið var að kanna áhrif stórlega minnkaðrar ferðamennsku í Covid-19 faraldrinum.

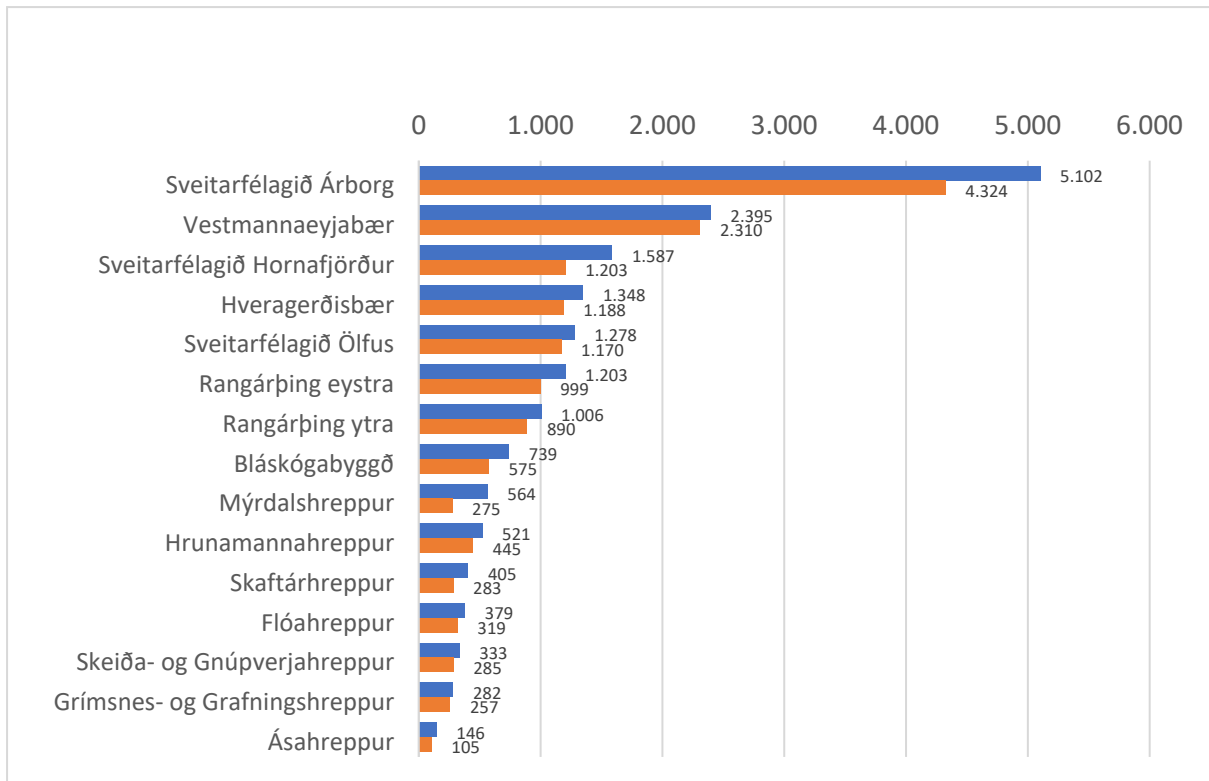
Niðurstöður leiddu í ljós að í byrjun faraldursins hafi íbúar verið vongóðir um að hann yrði skammvinnur. En eftir því sem á leið varð verkefnaskortur ferðaþjónustufyrirtækjanna sýnilegur, ekki síst þegar númerslausum farartækjum þeirra var lagt. Íbúum fannst neikvætt að erlendum ferðamönnum hefði fækkað, bærinn varð dauflegri fyrir vikið. Þeir viðmælendur sem höfðu haft atvinnu af ferðaþjónustu höfðu misst vinnuna eða orðið fyrir tekjufalli í faraldrinum og flestir þekktu einhverja sem höfðu unnið í ferðaþjónustu og misst vinnuna. Fólk af erlendum uppruna var talið standa frammi fyrir meiri áskorunum en aðrir í atvinnuleysinu, þeir væru t.d. oft háðir vinnuveitendum sínum um húsnæði.

Viðmælendur töldu að faraldurinn hefði undirstrikað mikilvægi ferðaþjónustu fyrir atvinnulífið á svæðinu. Um 98% þeirra töldu það vera mikilvægt fyrir heimabyggðina að ferðaþjónustan næði fyrri styrk að faraldri loknum og þrír af hverjum fjórum íbúum voru fylgjandi því, að við endurreisn ferðaþjónustunnar yrði lögð meiri áhersla á sjálfbærni en áður. Ákall var um langtímahugsun í skipulagi og ef unnið yrði að því að fjölga ferðamönnum þá þyrfti að huga að þörfum íbúa samhliða til að gæta jafnvægis. Þörf var talin á að fara hægt í sakirnar, horfa á gæði umfram magn og krefjast ábyrgra starfshátta.

HAGRÆN ÁHRIF FERÐAÞJÓNUSTU Í SVEITARFÉLAGINU HORNAFIRÐI

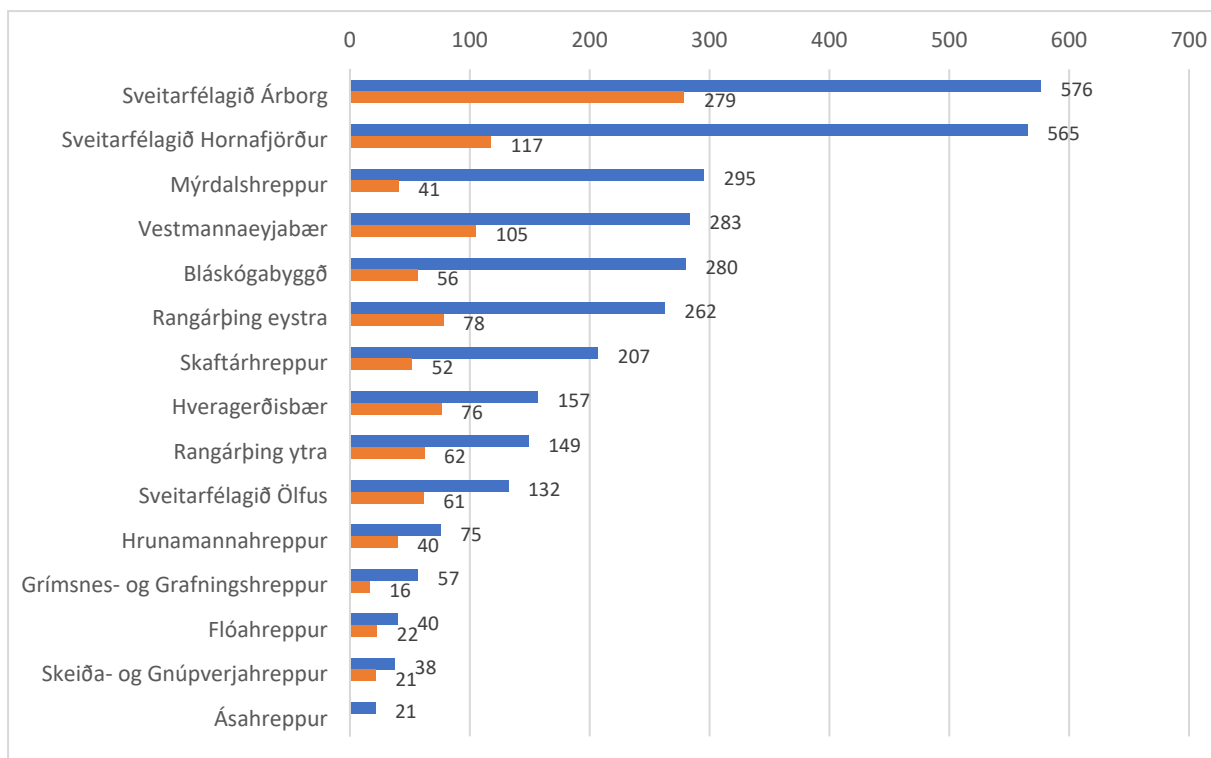
Hagstofa Íslands hefur umsjón með íslenskri atvinnugreinaflokkun ÍSAT, sem byggð er á flokkun Evrópusambandsins NACE Rev 2. Þannig skilgreinir Hagstofan atvinnugreinar ferðaþjónustu í 10 yfirflokka og 39 undirflokka. Þessir flokkar eru síðan skilgreindir sem einkennandi greinar ferðaþjónustu og átt er við þá þegar talað er um ferðaþjónustu eða ferðaþjónustugreinar. Þessir flokkar greina eru; farþegaflutningar, flug, þjónustustarfsemi tengd flutningum á sjó og landi, gisting, veitingastarfsemi, leigustarfsemi, skrifstofuvinna, menningarstarfsemi, listir og afþreying, fjárhættu- og veðlánastarfsemi (sjá nánar viðauka 2 ÍSAT flokkun).

Hagtölur um atvinnulíf á Suðurlandi með sérstaka áherslu á ferðaþjónustu
Árið 2020 var unnin rannsókn á vegum SASS, sem snéri sérstaklega að hlutdeild ferðaþjónustunnar í atvinnulífi á Suðurlandi (Hrafn Sævaldsson, 2020). Í rannsókninni er dregið upp yfirlit yfir margvíslega þætti atvinnulífsins sem heild annars vegar og ferðaþjónustunnar hins vegar. Grunn gögnin ná fram til ársins 2019, þau voru sér unnin í samstarfi SASS og Hagstofu Íslands og úrtak rannsóknarinnar voru öll 15 sveitarfélögin á Suðurlandi. Ýmist er horft á landshlutann Suðurland sem heild eða að gögnin eru greind niður á einstök sveitarfélög. Hér á eftir ber að líta valdar niðurstöður rannsóknarinnar þar sem sérstaklega er horft til niðurstaðna sem greindar eru niður á einstök sveitarfélög. Í umfjöllun um einstaklinga í aðalstarfi eru taldir einstaklingar með lögheimili í viðkomandi sveitarfélagi. Þótt einstaklingur sé í tveimur hlutastörfum er hver kennitala einungis talin einu sinni og er þá miðað við það starf sem gefur honum meiri tekjur.



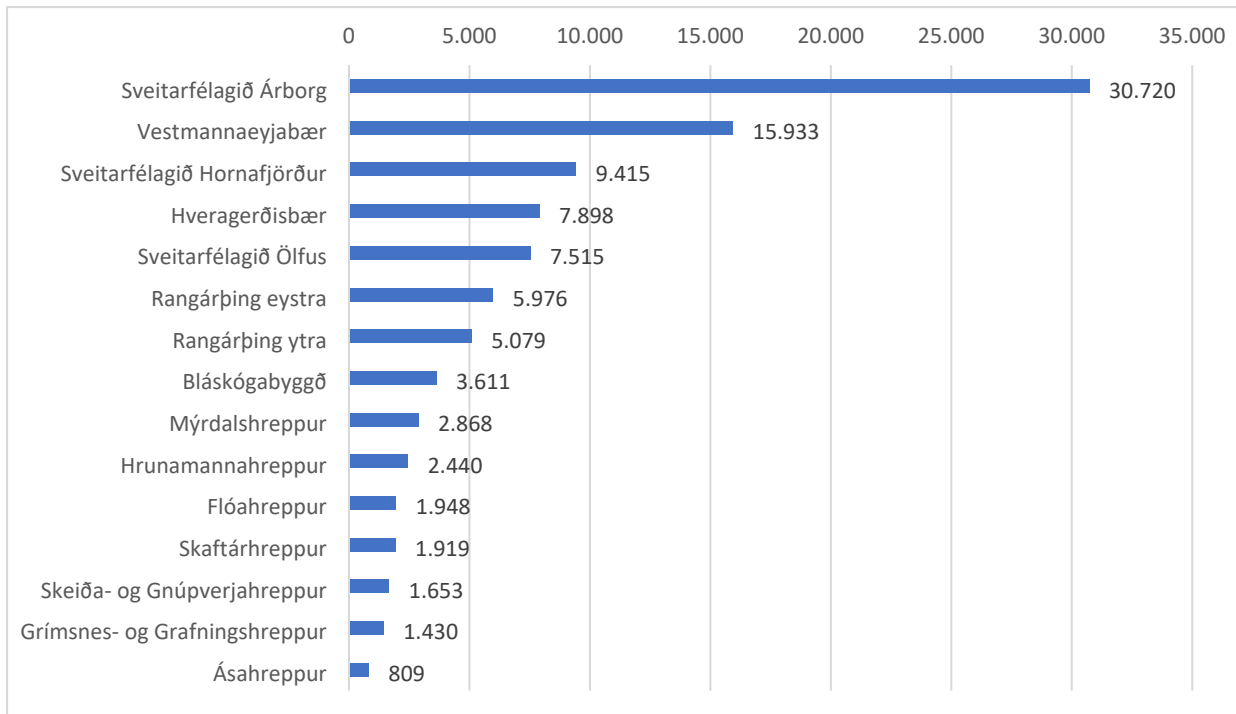
3. Mynd: Fjöldi einstaklinga í aðalstarfi í einstökum sveitarfélögum innan Suðurlands. Öll störf 2008 og 2019 (Heimild: SASS).

Árið 2008 voru samtals 14.627 einstaklingar á vinnumarkaði í aðalstarfi á Suðurlandi. Árið 2019 hafði þeim fjölgað í 17.288 eða um 2.661 einstakling (18,2% aukning). Mynd 3 hér að ofan sýnir svo fjölgun milli árunna 2008 og 2019 í einstökum sveitarfélögum innan landshlutans. Þar sést að einstaklingar í aðalstarfi í Sveitarfélaginu Hornafirði voru 1.203 árið 2008 en hafði fjölgað um 384 eða í 1.587 manns árið 2019, fjölgun upp á 32%. Fjölgun starfa á Hornafirði var því töluvert meiri í Hornafirði á þessu tímabili en almennt gerðist í landshlutanum.



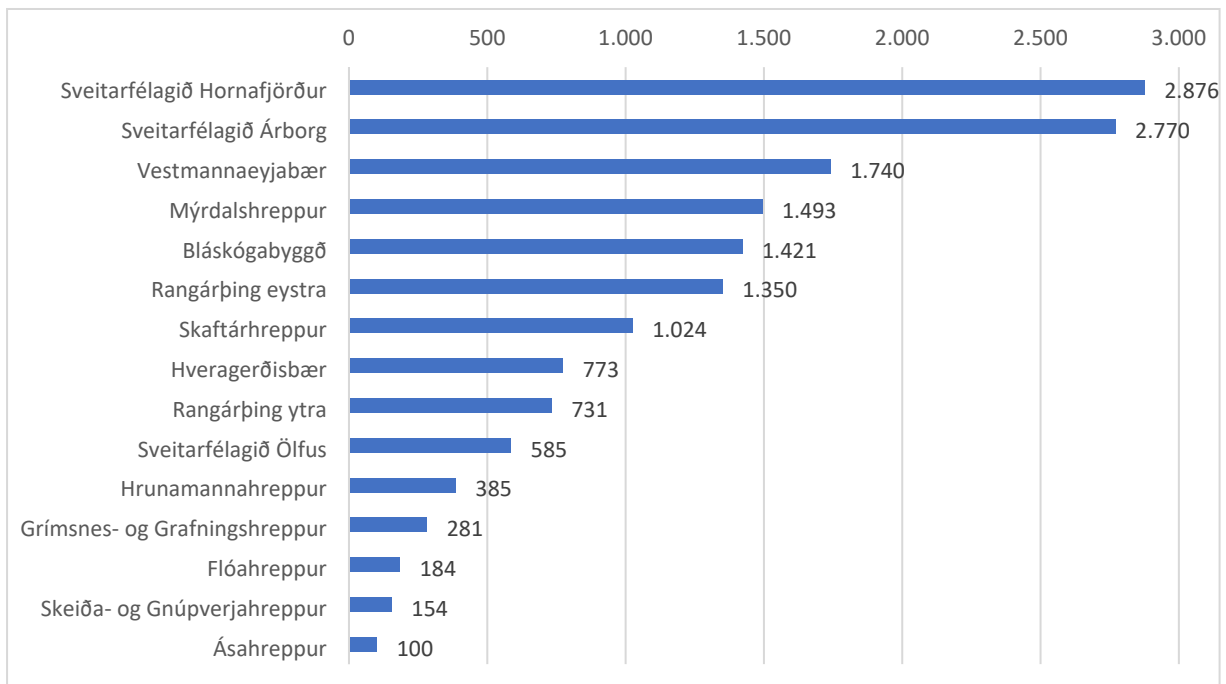
4. Mynd: Fjöldi einstaklinga í aðalstarfi innan ferðaþjónusta í einstökum sveitarfélögum, samanburður milli ára 2008 og 2019 (Heimild: SASS).

Árið 2008 voru samtals 1.026 einstaklingar á Suðurlandi er höfðu ferðaþjónustu sem aðalstarf. Upp úr árinu 2010 fór þeim að fjölga og var fjöldinn kominn í 3.137 árið 2019, hafði þá fjölgað um 2.111 manns eða um 206%. Mynd 4 sýnir muninn milli ára 2008 og 2019 eftir sveitarfélögum innan landshlutans. Þar sést að einstaklingum í Sveitarfélaginu Hornafirði sem höfðu ferðaþjónustu að aðalstarfi hafði fjölgað úr 117 árið 2008 í 565 árið 2019 eða um 448 manns, fjölgun upp á 383% sem er næstum því tvöfalt meiri fjölgun en í landshlutanum sem heild. Af þessu má draga þá ályktun að fjölgun starfandi fólks í heild innan sveitarfélagsins (samanber Mynd 3) megi að mestu leyti rekja til aukinna umsvifa ferðaþjónustunnar. Fjöldi starfsmanna í ferðaþjónustu í Hornafirði var orðinn 18% af heildarfjölda starfsfólks á Suðurlandi með ferðaþjónustu að aðalstarfi árið 2019, aðeins Árborg var með örlítið meiri hlutdeild eða 18.4%.



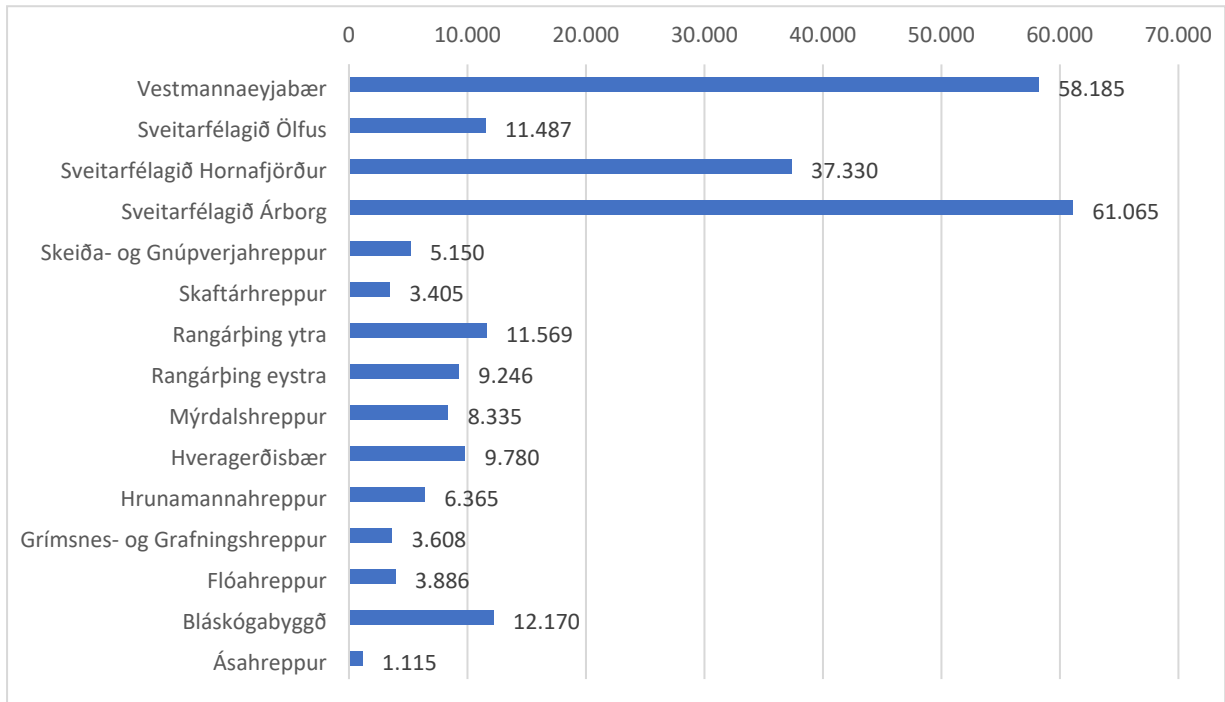
5. Mynd: Heildarlaun á Suðurlandi 2019 - öll störf samtals, milljónir króna (Heimild: SASS).

Heildarlaun vegna allra starfa á Suðurlandi 2019 voru tæpir 100 milljarðar. Á mynd 5 má sjá að launþegar í Sveitarfélaginu Árborg og Vestmannaeyjabæ öfluðu hlutfallslega mestra tekna enda fjölmennustu sveitarfélögin á Suðurlandi. Hlutdeild Árbogar var 31% og hlutdeild Vestmannaeyja var 16,1%. Hornafirðingar voru í þriðja sæti með 9.415 milljónir sem gerir 9,5% af heildarlaunum í landshlutanum árið 2019.



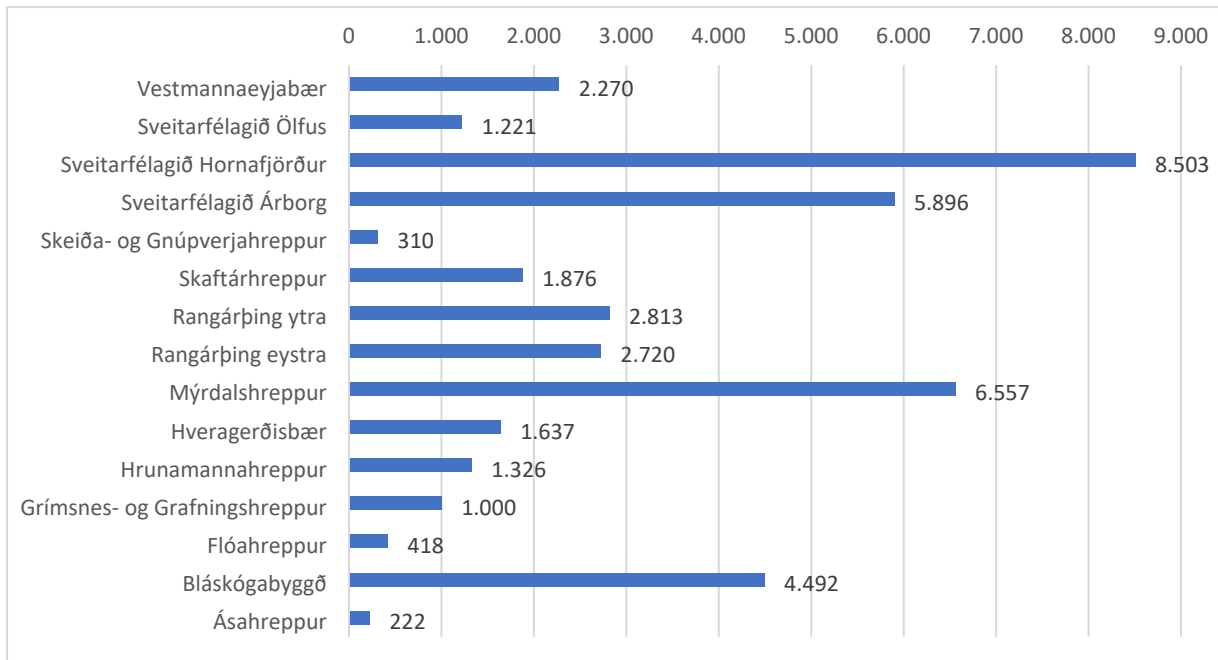
6. Mynd: Heildarlaun í ferðaþjónustu á Suðurland 2019, milljónir króna (Heimild: SASS).

Árið 2019 aflaði starfsfólk í ferðaþjónustu í Hornafirði mestra heildartekna í ferðaþjónustugreinum í einstaka sveitarfélögum á Suðurlandi eða samtals 2.876 milljóna króna. Hlutdeild sveitarfélagsins var þetta ár 18,1% af heildarlaunum í ferðaþjónustu í landshlutanum. Meðallaun allra atvinnugreina á Suðurlandi árið 2019 voru 498 þúsund á mánuði en meðallaun í ferðaþjónustu voru 423 þúsund eða 85% af heildarmeðallaunum. Meðallaun í ferðaþjónustu voru í öllum sveitarfélögum 15 lægri en heildarmeðallaun innan hvers sveitarfélags. Í Sveitarfélaginu Hornafirði voru meðallaun í ferðaþjónustu 84% af heildarmeðallaunum í sveitarfélaginu.



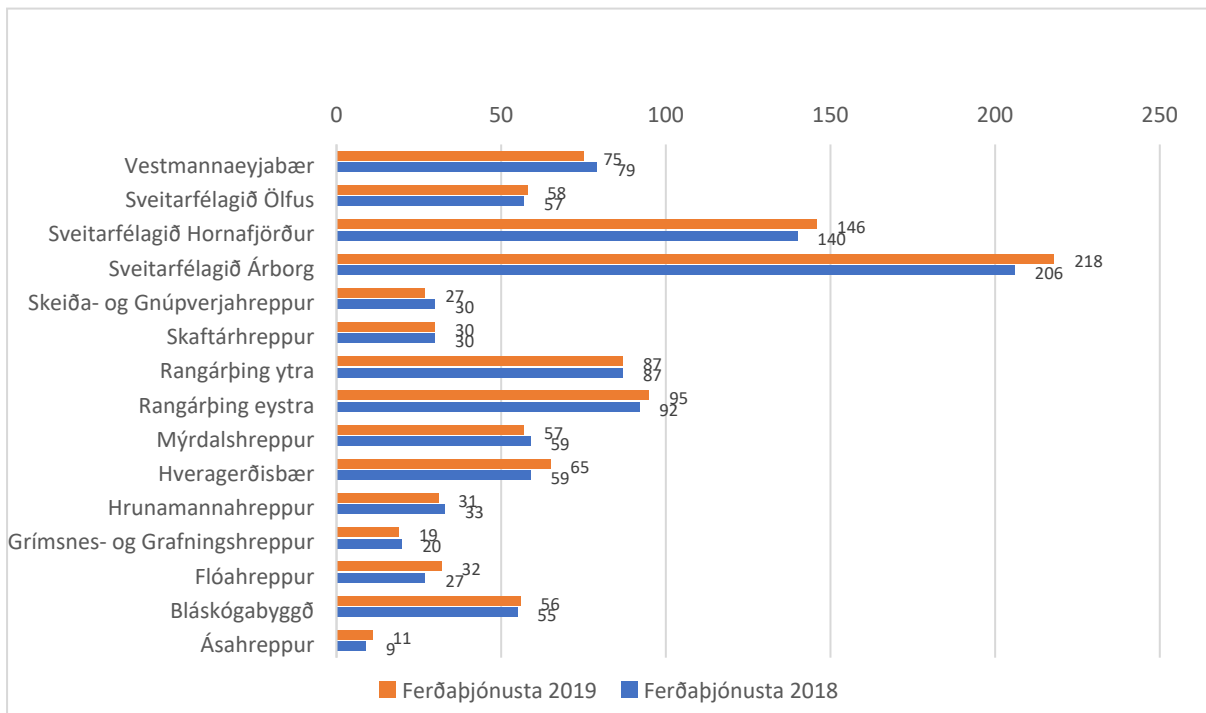
7. Mynd: Rekstrartekjur innan einstakra sveitarfélaga, öll störf 2018 í milljónum króna (Heimild: SASS).

Í skýrslu SASS er tekið fram að upplýsingar um rekstrartekjur séu ekki 100% nákvæmar vegna þess að takmarkaðar upplýsingar eru til hjá Hagstofunni um aðila sem starfa undir rekstrarforminu; *Einstaklingar í atvinnurekstri*. Rekstrartekjur allra starfa í Hornafirði voru 37.330 mkr. árið 2018, sem gera 15.4% af heildarrekstrartekjum á Suðurlandi en Sveitarfélagið Árborg trónir efst með 25.2% hlutdeild.



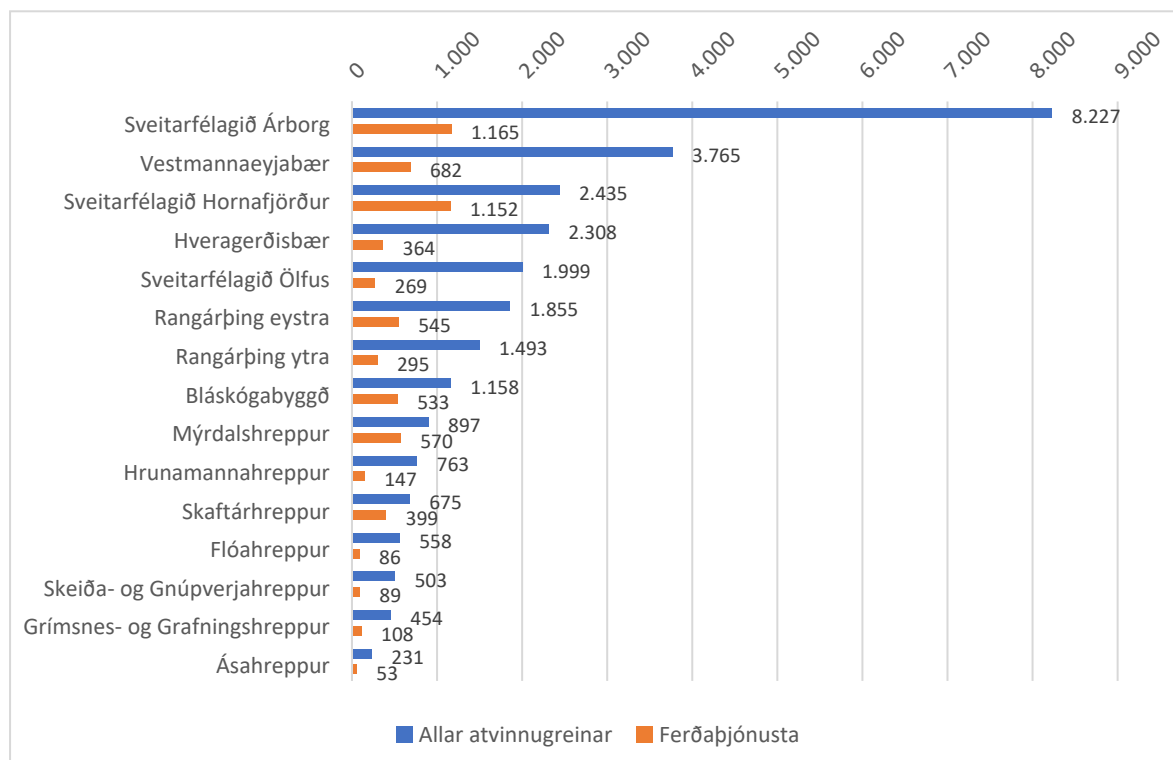
8. Mynd: Rekstrartekjur ferðaþjónustugreina innan einstakra sveitarfélaga árið 2018, milljónir króna (Heimild: SASS).

Árið 2018 voru rekstrartekjur allra atvinnugreina á Suðurlandi 242.696 milljónir króna og þar af aflaði ferðaþjónustan 41.262 milljóna sem jafngildir um 17% rekstrartekna í landshlutanum. Rekstrartekjur ferðaþjónustunnar á Hornafirði voru þar hæstu innan Suðurlands, eða um 8,5 milljarðar króna. Hlutfall rekstrartekna í ferðaþjónustu í Hornafirði var tæp 23% af heildarrekstrartekjum allra starfa í sveitarfélaginu þetta ár sem er skýrt merki um mikilvægi ferðaþjónustunnar fyrir sveitarfélagið.



9. Mynd: Fjöldi ferðaþjónustufyrirtækja í einstökum sveitarfélögum árin 2018 og 2019 (Heimild: SASS).

Árið 2018 voru fyrirtæki á Suðurlandi alls 7.550 þar af 983 í ferðaþjónustu. Árið 2019 var heildarfjöldi fyrirtækja kominn í 7.748, þar af 1.007 í ferðaþjónustu. Fjöldi fyrirtækja alls sem og fjöldi fyrirtækja í ferðaþjónustu jókst milli ára en bæði árin heldur ferðaþjónustan 13% hlutdeild í heildarfjölda fyrirtækja. Milli áranna 2018 og 2019 fjölga fyrirtækjum í Hornafirði úr 672 í 687 eða um 15 í heildina, þarf af fjölga fyrirtækjum í ferðaþjónustu um 6, úr 140 árið 2018 í 146 árið 2019. Hlutdeild ferðaþjónustufyrirtækja þar var 21,3% af heildarfjölda slíkra fyrirtækja á Suðurlandi öllu.



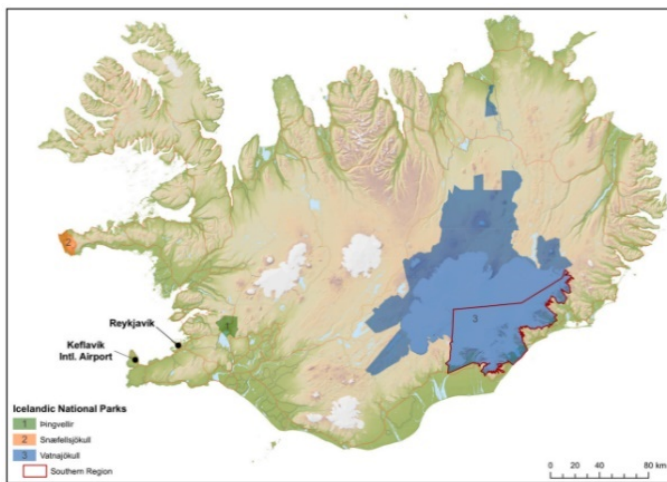
10. Mynd: Fjöldi einstaklinga á staðgreiðsluskrá innan einstakra sveitarfélaga, fjöldi í ferðaþjónustu í samanburði við allar atvinnugreinar árið 2019.

Árið 2019 voru samtals 27.328 einstaklingar á staðgreiðsluskrá í öllum atvinnugreinum á Suðurlandi þar af 6.457 í ferðaþjónustu sem gera 24%. Í Hornafirði var þetta hlutfall mun hærra, þar voru 47,3% einstaklinga á staðgreiðsluskrá starfandi í ferðaþjónustu. En í Mýrdalshreppi og Skaftárhreppi var hlutfallið lang hæst eða 63,5% í Mýrdalshreppi og 59,1% í Skaftárhreppi.

Af talnaefninu hér að framan má sjá hve vaxtarhraði ferðaþjónustugreina var gífurlegur á árunum frá því eftir hrun, eða upp úr 2012, allt fram til þess að Covid-19 setti alla heimsbyggðina í ferðabann. Hlutdeild ferðaþjónustugreina í atvinnulífinu óx jafn og þétt ásamt auknu vægi þeirra í hagvexti sveitarfélaga á Suðurlandi. Frá árinu 2008 – 2019 hafði heildarfjöldi vinnandi fólks í Sveitarfélaginu Hornafirði aukist um 32% en innan ferðaþjónustunnar var aukningin um 383% á sama tímabili, úr 117 í 565 manns. Vægi staðgreiðslutekna og rekstrartekna af starfsemi ferðaþjónustunnar jókst í takt við vöxt greinarinnar.

Efnahagsleg áhrif friðlýstra svæða

Hagur ferðaþjónustunnar á Hornafirði er mjög samofinn þeim náttúruvyrirbrigðum og útivistarmöguleikum sem fyrirfinnast innan Suðursvæðis Vatnajökulsþjóðgarðs. Suðursvæðið er allt innan marka sveitarfélagsins og nær nú yfir ríflega 60% af flatarmáli þess. Innan verndaða svæðisins eru flestar af merkustu náttúruperlum héraðsins, þar á meðal Skaftafell og Jökulsárlón. Hornfirsk ferðaþjónusta – og reyndar einnig starfsemi utanaðkomandi fyrirtækja, bæði innlendra og erlendra – byggir að stærstum hluta á tilvist þessara sterku „segla“ – það eru þeir sem ferðamenn koma til að sjá og upplifa. Sem dæmi um áhrifamátt slíkra náttúrustaða má nefna að árið 2018, þegar fjöldinn var mestur, komu um 797.000 gestir í Skaftafell og um 961.000 gestir að Jökulsárlóni (Gyða Þórhallsdóttir, 2023). Á síðustu árum hafa vísindamenn um allan heim haft vaxandi áhuga á þeim áhrifum sem friðlýsing afmarkaðra svæða t.d. þjóðgarða, hefur á líf þeirra sem búa í kringum þau. Rannsóknir hafa annars vegar beinst að þeim áhrifum sem friðlýsing hefur á varðveislu og viðhald líffræðilegrar fjölbreytni og hins vegar þeim drifkrafti sem friðlýsing hefur til efnahagslegrar og svæðisbundinnar þróunar, einkum í dreifbýli (Auður H. Ingólfssdóttir, Þorvarður Árnason, Jukka Siltanen og Hjalti Jóhannesson, 2019). Erlendar rannsóknir sýna að verndarsvæði eins og þjóðgarðar skapa margþættan efnahagslegan ávinning sem knúinn er áfram af þjónustu garðanna við ferðamenn. Þróaðar hafa verið nýjar fjölgreinandi aðferðir við að greina og keyra saman opinber töluleg gögn en jafnframt er nýrra gagna aflað á rannsóknarstöðunum sjálfum. Þar er t.d. aflað gagna um daglega eyðslu ferðamanna á þeim svæðum sem rannsóknin beinist að, yfir ákveðinn tíma.



þjóðgarðsins sjálfs eru ekki talin með.

11. Mynd: Suðursvæði Vatnajökulsþjóðgarðs.

Þegar eyðsla ferðamanna á suðursvæði VJÞ var skoðuð reyndist meðaleyðsla hvers ferðamanns á dag vera 21.780 kr. Tekjur sem sköpuðust af heimsóknum ferðamanna þangað námu samtals um 7,9 milljörðum króna innan nærsvæðisins og um 14 milljörðum á landsvísu á ári (útreikningar miðast við árið 2019). Heildarskatttekjur af þessari starfsemi námu um 6,5 milljörðum króna (Jukka Siltanen, Jón Geir Pétursson, David Cook og Brynhildur Davíðsdóttir, 2023). Þetta þýðir með öðrum orðum að ríflega helmingur teknanna (56,4%) sem skapast af tilveru þjóðgarðsins

Snemma á þessu ári kom út grein um nýja rannsókn á efnahagslegum áhrifum friðlýstra svæða (protected areas) á Íslandi. Svæðin sem þessi rannsókn beindist að voru þjóðgarðarnir á Þingvöllum og Snæfellsnesi ásamt suðursvæði Vatnajökulsþjóðgarðs, (VJÞ). Niðurstöðurnar fyrir suðursvæði VJÞ leiða í ljós að sá hluti þjóðgarðsins undirbyggir 681 starf innan nærsvæðisins og 1.140 störf á landsvísu. Störf á vegum

verður eftir í grannbyggðum hans en afgangurinn „lekur“ út til annarra landsvæða eða jafnvel annarra þjóðlanda. Slíkur „hagleki“ (e. economic leakage) af jaðarsvæðum sem eru auðug af náttúruverðmætum en hafa sjálf takmarkaða burði til að nýta þau er þekktur út um allan heim og er víða mun meiri. Eftir því sem „lekinn“ er meiri tapast ekki aðeins beinar tekjur fyrirtækja og starfsmanna inn nærsvæðisins, heldur einnig þeir skattar og gjöld sem þessir aðilar greiða til viðkomandi sveitarfélags

Eins og áður var nefnt þarf að hafa í huga að það er ekki einungis þjóðgarðurinn sem skapar þennan fjölda starfa og tekjur. Það er samspil hans við aðrar atvinnugreinar og íbúa sveitarfélagsins, m.a. var bent á að sveitirnar í kringum þjóðgarðinn hafa þróast frá því að vera einsleit bændasamfélög yfir í að verða miðstöð jöklaferðamennsku á Íslandi. Þetta tekjuaukandi samspil skapast á svæði sem er að stórum hluta á forræði Sveitarfélagsins Hornafjarðar. Þetta eru tölur um mikinn ábata sem gefa okkur skýra vísbendingu um mikilvægi ferðaþjónustunnar í sveitarfélaginu, atvinnugreinar sem byggir í senn á náttúrlegum og samfélagslegum auðlindum.

ÞRÓUN FERÐAMENNSKUSAMFÉLAGS Í SVEITARFÉLAGINU HORNAFIRÐI

Eins og alkunna er hefur ferðaþjónustan verið undra fljót að ná vopnum sínum eftir Covid-19, og mikið lán var að ekkert ferðaþjónustufyrirtæki í sveitarfélaginu skyldi verða gjaldþrota vegna faraldursins. Í Sveitarfélaginu Hornafirði voru árið 2019 samtals 146 fyrirtæki starfandi í einkennandi atvinnugreinum ferðaþjónustu. Þessum fyrirtækjum hefur fjölgað frá þeim tíma og voru haustið 2022 orðin 152 að tölu. Við nánari greiningu á þeim kemur í ljós að 81 fyrirtæki býður upp á gistingu af ýmsum toga, allt frá svefnpokaplássum í farfuglaheimilum til gistingar á fjögurra stjörnu hóteli. Samtals eru um 2.400 gistirými í sveitarfélaginu fyrir utan gistirými í tjöldum og húsbílum á tjaldsvæðunum. Ennfremur er bygging tveggja hótela í undirbúningi í sveitarfélaginu. Annað mun verða staðsett á Sandeyrinni á Höfn og gera áætlanir ráð fyrir að þar verði um 250 gistirými fyrir um 500 manns. Hitt hótelið er að rísa á Reynivöllum í Suðursveit þar sem gert er ráð fyrir að daglega dvelji um 400 manns, gestir og starfsmenn. Fyrirtæki í veitingageiranum eru alls 31, allt frá bensínsjoppum til veitingahúsa og veitingasala á hótelnunum. Alls eru 27 fyrirtæki skráð með leiðsögn með fjölbreyttum farartækjum auk hesta. Í annarri afþreyingu eru 13 fyrirtæki skráð, þar er meðtalið t.d. Golfklúbbur Hornafjarðar, sundlaug og söfn sem sveitarfélagið rekur auk annarra fyrirtækja. Fjöldi íbúa í Sveitarfélaginu Hornafirði var samkvæmt vef Hagstofu Íslands 2.547 manns þann 1. janúar 2023 en um miðjan júní var fjöldinn kominn í 2.613 manns, hafði aukist um 13% á tímabilinu. Fjöldi íbúa með erlent ríkisfang hafði á sama tíma aukist úr 695 manns í 769 sem er 29,4% af heildaríbúafjöldanum. Rétt er að taka fram að inni í þessum tölum eru ekki íbúar af erlendum uppruna sem hlotið hafa íslenskan ríkisborgararétt og hafa því íslenskt ríkisfang (Anna Birna Elvarsdóttir, 2023).

Framkvæmd rannsókna 2022 – 2023

Verkefnið hófst með upplýsingasöfnun og greiningu eldri gagna sumarið 2022 og var unnið í þeim fasa fram á haust með hléum. Samantekt úr þeim gögnum er skráð hér að framan. Rannsókninni sem fjallað verður um hér á eftir var beint að mismunandi hópum í Sveitarfélaginu Hornafirði í þeim tilgangi að draga fram upplýsingar um hugsanir og viðhorf íbúa og hagsmunaaðila til ferðamennsku og áhrifa hennar á samfélagið. Upplýsinganna er aflað með markmið verkefnisins í huga; að vinna að gerð stöðu- og þarfagreiningar á ferðamenskusamfélagsinu Hornafirði til að undirbyggja stefnumótun og þróun til framtíðar með áherslu á sjálfbæra ferðamennsku, byggðapróun, menningu, menntun, nýsköpun og rannsóknir.

Fyrst voru tekin hálfstöðluð einstaklingsviðtöl við rekstraraðila og eigendur ferðaþjónustufyrirtækja í sveitarfélaginu, alls níu manns. Þrír viðmælendur áttu eða ráku fyrirtæki í afþreyingu, þrír í gistingu og þrír í veitingaþjónustu. Kynjaskipting var þannig að í hverjum flokki var talað við tvær konur og einn karlmann, verr gekk að fá karla til að gefa sér tíma í viðtal en konur. Til þessa hóps verður vísað sem *eigendur* þótt í hópnum séu rekstraraðilar án eignaraðildar að fyrirtæki. Undirbúningur viðtala, öflun viðmælenda og viðtöl við einstaklinga fór fram á tímabilinu október til desember 2022. Á því tímabili hófst einnig úrvinnsla viðtalanna þar sem í ljós komu ákveðin þemu sem sýndu megin áherslur viðmælenda. Í mars voru tekin viðtöl við þrjá rýnihópa, alls 27 manns, og var viðtalsrammi þeirra viðtala byggður á viðtalsramma eigenda og þeim meginþemum sem komu út úr greiningu viðtala við þá. Unnið var úr rýnihópaviðtölunum í apríl og maí (sjá nánar viðauka 3, Viðtalsrammi).

Rýnihóparnir voru þrír:

- 1) Tíu íbúar, fjórar konur og sex karlar sem höfðu engin hagsmunatengsl við fyrirtæki í ferðaþjónustu og störfuðu ekki við greinina. Til þessa hóps verður vísað sem *íbúa*.
- 2) Níu starfsmenn sem ekki áttu eignaraðild eða önnur hagsmunatengsl í ferðaþjónustufyrirtæki. Þrír störfuðu í afþreyingu, þrír í gistingu og þrír í veitingaþjónustu, fimm karlar og fjórar konur. Til þessa hóps verður vísað sem *starfsmenn*.
- 3) Starfsmenn stoðþjónustu; hjá lögreglu, heilsugæslu, sveitarfélaginu, vegagerðinni, Vatnajökulspjóðgarði og sjálfbóðaliðar í björgunarfélögunum, samtals átta manns fjórar konur og fjórir karlar. Til þessa hóps verður vísað sem *stoðþjónustu*.

Undirbúningur viðtala, öflun viðmælenda, viðtöl við þátttakendur í rýnihópum og úrvinnsla viðtalanna fór fram á tímabilinu janúar - maí 2023. Auk framangreindra aðferða við upplýsingaöflun sat skýrsluhöfundur tvo umræðufundi um mál sem vörðuðu ferðaþjónustuna. Annar var haldinn í Pakkhúsinu 24. mars á vegum Ríkis Vatnajökuls, Ferðamálafélags Austur Skaftafellssýslu (FASK) og Sveitarfélagsins Hornafjarðar, hinn var haldinn í Nýheimum á vegum FASK þann 24. maí 2023. Umræður á þessum fundum endurspegluðu þau viðhorf og áhyggjuefni sem komu fram í viðtölum vegna rannsóknarinnar.

Niðurstöður úr viðtölum við eigendur og þátttakendur í rýnihópum.

Ferðamenskusamfélag, skilgreining á hugtaki

Hugtakið ferðamenskusamfélag var kynnt fyrir viðmælendum með þeim inngangi að um væri að ræða hugtak sem skotið hefði upp kollinum í umræðunni um ferðamennsku, en engin skilgreining væri í raun til um. Síðan voru þeir beðnir um að tjá hvernig þeir myndu sjálfir skilgreina hugtakið.

Flestum fannst „ferðamenskusamfélagið“ vera og eins og Hornafjörður væri í dag. Ferðamennskan væri búbot fyrir samfélagið, allra hagur og allir byggju í sátt og

samlyndi með henni. Í slíku samfélagi væri blandað saman ferðamennsku, afleiddum atvinnugreinum í kringum hana og samfélagi íbúa. Að þetta slái allt í takt. Margir vísuðu til sögulegrar samfélagsþróunar, að landið hefði þróast úr bændasamfélagi yfir í sjávarútvegssamfélag, síðan iðnaðarsamfélag og nú værum við að sigla inn í ferðamenskusamfélag.

Staða ferðaþjónustugreina í og eftir Covid-19

Eigendur og starfsmenn lýstu erfiðri stöðu og mikilli óvissu í Covid-19. Segja þurfti upp starfsfólki en reynt var að halda lágmarksstarfsemi úti. Þjónustan var að langmestu leyti rekin af eigendum og fjölskyldum þeirra og aðstæðurnar nýttar til að sinna viðhaldi eigna og tækja og öðrum verkefnum sem þau höfðu ekki áður haft tíma til. Eigendur voru þakklátir fyrir aðgerðir stjórnvalda til stuðnings greininni og töldu þær eiga stóran þátt í því að bjarga fyrirtækjum frá gjaldþroti. Þó kom fram sú skoðun að sveitarfélagið hefði mátt sýna greininni meiri stuðning t.d. með því að lækka eða fella niður gjöld. Fram kom að Sveitarfélagið Hornafjörður ásamt fleiri sveitarfélögum sem eiga mikið undir ferðaþjónustu, höfðu lagt sig fram um að þrýsta á ríkisvaldið um aðgerðir til stuðnings greininni. Árangur af þeim viðræðum hafi m.a. verið sá að Hornafjörður var eitt sex sveitarfélaga sem fengu sérstakan auka stuðning vegna faraldursins. Eigendur og starfsmenn voru sammála um að þegar Íslendingar fengu að ferðast innan lands með takmörkunum sumarið 2020, hafi enginn verið undirbúinn undir þá holskeflu ferðalanga sem þá skall á. Fyrirtækin brugðust við með því að aðlaga þjónustu sína að þörfum Íslendinga, í samræmi við fjöldatakmarkanir og sóttvarnarreglur en þau voru sárlega undirmönnuð.

Álagið í Covid-19 lagðist misjafnt á aðila í stoðþjónustunni. Þar sem færri fólk var á ferðinni dró úr umferð sem aftur dró umtalsvert úr fjölda óhappa og slysa og starfsmenn Vegagerðarinnar höfðu meira rými til að sinna viðgerðum og viðhaldi vega. Heilsugæslan var þakklát fyrir takmarkanir á komu ferðamanna til landsins og losna þar með við að sinna slysum og kvillum meðal þeirra. Það var daglegt brauð fyrir faraldurinn. Í staðinn var gífurlegt álag á heilbrigðisstarfsmönnum við að sinna skimunum, bólusetningum og skipuleggja varnaraðgerðir með almannavörnum. Helstu verkefni lögreglunnar voru að elta uppi ferðamenn sem svikust um að vera í sóttkví. Eitt helsta hlutverk starfsmanna Vatnajökulsþjóðgarðs er að passa upp á náttúruna og auðveldara var að sinna því hlutverki þegar gestum fækkaði. Hins vegar vantaði þær sértekjur sem þjóðgarðurinn fékk að jafnaði af ferðamönnum, um 200 milljónir á ári, inn í rekstur hans en stjórnvöld komu til móts við það með viðbótarframlagi svo það náðist að halda sjó. Allir viðmælendur voru sammála um að í Covid hafi íbúar farið oftar út að borða en vanalega til að sýna stuðning sinn í verki við rekstraraðila þeirra veitingastaða sem lögðu sig fram um að hafa opið. Íbúar hafi borið virðingu fyrir þeirri viðleitni.

Að Covid-19 loknu fór ferðamennskan hratt í fullan gang og snemma árs 2022 varð gisting fyrir það sumar og sumarið 2023 fullbókuð og biðlistar farnir að myndast. Skortur var á starfsfólki í öllum greinum ferðaþjónustunnar og fram komu áhyggjur vegna hækkandi verðbólgu, hækkandi verðs á aðföngum og eldsneyti og föstum rekstrarliðum svo sem rafmagni og hita. Framundan væru svo meiri launahækkanir. Hjá einum gistiðila kom fram að ferðaskrifstofur gengju nú fram af meira harðfylgni en áður við að ná fram lægra verði fyrir hópa.

Vöxtur og gæði ferðaðjónustu

Greinin hefur vaxið afar hratt á undanförunum árum og vex enn. Flestir í hópi eigenda og starfsmanna töldu að fjöldi ferðamanna myndi fljótlega ná hámarki miðað við getu innviða til að anna öllum þeim sem heimsækja sveitarfélagið í dag. Hins vegar séu tækifæri til að taka á móti fleirum í framtíðinni ef skipulag, uppbygging innviða og aðgerðir til verndar náttúrunni verði í takt við þann fjölda sem spáð er að koma muni til landsins á næstu árum. En þá verði stjórnvöld að girða sig í brók, er þar átt við ríkisvaldið, sveitarstjórn og stjórn Vatnajökulsþjóðgarðs. Þessir opinberu aðilar verði sem allra fyrst að móta stefnu um uppbyggingu innviða svo landeigendur og rekstraraðilar geti haft hliðsjón af þeim við eigin áætlanir.

Flestir viðmælendur töldu gæði í ferðaðjónustu samanstanda af alúð í framkomu og samskiptum; „þú verður að geta gefið af þér“, þjónustulipurð og fagmennsku við að veita gestum einstaka og jákvæða upplifun hvort sem um er að ræða starfsmenn í afþreyingu, gistingu eða veitingaðjónustu.

Mikil umræða var um gæði í afþreyingu (ævintýraferðaðjónustu). Í þeirri umræðu kom fram munur á viðhorfum viðmælenda til gæða eftir því hvort rætt var um stór fyrirtæki, rekin utan héraðs, eða lítil fjölskyldufyrirtæki rekin af heimamönnum og með lögheimili í sveitarfélaginu. Ferðum litlu heima-fyrirtækjanna var lýst á þann veg að þau færu í fáar ferðir á dag með litla hópa og reyndu að velja tíma þegar þau vissu að stóru fyrirtækin væru ekki á staðnum. Þau gætu sveigt sig meira að óskum og þörfum gesta sinna og sum byðu upp á einstaklingssniðnar ferðir. Eigendur væru oft sjálfir í leiðsögninni og leggðu sig fram um að veita gestunum jákvæða og einstaka upplifun. Hjá þessum fyrirtækjum starfi ákveðinn kjarni starfsmanna til lengri tíma enda leggi þau metnað sinn í að ráða leiðsögumenn sem hafi útskrifast að minnsta kosti úr *Jökla 1*, fyrsta stigi fjallamenskunáms Framhaldsskólans í Austur – Skaftafellssýslu (FAS) eða öðru sambærilegu leiðsögumannanámi.

Viðhorf til stóru afþreyingarfyrirtækjanna sem gjarnan gerðu út frá Reykjavík eða öðrum stöðum utan héraðs voru að þau sinntu massatúrisma, mokuðu fullum rútum af fólki í dagsferðir með Suðurlandinu að Jökulsárlóni og svo aftur til baka. Hjá þeim væri mikil starfsmannavelta, og að þar störfuðu gjarnan útlendingar með takmarkaða þekkingu á náttúru og staðháttum. Ferðum stóru fyrirtækjanna var lýst á þann veg að leiðsögumenn þeirra fari fjölmargar ferðir á dag með stóra hópa þar sem gengið væri í fyrirfram ákveðinn hring og leiðsögumenn þylji rullu úr fyrirfram ákveðnu handriti. Síðan sé séð til þess að allir nái sinni sjálfu (selfie). Á íshellatímabilinu moki þessi fyrirtæki stórum hópum á færibandinu inn í hellana og oft væri upplifun gestanna vonbrigði því þar liði þeim eins og síld í tunnu.

„... 800 manns í helli á dag og hellirinn er kannski svona 30 fermetrar. Og hvað ertu að selja? Ertu að selja upplifun eða? ... Það er verið að skaða greinina með allt of miklum fjölda en svo er engin einföld leið til að koma í veg fyrir þetta.“

Fram kom hjá þátttakendum sem störfuðu á gististöðum að þeir höfðu heyrt viðlíka lýsingar frá sínum gestum og rekstraraðili hjá stóru gistifyrirtæki sagðist alltaf benda sínum gestum á afþreyingarfyrirtæki í eigu heimamanna.

Þótt stór hluti viðmælenda hafi tekið undir ofangreind viðhorf voru aðrir sem bentu á að þetta væri ekki svona klippt og skorið. Þeir töldu ekki hægt að setja einhvern stimpil á gæði út frá því hvort menn séu innfæddir eða aðkomumenn. Gæðin fari eftir þeim einstaklingum sem vinni vinnuna hverju sinni og það væri líka hagur fyrir litlu heimafyrirtækin að fá stærri fyrirtæki inn á þennan markað. Þau sæju t.d. að stórum hluta um að markaðssetja svæðið. Fram komu upplýsingar um að eigendamynstrið í ferðaþjónustunni sé að breytast, það megi sjá bæði í afþreyingu og gistingu. Þróunin sé að færast í þá átt að stór fyrirtæki gerist hluthafar í heimafyrirtæki en heimamenn stjórnðu alfarið daglegri þjónustu og rekstri án afskipta hinna. Með þessu væru heimafyrirtækin að stækka og sum væru orðin ansi stór. Einnig færðist það í vöxt að heimafyrirtæki þjónusti stór fyrirtæki með því að fara í ferðir á þeirra vegum.

Í umræðum um gæði og gæðaeftirlit almennt í greininni voru viðmælendur sammála um að mikilvægt væri að fyrirtækin störfuðu samkvæmt skilvirku gæðakerfi og að virkt eftirlit væri með gæðum. Sum fyrirtækin voru ekki með neitt sérstakt kerfi, en þau sem störfuðu eftir gæðakerfi voru flest með Vakann en einstaka með Festu. Þessum gæðaeftirlitskerfum var þó lýst sem meingölluðum og voru sum fyrirtækin í ferli við að segja sig úr þeim. Skýringin á úrsögn var m.a. að eftirlitið væri dýrt, eftir að Ferðamálastofa útvistaði því til einkaaðila. Að gæðakerfið snerist um að útfylla einhver skjöl í tölvum og senda til starfsmanna í höfuðstöðvunum í Reykjavík, eftirlitið væri ómarkvisst og ófaglegt.

Viðmælandi úr hópi eigenda hafði skýra sýn á framkvæmd eftirlits: ... „gæðaeftirlit og gæðastýring byggir á sýnatöku. ... Það sem þarf að gerast er það að það séu raunverulega tekin sýni og þá myndi það þýða að það kæmu starfsmenn Vaka, sem hefðu vit á bransanum. Það gæti ekki verið skrifstofublók sem kæmi með í jöklaferð. Það þyrfti að vera einhver sem vissi aðeins um hvað er eðlilegt að gerist á jökli og að sá starfsmaður myndi bóka sig í ferð, ekki tilkynna að það sé að koma úttekt frá Vaka. Heldur mætir þú og bókar þig í ferð og borgar fyrir þína ferð, ferð í ferðina og eftir hana ferðu að kíkja á fyrstu hjálpar réttindi, kíkja í bakpokann hjá starfsmanni og svona skoða búnað og aðstöðu, þá safnarðu upplýsingum og þá sérðu hvað er raunverulega í gangi en þetta er aldrei gert. Hvorki í umsóknarferlinu, úttektarferlinu né eftir að þú ert kominn inn í Vaka. Þannig að þetta er ekkert gæðakerfi.“

Í stoðþjónustuhópnum kom fram sú skoðun að undarlegt væri að það geti verið val fyrirtækja hvort þau séu með gæðakerfi og öryggisutanumhald eða ekki. Það væri hlutverk stjórnvalda að setja reglur um það og fylgja þeim eftir. Eðlilegt væri að fyrirtæki ... „sem taka á móti fólki og bera ábyrgð á lífi og öryggi gesta hafi gæðakerfi, geti unnið með það og vísað í það þegar eitthvað kemur upp á ... „

Viðmælendum fannst samvinna ferðaþjónustufyrirtækja mikilvæg í því verkefni að mæta þörfum ferðamanna og skapa góða upplifun. Fram kom að afþreyingarfyrirtæki eru sínum gestum innan handar með ábendingar um gistingu og veitingastaði og gisti- og veitingastaðir benda sínum gestum á þá afþreyingu sem er í boði. Ákveðin afþreyingarfyrirtæki hafa líka haft samvinnu um tengdar ferðir með sama hópinn; þá fer annað fyrirtækið t.d. inn að jökli en hitt býður upp á kajakaferð daginn eftir. Innan afþreyingar þá deila menn farþegum ef þeir ráða ekki við sinn fjölda og ef það

er laust hjá öðrum. Gististaðir benda líka hver á annan ef það er fullt hjá þeim og veitingastaðir vísa hver á annan við sömu aðstæður. Ef veitingastað vantar hráefni til matargerðar fá þeir lánað hver hjá öðrum og fram kom hugmynd að staðirnir gætu tekið sig saman og gert magninnkaup á ákveðnum vörum beint frá birgjum og þannig knúið á um lægra verð. Sama hugmynd kom upp hjá gistiðila um innkaup á t.d. umhverfisvænum hreingerningurvörum.

Náttúran, umgengni og verndun

Allir viðmælendur lýstu áhyggjum af því að vaxandi fjöldi ferðamanna væri farinn að skaða náttúruna vegna þess að hve illa hún væri varin. Fram kom að íslensk náttúra væri auðlind sem ferðaþjónustuaðilar nýttu til atvinnusköpunar og mikilvægt væri að stærri hluti tekna sem kæmu inn vegna greinarinnar færu beint í að byggja upp innviði til að verja auðlindina. Samhljómur var um að landverðir þjóðgarðsins og leiðsögumenn fyrirtækjanna gegni lykilhlutverki við verndun; þeir fræði ferðamenn um viðkvæma náttúruna, beini þeim á réttar slóðir og stíga og sjái til þess að þeir taki með sér rusl. Tveir viðmælendur af þremur í gistingu höfðu þá upplifun að gestir þeirra væru meðvitaðir um að ganga vel um náttúruna og vildu fá leiðbeiningar starfsmanna þar um.

Fram kom að eigendur og starfsmenn væru meðvitaðir um mikilvægi umhverfisverndar. Þeir leggðu sig fram um að nota umhverfisvæn ræstiefni og draga úr plast- og pappírsmat. Veitingaaðilar lýstu áhuga á því að vera eins sjálfbær og hægt væri varðandi aðföng og mat. Þeir gerðu það m.a. með því að nota hráefni úr nærumhverfinu, velja íslenskt grænmeti og hráefni umfram erlent og skipta yfir í umhverfisvænar umbúðir undir heimsendan mat í stað plastbakka.

Í öllum hópum var rætt um utanvegaakstur sem stórt vandamál í sveitarfélaginu. Fjöldi gamalla slóða liggur út af þjóðveginum ýmist upp að skriðjöklunum eða niður í fjöru á söndunum og ferðamenn aka þá gjarnan. Þessir slóðar hafa í gegnum tíðina verið lagðir til að þjóna þörfum bænda og eru hugsaðir fyrir fá ökutæki í afmarkaðan tíma. Oft er það þannig að ef ferðamenn sjá einn bíl stoppa þá stoppa fleiri og þá þarf að aka út fyrir slóða til að koma fleiri bílum fyrir. Slóðarnir þola kannski 10 – 12 ökutæki ákveðinn hluta árs en ekki 1.000 bíla eða fleiri yfir árið og mesti skaðinn orsakast af akstri um þá í bleytu og á vorin þegar frost er að fara úr jörðu. Viðmælendur voru sammála um að það þyrfti alfarið að loka ákveðnum hluta umræddra akstursslóða. Aðra stutta slóða mætti hugsa sem áningar- og myndatökustaði og enn öðrum þyrfti að loka í ákveðinn tíma á ári, t.d. á vorin. Fram kom að starfsmenn Vatnajökulsþjóðgarðs höfðu ekið alla slóða á Breiðamerkursandi og flokkað þá. Þetta var gert í tengslum við gerð stjórnunar- og verndaráætlunar fyrir þjóðgarðinn. Í flokki A eru opnir slóðar, í flokki B eru slóðar opnir fyrir bændur og þá sem nýta landið og í C flokki þeir sem á að loka, ýmist alveg eða ákveðinn tíma á árinu.

Viðmælendur í afþreyingu bentu á að jöklar hopuðu, lón stækkuðu og ný lón væru að myndast sem skapaði tækifæri til að þróa og bjóða nýja vöru. En það gerði afþreyingunni líka erfitt fyrir því að fjarlægðin frá enda akstursslóða að jöklum ykist eftir því sem þeir hopuðu og ekki hefur verið brugðist við með því að lengja þá í

samræmi við hopunina. Gönguslóð frá bíl sem áður tók 20 mínútur að ganga tæki núna 40 mínútur og þetta takmarkaði möguleika margra til að njóta jökulsins. Eitt fyrirtæki í afþreyingu hafði kannað hvort möguleiki væri á að nota rafmagnsbíla í akstri upp að og meðfram jöklum en nothæfir bílar í slíkan akstur eru ekki komnir á markað. Í umræðu um loftslagsvána var m.a. rætt um útblástur vegna aksturs fjölda bensín- og díselbíla. Út frá því spannst umræða um að hluti stóru afþreyingarfyrirtækjanna sendi starfsmann á rafmagnsbíl til að hitta gesti fyrirtækisins á bílastæðinu í Skaftafelli eða einhverjum öðrum „pick up“ stað. Síðan ekur hann í fararbroddi kannski 20 dísel- og bensíndrífina bílaleigubíla að þeim stað sem farið er frá upp að jökli. Þar er bílunum lagt þar til ferðinni er lokið. Var samhljómur um að slík aðferð sé ekki til þess fallin að vinna gegn koltvísyringsútbæstri út í andrúmsloftið.

Í umræðum um verndun viðkvæmrar náttúru var ítrekað bent á hættu á umhverfisspjöllum af vaxandi ásókn í Hvalnesfjörur, Skútafoss og Múlagljúfur auk áður nefndra vegaslóða. Allir voru sammála um að skipulag og einvers konar stýring væri nauðsynleg til að verja náttúruna. Þó komu fram vangaveltur um það, hvort verið væri að stýra meginstraumi ferðamanna of mikið á fyrirfram ákveðna fjölsóttu ferðamannastaði, án þess að innviðir bæru fjöldann. Bent var á að margir ferðamenn kæmu til Íslands til að njóta fámennis og jafnvel einveru. Þessir ferðamenn ferðast gjarna á eigin vegum og leita að minna þekktum stöðum. Síðan pósta þeir myndum af þessum földu þrumum á Google og Tik Tok, sem færa þær á heimskortið og þar með eykst ásóknin í þessa staði án þess að nokkur hafi séð það fyrir. Fylgjast þarf með þessari þróun og bregðast snarlega við áður en slík svæði traðkast út samanber áður nefndar þrumur; Múlagljúfur, Skútafoss og Hvalnesfjörur.

Innviðir og innviðaupbygging

Miklar umræður urðu í öllum hópum um innviði, skort á þeim og þörf á uppbyggingu þeirra í sveitarfélaginu. Allir voru á einu máli um að brýnasta úrlausnarefnið í þjónustu við ferðamenn væri að setja upp og þjónusta salerni víðs vegar um sveitarfélagið. Mikil þörf væri einnig á bílastæðum og vel merktum, vel uppsettum stöðvum til að losa sig við flokkað sorp.

Vegir

Samhljómur var um að þjóðvegurinn innan sveitarfélagsmarka væri víða kominn að þolmörkum. Vegurinn væri mjór og slitinn með ótryggum vegaröxlum og 13 einbreiðum brúm. Horft var með eftirvæntingu til þess þegar yfirstandandi vegaf framkvæmdum yfir Hornafjarðarfljót verður lokið. Sú framkvæmd væri mikil samgöngubót sem yki umferðaröryggi til muna, þá munu m.a. þrjár einbreiðar brýr leggjast af. Hluti viðmælenda lýsti furðu sinni yfir því að ekki væri gert ráð fyrir umferð hjólandi fólks á þessum nýja vegarkafli eins og gert er í hönnun nýrra vega í dag. Nánar verður fjallað um vegi í kafla um öryggismál.

Flugsamgöngur

Starfsmenn í afþreyingu töldu mikilvægt að efla flugvellina á landsbyggðinni til að dreifa ferðamönnum betur um landið. Það væri ekki gott að hafa nánast aðeins eina gátt inn í landið. Í öllum hópum kom fram gagnrýni á að Hornafjarðarflugvelli hafi verið lokað sem alþjóðaflugvelli. Sveitarstjórn ætti að berjast fyrir bættum flugskilyrðum og fyrir því að flugvöllurinn verði opnaður aftur fyrir alþjóðlegu ferjuflugi og flugi smærri véla. Því var lýst að starfsmenn sækja ferðamenn á flugvöllinn í talsverðum mæli og aka þeim um í dagsferðum. Hluti þessara ferðamanna kemur á litlum einkavélum og þeir þurfa þá fyrst að lenda í Keflavík til að fara í gegnum tollskoðun þar og fljúga síðan til Hornafjarðar. Þegar þessir ferðamenn fara til baka þurfa þeir að fljúga aftur til Keflavíkur og þaðan úr landinu. Svona væri algjör óþarfi það væri t.d. hægt að hafa ákveðin fjöldatakmörk fyrir Hornafjarðarvöll og þar væri 50 – 100 farþegar kannski hámark. Fram kom að rök flugmálayfirvalda fyrir að leyfa þetta ekki, hafi verið þau að það sé engin tollþjónusta í sveitarfélaginu. En staðreyndin er að skip eru tollafgreidd í Hornafirði, hvers vegna ekki flugvélar? Annað skilyrði væri aðstaða til vopnaleitar og það væri hægur vandi að koma henni upp. Það sem vantaði væri vilji til að leysa málið

Húsnæðismál

Húsnæði fyrir íbúa, starfsfólk og gesti ásamt gestamóttöku, búnaðar- og tækjageymslum fyrirtækjanna er hluti af innviðum. Í umræðum um þennan húsakost kom fram að Hótel Jökulsárlón við Hnappavelli og þjónustumiðstöðin við Fjallsárlón þóttu einstaklega vel heppnaðar byggingar sem féllu vel að landslaginu sem þær standa í. Mikil andstaða kom fram við því að aðilar gætu sett niður gáma á víð og dreif um sveitarfélagið á grundvelli umsóknar um stöðuleyfi í skamman tíma, en svo yrðu þeir að langtíma húsnæði og þróuðust jafnvel í heilu gámabyggðirnar. Allir voru á einu máli um að mikilvægt væri að hafa nóg framboð af byggingarlóðum og íbúðarhúsnæði. Það þyrfti að vera til lykilskjál hjá sveitarfélaginu sem felur í sér áætlun til innviðauppyggingar, og komst einn viðmælandi svo að orði: „... *ferðamönnum mun fjölga og í kjölfarið fjölgar íbúum því margir starfsmenn verða íbúar og þá þarf að vera til eitthvað plan.*“

Þótt þátttakendur væru sammála um að skortur væri orðinn á gistirými í sveitarfélaginu þá voru margir uggandi yfir fyrirhugaðri hótélbyggingu á Sandeyrinni á Höfn fyrir um 500 manns. Til að komast í gistinguna mun þurfa að aka í gegnum Höfn endilanga. Fram komu áhyggjur af umferðinni sem þessu muni fylgja, álag á götur á Höfn og öryggi gangandi og hjólandi vegfarenda ekki síst barna í kringum skóla- og íþróttasvæðið. Þeim spurningum var velt upp hvernig sveitarstjórn ætlaði að tryggja öryggi í umferðinni og hvar ætti að koma stórum rútum og öðrum stórum ökutækjum fyrir?

Viðmælendur úr sveitum upplifðu sig dálítið eins og útundan þegar kom að innviðum. Í Örafum t.d. vanti aðstöðu fyrir heilbrigðisstarfsfólk, lögreglu og viðbragðsaðila og aðstöðu þar sem fólk getur hist og notið samveru hvert við annað, eflt félagsandann.

Loks var því velt upp hvort sú stefna Vatnajökulsþjóðgarðs væri gagnleg, að byggja ekkert innan þjóðgarðsins hvorki nútíma fræðslu- og þjónustumiðstöð né húsnæði fyrir starfsmenn garðsins. Bent var á að erlendis væru heilu bæirnir innan þjóðgarðanna.

Vatnajökulsþjóðgarður

Þjóðgarðurinn í Skaftafelli var stofnaður 15. september 1967 og þegar Vatnajökulsþjóðgarður var stofnaður 7. júní 2008 varð Skaftafellsþjóðgarður hluti af honum (www.vatnajökulsthjodgardur.is).

Fram kom að í umræðu milli Sveitarfélagsins Hornafjarðar og ríkisvaldsins um þjóðgarðsstofnunina 2008, hafi sveitarstjórnarmenn lagt þunga áherslu á að þjóðgarðurinn yrði tækifæri fyrir heimamenn til atvinnusköpunar og til að efla sveitarfélagið. Hins vegar sé Ísland allt eitt atvinnusvæði svo erfitt sé að halda þjóðgarðinum frá atvinnustarfsemi fólks utan héraðs. Þjóðgarðurinn er í eigu ríkisins og þjóðarinnar allrar.

Viðmælendur voru almennt ánægðir með að Vatnajökulsþjóðgarður væri jafn stór hluti af sveitarfélaginu og raun ber vitni, með marga eftirsóttu áfangastaði innan sinna vébanda. Mikilvægt væri að gera áfangastaði aðgengilega og var þá átt við að byggja upp greiðfæra, góða göngustíga og palla til að beina fólki á og verjast þannig skaðlegum ágangi á náttúruna. Fram kom að stikaðar gönguleiðir innan þjóðgarðs væru skaðræði, því land træðist alltaf út í kringum slíka „*kindastíga*“. Bent var á að í þjóðgarðinum væri þekking á aðferðum við að byggja upp áfangastaði, halda þeim við og bregðast við ágangi. Í þá þekkingu geta landeigendur, ferðaþjónustuaðilar og starfsmenn sveitarfélagsins sótt og starfsmenn garðsins hafa verið viljugir til að aðstoða innan og utan þjóðgarðs.

Skaftafell og Jökulsárlón eru fjölsóttustu áfangastaðirnir innan þjóðgarðsins. Í Skaftafelli eru salerni, tjaldstæði, gestastofa og ýmis önnur aðstaða fyrir ferðamenn á vegum þjóðgarðsins þótt viðmælendur séu sammála um að margt sé þar ógert. Ánægju var lýst með það sem búið er að gera við Jökulsárlón en salernisaðstaðan þar annaði samt engan veginn þörfinni. Stór hluti viðmælenda lýsti vonbrigðum yfir því hve öll uppbygging við Jökulsárlón gengi hægt. Þegar aflað var upplýsinga um hverju það sætti var undir það tekið af starfsmönnum þjóðgarðsins, lýst var óþarflega löngum boðleiðum, skorti á fjármagni, flóknum reglum og mikilli skriffinnsku. Dæmi var tekið um reglur um þjónustugjöld. Það fé sem þjóðgarðurinn aflar með þjónustugjöldum frá ferðamönnum má einungis nota til að ráða landverði og til að viðhalda mannvirkjum sem eru þegar til staðar. Ekki má ráðstafa þeim t.d. í að setja upp ný salerni eða leggja nýja akstursslóða t.d. til að stytta gönguleið að hopandi jöklum, einungis viðhalda því sem fyrir er.

Atvinnustarfsemi

Stjórn Vatnajökulsþjóðgarðs veitir ferðaþjónustuaðilum leyfi til starfsemi innan landamerkja hans, að undangenginni auglýsingu. Undanfarin ár hefur þjóðgarðurinn veitt rekstraraðilum leyfi í eitt til tvö ár í senn sem gerir starfsumhverfið mjög

ótryggt. Það hefur orðið til þess að þeir treysta sér ekki til að leggja fjármagn í að byggja neitt upp eða auka við reksturinn, því þeir geta ekki gengið að því vísu að hafa leyfi til að starfa á næsta ári. Enda kom fram að stór hluti aðstöðu væri á hjólum t.d. allir matarvagnarnir við Jökulsárlón og að búnaðargeymslur og móttaka gesta í afþreyingu væri í oft í færanlegum gámum. Sveitarfélagið verður einnig af fasteignagjöldum sem það fengi annars af varanlegum byggingum. Fram kom að á næsta ári, 2024, eigi íshellarnir, matarvagnarnir, afþreying á Jökulsárlóni og fleira að fara í útboð og þá yrði veitt rekstrarleyfi til lengri tíma jafnvel áratuga. Í hópi starfsmanna komu fram áhyggjur af því að þjóðgarðurinn veldi þá sem hæst byðu og þá ættu lítil heimafyrirtæki lítinn möguleika á móti stóru fyrirtækjunum í Reykjavík eða jafnvel í Evrópu.

Skipulags- og áætlanagerð

Allir voru sammála um að þörf væri á byggja upp hratt og vel innan þjóðgarðsins, sérstaklega í Skaftafelli og við Jökulsárlón. En bent var á að ekki væru nema sex ár frá því að Jökulsárlón varð hluti af þjóðgarðinum og það tæki tíma að aðlaga svæði, þar sem starfsemi hefur verið rekin í áratugi, að stefnum og reglum þjóðgarðsins. Ekki hefur verið ákveðið hvernig uppbyggingu þjónustumannvirkja og rekstri við Jökulsárlón verði háttað, hvort ríkið byggir þar upp eða hvort uppbyggingin og rekstur verði boðið út. Ákvörðun um það verður tekin í vinnu um nýtt deiliskipulag. Í þriðja sinn er nú unnið að deiliskipulagi við lónið og áætlað er að ljúka þeirri vinnu á næsta ári, 2024. Ákall var meðal eigenda og starfsmanna um að stjórnvöld setji fram markmið til langs tíma, 20 – 50 ára, bæði um uppbyggingu innviða og verndun náttúrunnar. Þessi markmið eigi að varða leiðina og vinna þurfi að þeim með því að forgangsraða verkefnum, leggja fram tímasetta aðgerðaáætlun og byggja síðan upp samkvæmt því. Mikilvægt væri að tryggja aðkomu heimamanna að þessari vinnu því þeir þekki staðhætti og aðstæður best. Þar sem Vatnajökulþjóðgarður er jafn stór hluti af Sveitarfélaginu Hornafirði og raun ber vitni, nær yfir um 60% af flatarmáli þess, þurfi þjóðgarðurinn að koma fram með ákveðið og skipulagt frumkvæði. Landeigendur, ferðaþjónustuaðilar og sveitarfélagið geta síðan ákveðið sínar framkvæmdir með hliðsjón af því. Þetta þarf að gera bæði til að tryggja að ferðamenn upplifi öryggi og gæði í þjónustu en ekki síður til að móta heildarsýn í þróun íbúabygðar, tryggja lífsgæði íbúa og þjónustu við þá.

Fjármagn til uppbyggingar

Til þess að geta byggt upp þarf fjármagn. Allir viðmælendur voru sammála um að taka eigi gjald af ferðamönnum, innlendum sem erlendum, fyrir aðgang að náttúruperlum landsins. Það væri liður í því að gera þjóðgarðinn sjálfbæran að fjármagn til uppbyggingar komi frá þeim sem nýti sér aðstöðu og þjónustu þar. Ennfremur kom fram sú skoðun að ríkið ætti að skila einhverjum hluta af virðisaukanum sem það fær af ferðaþjónustu til baka í innviðauppbygginu á svæðunum. Bent var á að víða erlendis sé innheimtur svokallaður „city tax“ og að hann renni til mismunandi svæða í hlutfalli við það sem innheimt er á hverju svæði. Eigendur sögðust hafa rætt við þjóðgarðinn um að flestir væru tilbúnir til að borga meira af sinni innkomu til garðsins ef tryggt væri að þeir peningar færu í innviðauppbyggingu til hagsbóta fyrir ferðaþjónustu í héraði en ekki í „stóru

rikishítina.“ Til athugunar er hjá stjórnendum Þjóðgarðsins hvernig hægt sé að koma til móts við þessa óformlegu viljayfirlýsingu. Fram kom að aðgangsgjald í Þjóðgarð þurfi að byggja á ákveðnum forsendum t.d. að það dugi fyrir ákveðnu hlutfalli umsýslu- og rekstrarkostnaði eða af kostnaði við Þjónustu.

Samhljómur var um að erlendum ferðamönnum þætti eðlilegt og sjálfsagt að greiða fyrir aðgang að náttúru og Þjónustu og algengt væri að þeir spyrðu hvar ætti að greiða. Á hinn bóginn sögðu viðmælendur reynslusögur af neikvæðum viðhorfum og viðbrögðum margra Íslendinga til þess að borga fyrir aðgang að Þjóðgördum hér á landi. Viðhorf þeirra væru á þann veg að; „*Ísland er landið mitt og það á ekki að rukka mig um aðgangsgjald fyrir að fara um mitt land.*“ Síðan fara Íslendingar í Þjóðgarða erlendis og finnst sjálfsagt að borga sig inn í þá.

Framkvæmdasjóður ferðamannastaða er samkeppnissjóður sem sveitarstjórnir og einkaaðilar geta sótt í. Markmið sjóðsins er að „*stuðla að uppbyggingu, viðhaldi og verndun ferðamannastaða og ferðamannaleiða um land allt ...*“ Þeir viðmælendur sem þekktu til þessa sjóðs gerðu athugasemdir við umsóknarferlið. Í október er opnað fyrir umsóknir í sjóðinn og úthlutun er birt í mars/apríl. Þá fyrst getur umsækjandinn farið af stað í að undirbúa verkið og finna framkvæmdaraðila. Það er oftast en ekki erfitt vegna þess að á þessum árstíma eru verktakar löngu búnir að ráðstafa tíma sínum út árið og jafnvel lengur. Reiknað er með að verki eða verkþætti sem sótt er fjármagn fyrir, ljúki á árinu eftir úthlutun en þó er hægt að sækja um frestun á grundvelli skýringa. Kallað var eftir meiri fyrirsjáanleika og svigrúmi vegna uppbyggingar innviða ferðamannastaða þannig að hægt væri að vinna langtíma heildaryfirlit yfir verkefni og aðgerðaáætlun til lengri tíma.

Öryggi og reglur

Þegar kom að umræðum um öryggismál tengdu flestir þau við stýringu, reglur og öruggt aðgengi að viðbragðsaðilum þegar óhöpp og slys verða. Það þyrftu að gilda ákveðnar reglur sem tryggðu öryggi gesta eins og hægt er og í því samhengi var bent á alvarleg slys á Vatnajökli, á Þjóðveginum innan Hornafjarðar, á Sólheimasandi, Kirkjufelli, í Svörtufjöru og víðar.

Viðmælendum í afþreyingu fannst það öryggismál að leiðsögumenn sem fara með hópa í íshella og á jökul hafi sótt sér viðeigandi menntun til þess. Fram kom að Þjóðgarðurinn setji kröfu á fyrirtæki í jöklaafþreyingu um að leiðsögumenn þeirra séu, að lágmarki, með Jökla 1 nám frá FAS eða öðrum til þess bærum aðila. Landverðir hefðu hins vegar engin úrræði til að fylgja þeim kröfum eftir, það væru engin viðurlög. Það væri líka öryggismál að hafa góða göngu- og hjólastíga og akstursslóða sem haldið væri vel við.

Fjarlægðir innan sveitarfélagsins eru miklar, um 230 km. enda á milli, og því oft langur biðtími eftir lögreglu og læknum þegar slys verða. Allir töluðu af aðdáun og virðingu um björgunarsveitirnar og töldu að álag á þær hefði aukist samhliða auknum fjölda ferðamanna. Viðmælendur veltu fyrir sér hve lengi fólk í fullri vinnu geti endalaust skotist í burtu til að aðstoða ferðamenn í vandræðum. „*Þú getur bara gengið og keyrt upp á jökul og einhvern skrattann út í loftið og svo þegar þú ert*

kominn í vandræði þá geturðu bara hringt í 112 og þá eru sendir einhverjir sjálfboðaliðar, rafvirkjar og pípulagningamenn og bændur og búalið þetta er bara of gott til að vera satt.“

Stoðþjónustan lýsti því að erfiðara sé nú en áður að manna björgunarsveitirnar og að ungir lögreglumenn, lækna og hjúkrunarfólk, sé ekki eins tilbúið í mikla yfirvinnu og aukavaktir og áður var. Í sveitum er það nánast samfélagsskylda að vera í björgunarsveitinni, en ef vel ætti að vera þyrfti að hafa litla viðbragðsstöð í Örafum sem mönnum væri þjálfuðum viðbragðsaðila eða sjúkraflutningamanni og lögreglu. Fram kom að Hofgarður væri skilgreindur sem fjöldahjálparstöð en þar þyrfti mikið að laga, til að hann stæði undir því.

Bent var á að vegakerfið væri ekki bara nauðsynlegir samgönguinnviðir heldur væru vegir stórt öryggismál. Ferðamenn skapi víða hættu á vegum með því að stöðva bíla sína úti í kanti, á eða við brýr og stundum bara þar sem þeir sjá spennandi myndefni. Mikilvægt væri að fjölga áningarstöðum og útskotum á þjóðvegi eitt og bílastæðum á völdum fjölsóttum ferðamannastöðum. Fram kom að margir ferðamenn komi að vetri til í þeim tilgangi upplifa og mynda norðurljós. Þessir ferðamenn stöðvi líka úti í kanti í myrkrinu, slökkvi öll ljós og skapa þannig stórhættu. Það má hugsa sér að útbúa vel merkta staði með auðvelt aðgengi, þar sem ljósmengun er lítil, til að mynda í myrkri. Umræða var um nýja og metnaðarfulla framkvæmd vegagerðarinnar við Hljóðakletta og heilsársveg að Dettifossi með mörgum útskotum.

Fram kom að stjórnendur og starfsmenn þjóðgarðsins hafa vaxandi áhyggjur af veginum við, og brúnni yfir, Jökulsá á Breiðamerkursandi. Brúin er einbreið hengibrú og aka þarf upp í móti til að komast upp á hana þannig að bílstjórar sjá ekki umferðina á móti fyrr en komið er að brúarsporðinum beggja vegna. Mikið er af gangandi ferðamönnum á brúnni að taka myndir og þessar aðstæður skapa í heild mikla slyshættu, auk þess sem vegurinn er á leið út í sjó vegna landeyðingar af völdum ágangs sjávar.

Sú hugmynd kom fram í stoðþjónustuhópnum til að bæta öryggi í þjóðgarðinum í Skaftafelli, að leggja eins konar stofnbraut sem væri nógu breið fyrir fjórhjól eða buggy bíla og tengja aðra stíga við hana. Slík stofnbraut myndi kljúfa skóginn, nýttast sem brunavarnarsvæði og auðvelda burð og björgun slasaðs fólks. Þrisvar hefur þurft að kalla út þyrlu á sama stað í austurbrekkunni í Skaftafelli vegna þess að ómögulegt er að fóta sig á stígnum í vondu veðri berandi slasaðan mann. Fram kom að stjórnendur þjóðgarðsins séu meðvitaðir um það að stígarnir í Skaftafellsheiðinni séu „hræðilegir og það þarf gríðarlega mikið átak í stígagerð í Skaftafelli. Það kostar fullt af peningum og það þarf þyrlu í að flytja efni, þar bíður rosalega mikil vinna ...“. Þeirri hugmynd var varpað fram að gera út bíl í Örafum sem mannaður væri hjúkrunarfræðingi, lögreglumanni eða björgunarsveitarmanni, sem væri kannski starfsmaður þjóðgarðsins. Það myndi auka öryggi til muna og stytta viðbragðstíma eftir fyrstu hjálp en gæti einnig nýst til að efla eftirlit með utanvegaakstri sem er mikill á Skeiðarársandi og þar í kring.

Aðgengi að heilbrigðisþjónustu og mönnun hennar var viðmælendum mikið áhyggjuefni. Einn fastur læknir starfar við heilsugæsluna á Höfn og er hann á vakt allan sólarhringinn hálf tveggja árið. Yfirleitt tekst honum að manna eina stöðu með sér, en

hann þarf sjálfur að finna þann lækni og síðan næsta og næsta. Það tekst þó ekki alltaf og þá þarf hann að taka aukavikur og aukahelgar þar sem hann er kannski einn. Læknirinn segist aldrei vita hvenær hann er í frii, það fari allt eftir því hvenær einhver fæst til að leysa hann af. Ekki hefur tekist að fá annan lækni til að flytja á staðinn. „*Það eru bara afskaplega fáir sem eru á mínum aldri og hvað þá yngri sem að sætta sig við að vinna svona.*“

Læknirinn lýsir starfsaðstæðum sínum á þann veg að álagið margfaldist eftir því sem ferðamönnum fjölgi. Þeir séu frá fjölmönnum borgum og löndum þar sem þeir séu vanir að geta leitað á lækna- eða bráðamóttöku allan sólarhringinn og vilji fá sömu þjónustu hér: „*... margir eru mjög frekir á þjónustuna af því að þetta raskar þeirra ferð. Þau þurfa að fá hana núna kl. 10 að kvöldi við kvillum sem oft lagast af sjálfu sér eða má algjörlega bíða til morguns. En þeir þurfa að fá meðferð eða bót á máli núna af því að á morgun kl. 8 eru þeir að fara í íshellaskoðun og þurfa að vera mætt snemma.*“ Fram kom að heilsugæslunni er ætlað að sinna neyðarþjónustu eftir kl. 15:00 á daginn en ekki almennri lækniþjónustu. En ágengir ferðamenn og leiðsögumenn virði það ekki. Allir viðmælendur voru á einu máli um að það sé algjörlega óásættanlegt að sá mikli fjöldi ferðamanna sem ferðast um í sveitarfélaginu skuli ekki vera tengdur við mat á þörf fyrir stöðugildi lækna og annars heilbrigðisstarfsfólk í heilsugæslu HSU á Höfn.

Mönnun og menntun í ferðaþjónustugreinum

Eigendur lýstu erfiðleikum við að manna starfsemi í ferðaþjónustu og að það væri eins og að vinna í lóttói að fá íslenska starfsmenn. En þótt starfsmannavelta væri talsverð þá væri hún að minnka og húsnæðisskortur væri hindrun í að minnka hana enn frekar. Starfsmenn voru sammála um að til að tryggja gæði þjónustunnar væri mjög mikilvægt að hafa yfirmann sem geti leiðbeint þeim og kennt grundvallaratriði í starfinu þegar þeir eru að byrja í nýju starfi „... það á að vera í verkahring yfirmanna og rekstraraðila að sjá til þess að þú sért sæmilegur í vinnunni og kurteis og almennilegur.“ Öllum viðmælendum fannst mikilvægt að starfsmenn hefðu eða gætu hlotið grundvallarfræðslu í því starfi sem þeir væru ráðnir til. Sum afþreyingarfyrirtæki ráða ekki til sín leiðsögumenn í jöklaferðir nema þeir hafi einhverja menntun í fjalla- eða jöklaleiðsögumennsku. Allir nefndu fjallamennskunámið í FAS sem dýrmætt framlag til menntunar í ferðaþjónustu sem þyrfti að halda vel utan um og efla. Veitingageirann vantar sárlega menntaða þjóna og kokka. Viðmælendur töldu að menntun yki fagmennsku og bætti þjónustu sem aftur yki ánægju gesta og styrkti þannig greinina í heild. Þeim fannst mikilvægt að starfsmenn gætu sótt grundvallarfræðslu um samskipti og framkomu við gesti, um þrif, matvælaöryggi, íslensku fyrir útlendinga og leiðir til að gera reksturinn umhverfisvænan en um leið arðbæran. Einnig væri þarft að útbúa fræðslupakka fyrir fólk sem langaði að hefja rekstur, um hvernig maður stofnar fyrirtæki, hvaða leyfi þarf að hafa og hvar hægt er að nálgast umsóknir um þau.

Viðhorf nærsamfélagsins til ferðamanna og ferðaþjónustu

Allir hópar sögðust heilt yfir upplifa jákvæð viðhorf íbúa til ferðamanna og ferðaþjónustu. Að íbúar séu ákaflega stoltir af sinni heimabyggð og ánægðir með að fólk vilji heimsækja hana. Starfsmenn sögðust verða minna og minna varir við „*helvítis túristar*“ viðhorfið. Viðmælendur nefndu gjarna að í Covid-19 hafi Höfn verið eins og dauður bær: „*Svo núna er þetta farið að blómstra aftur og þá eru allir rosalega ánægðir með það. Fólk er farið að skilja að ferðaþjónustan er mikilvæg fyrir efnahaginn okkar...*“

Á hinn bóginn fundu viðmælendur líka fyrir því að mörgum íbúum þætti orðið nóg um fjölda ferðamanna, sérstaklega á sumrin. Íbúar væru ánægðir með þann fjölda gæðaveitingahúsa sem hægt sé að halda úti í sveitarfélaginu en á sama tíma ekki eins ánægðir með að komast ekki að þar sjálfir vegna ferðamanna. Talið var að ferðamenn ykju hag verslunar en á sama tíma væri allt uppselt í Nettó, einu matvörubúðinni í sveitarfélaginu og íbúum þætti nóg um fjöldann þar á álagstímum. Margir sæti færir og fari snemma í búðina, því vörurnar séu iðulega búnar þegar líða fer á daginn og eins væri búðin ekki eins full af ferðamönnum fyrri hluta dags.

Viðmælendur sögðust verða varir við áhyggjur hjá íbúum um að eignarhaldið á fyrirtækjum í ferðaþjónustu sé í auknum mæli að færast í hendur utanaðkomandi aðila. Að heimamenn endi með að vera starfsmenn stórfyrirtækja að „sunnan“ og ávinningurinn af starfseminni skili sér ekki til sveitarfélagsins. Mörgum fannst ferðaþjónustan vera að skjóta sig í fótinn með „*þessum massatúrisma*“ og gagnrýnt var „*Þegar verið er að ráða t.d. eins og útlandinga sem eru byrjaðir að gæða daginn eftir að þeir koma, mig myndi ekkert langa til að fara í ferð í frumskóga í Afríku með Færeying með mér á fyrsta degi sko.*“ Fram kom að íbúum í sveitarfélaginu hætti til að líta niður á þá aðila sem stunda „*massa gullgrafara túrisma*“ en litu upp til litlu heima-fyrirtækjanna. Þau séu með meiri gæði, íbúar þekkja eigendur og starfsmenn þeirra og fylgjast með þeim á samfélagsmiðlum þar sem þeir sjái að margt metnaðarfullt og uppbyggjandi sé gert í starfsemi þeirra.

Áhrif ferðaþjónustu á nærsamfélagið

Allir viðmælendur voru sammála um að ferðaþjónustan hefði mikil áhrif á samfélagið. Áhrifanna gætti nánast alls staðar vegna þess að ferðamennirnir séu að nota að mestu sömu þjónustu og íbúarnir. Greinin hefði orðið til þess að skapa fleiri og fjölbreyttari störf og aukið tekjur sveitarfélagsins. Vegna ferðaþjónustu hefði íbúum fjölgað og íbúasamsetningin orðið bæði fjölbreyttari og fjölmenningarlegri, einnig hefðu margir ungir Hornfirðingar flutt eða væru að hugsa um að flytja heim vegna þessarar þróunar. Í því sambandi beindist talið aftur að húsnæðisskortu. Fram kom sú hugmynd að ferðaþjónustuaðilar ættu kannski að taka sig saman, eins og útgerðar- og fiskvinnsluaðilar gerðu á árum áður, og byggja starfsmannahús í líkingu við það sem Ásgarður var á sínum tíma. Viðmælendur töldu að stóraukinn fólksfjöldi, íbúar, starfsmenn í ferðaþjónustu og ferðamenn auðvelduðu rekstur veitingastaða, verslunar og ýmiss konar þjónustu vegna þess að fjöldinn sem nýtir sér þessa þjónustu daglega sé miklu meiri heldur en skráður íbúafjöldi segir til um.

Viðmælendur töldu ferðaþjónustuna hafa tryggt búsetu í sveitum. Það hafi reyndar fækkað í bændastéttinni en margir hafi ferðaþjónustu að aðalatvinnu, sem hliðarbúgrein eða vinni í hlutastarfi við ferðaþjónustu hjá öðrum. Og bent var á að það væru ekki bara góðir veitingastaðir á Höfn, það væri einnig hægt að fara á flotta veitingastaði í öllum sveitunum nema í Lóni. Það væru góðir veitingastaðir í Nesjum, Mýrum, Suðursveit og Öräfum.

Þeir viðmælendur sem stunduðu búskap á jörðum sínum lýstu því að þeir yrðu fyrir ákveðnu ónæði af ferðamönnum. Þeir kæmu gjarnan heim að bæ og föluðust eftir gistingu eða leyfi til að tjalda og tjölduðu stundum án þess að spyrja um leyfi. Ferðamenn stöðvuðu gjarnan til að gefa hestum bænda alls kyns óæti og það færðist í aukana að þeir ækju á fé. Grein Sæmundar Jónssonar um lausagöngu fjár, sem birtist í 22. tbl. Eystrahorns styður þessa upplifun á fjölgun slysa af þessu tagi. Í greininni sem ber yfirskriftina *Fórnarlömb* dregur Sæmundur m.a. fram upplýsingar um fjölda þess sauðfjár sem ekið hefur verið á í sveitarfélaginu síðustu ár. Ef teknar eru saman tölur yfir s.l. átta ár, 2014 – 2022, kemur í ljós að ekið hefur verið á 965 lömb og ær á þessu tímabili, sem er langmesti fjöldi slysa af þessu tagi á öllu Suðurlandi. Næst mesti fjöldinn er í Árnessýslu þar sem ekið var á rúmlega 150 fjár á sama tímabili (<https://eystrahorn.is>).

Almennt töldu viðmælendur að ferðamennskan hefði mun meiri jákvæð áhrif en neikvæð á samfélagið og enginn vildi vera án þeirrar þróunar sem orðið hefur í sveitarfélaginu undanfarin ár vegna áhrifa ferðamennsku.

Framtíðarsýn

Viðmælendur lýstu allir yfir bjartsýni, það væru gríðarleg tækifæri í framtíðinni en vöxtur og þróun greinarinnar væri háð því að ríki og sveitarfélag byggi upp þá innviði sem þarf og gæti þess að þeir kaffærist ekki vegna ofnotkunar og eyðileggist. Ferðaþjónustan ætti bara eftir að stækka og ferðaþjónustuaðilar og opinberir aðila þurfi að vinna í takt við þá stækkun. Samfélagið þurfi að vera í stakk búið til að taka á móti meiri fjölda og gera það vel. Viðmælendur höfðu áhyggjur af auknum ágangi á náttúruna en því var jafnframt haldið fram að með betri stýringu og ef innviðauppbygging væri hugsuð og hönnuð í samræmi við þann fjölda ferðamanna sem von er á, þá gætum við tekið á móti miklu fleirum en koma í dag.

Margir bentu á að sveitarfélagið og ríkið þurfi að hugsa um það þegar verið er að skipuleggja og byggja í kringum ferðaþjónustuna, að þeir innviðir sem byggðir verði, séu einnig og ekki síst til að bæta öryggi og lífsgæði íbúa s.s. verslun, göngu- og hjólastígar, vegakerfið, heilbrigðisþjónustan o.s.frv. Ferðaþjónustuaðilar í sveitum vildu sjá að meiri áhersla væri lögð á öryggismál, löggæslu og viðbragðsþjónustu heilbrigðisaðila þar.

Í umræðum um loftslagsbreytingar og hopun jökla var sú skoðun áberandi að það þyrfti að vera fleira í boði en jöklaferðir. Í sveitarfélaginu væru miklu fleiri náttúrperlur sem hægt væri að dreifa ferðamönnum á. Viðmælendur sáu fyrir sér að í nánustu framtíð yrði byggt upp „*alvöru jöklasafn, Jökulheimar*“ og sáu margir fyrir sér að slík bygging gæti verið samvinnuverkefni sveitarfélagsins og

Vatnajökulsþjóðgarðs. Sveitarfélagið eigi fulltrúa í svæðisráði og stjórn þjóðgarðsins og þeir mættu beita sér meira í þágu svæðisins.

Í hópi starfsmanna var ákall um að rekstraraðilar og starfsmenn heimaþyrirtækja stæðu saman og byggðu upp öfluga liðsheild heimaþyrirtækja, sem tryggja grunn til að standa á í samskiptum við opinbera aðila t.d. vegna leyfisveitinga og fleiri mála sem snúa að hagsmunum þeirra.

Þá var bent á þá ógn sem steðjaði að ferðaþjónustu í sveitum í framtíðinni. Þar hafa margir farið út úr hefðbundnum búskap og byggt upp mikil mannvirki í gistingu og veitingum. Margt af þessu fólki væri að komast á eða væri komið á eftirlaun en það væri enginn til að taka við keflinu vegna þess að afkomendurnir hefðu kosið sér annan starfsvettvang.

Stoðþjónustan lýsti áhyggjum af vaxandi álagi á starfsmenn í ferðaþjónustu, í þjóðgarðinum og í öryggis- og heilbrigðisgreinum vegna ört vaxandi fjölda ferðamanna og spám um fjölda til framtíðar. Viðmælendur í þeim hópi og fleiri hópum töldu að ef menn gættu sín ekki gæti aukinn fjöldi ferðamanna leitt til lakari gæða í þjónustunni, aukið álag á vegi og aðra nauðsynlega innviði sem aftur myndi lækka þolmörk íbúa fyrir ferðamönnum og ferðaþjónustu.

Til framtíðar litið hafði læknirinn áhyggjur af vaxandi álagi; „það er svakalega erfitt að vera stöðugt í stappi við fólk sem vill fá heilbrigðisþjónustu núna strax. Oft er frekjan yfirgengileg ... og maður hefur áhyggjur af því að bara eitt svona stórt hótél t.d. hérna á Höfn geti bara lagt af lækniþjónustu á svæðinu bara út af yfirgangi og álagi.“

Horft til framtíðar á Höfn

Starfsmenn og íbúar lýstu því að þegar ferðamenn spyrja þá um hvað sé hægt að gera sér til afþreyingar á Höfn, verði fátt um svör. Viðmælendur sögðust benda á að það sé hægt að fara í sund, ganga göngustíginn meðfram ströndinni og út í Ósland og jú, að einn aðili bjóði upp á sögugöngu um bæinn. Annars bendi fólk á afþreyingarfyrirtækin og náttúruna stutt frá Höfn t.d. við Hoffell og Horn.

Því var einnig lýst að oft sköpuðust vandræði vegna þess að það vantaði aðgang að verkjalyfjum og fleiri vörum sem seldar eru í apótekum. Það vantaði gangbraut frá Tjaldstæðinu á Höfn yfir á N1, mikil slysaþætta skapaðist þar vegna hraðaksturs á þjóðveginum inn á Höfn. Áhersla var á að byggja íbúðarhúsnæði fyrir einstaklinga, pör og fjölskyldur og ferðaþjónustan þurfi húsnæði undir starfsfólkið sitt.

Til framtíðar litið væri orðið áriðandi að byggja upp afþreyingu á Höfn, ekki síst innan húss. Margir vildu sjá kósý kaffihús og kannski bakarí;–, *„já eða bakarí og kaffihús“*, stað þar sem fólk gæti sest inn fengið sér drykk, brotið upp daginn og spjallað.

SAMANTEKT

Eldri rannsóknir í ferðaþjónustu og ferðamennsku í Sveitarfélaginu Hornafirði eru af fjölbreyttum toga. Þær hafa mismunandi markmið og beinast að mismunandi hópum og viðfangsefnum. Þegar rýnt er í niðurstöður þeirra má sjá að margt er sameiginlegt með fyrri niðurstöðum og þeim sem eru afrakstur þessa verkefnis. Má þar nefna áhyggjur af umgengni við náttúruna, öryggi í umferð og úti í náttúrunni álag á vanmáttuga innviði og álag á starfsfólk ferðaþjónustu, stoðkerfis og íbúa sveitarfélagsins af fjölda ferðamanna. Ennfremur er ákall um langtímahugsun í skipulagsmálum þar sem hugað er að þörfum íbúa samhliða þörfum ferðamanna.

Þegar rýnt er í rannsókn SASS (Hrafn Sævaldsson, 2020) um áhrif ferðaþjónustugreina á atvinnulíf á Suðurlandi kemur í ljós hve vöxtur ferðaþjónustunnar hefur haft mikil áhrif á umsvif og tekjur atvinnulífs, einstaklinga og sveitarfélaga. Þessi vöxtur kemur einkar vel í ljós í Sveitarfélaginu Hornafirði og má sem dæmi nefna að þar fjölgaði einstaklingum sem höfðu ferðaþjónustu að aðalstarfi um 448 manns eða 383% milli ára 2008 og 2019 sem var tæplega tvöfalt meiri fjölgun en í landshlutanum í heild. Árið 2019 öfluðu starfsmenn í ferðaþjónustu í Hornafirði hæstu heildartekna starfsmanna í ferðaþjónustu á Suðurlandi eða tæplega 2,9 milljarða (2.876 mkr.). Þetta sama ár var hlutfall starfsmanna í ferðaþjónustu orðið 47,3% af fjölda einstaklinga á staðgreiðsluskrá, miðað við öll störf, í Sveitarfélaginu Hornafirði. Athyglisvert er einnig að sjá upplýsingar sem koma fram í rannsóknum á efnahagslegum ávinningi sem fæst af starfsemi innan og í kringum þjóðgarða og önnur friðlýst svæði. Tekjur sem sköpuðust af heimsóknum ferðamanna á suðursvæði Vatnajökulspjóðgarðs árið 2019 námu samtals um 7,9 milljörðum króna innan nærsvæðisins og um 14 milljörðum á landsvísu á ári. Þessi tala rímar ágætlega við niðurstöður úr könnun SASS en samkvæmt henni voru rekstrartekjur allra ferðaþjónustufyrirtækja á Hornafirði um 8,5 milljarðar árið 2018. En af þessum tekjum sem skapast á Suðursvæði Vatnajökulspjóðgarðs verður einungis rúmlega helmingur eftir á því svæði sem þeirra ef aflað.

Helstu niðurstöður rannsóknar á *Ferðamennskusamfélaginu - fyrstu skref* eru teknar saman hér. Þetta eru viðhorf og skoðanir þeirra sem tóku þátt í rannsókninni, með einstaklingsviðtölum og samtölum í rýnihópum. Í samtölum viðmælenda endurspeglast einnig viðhorf fjölskyldumeðlima, vina og annarra sem þeir umgangast. Það kom fram í setningum eins og „*Þetta er það sem ég heyri í kringum mig, ég heyri þetta gjarna í mínum vinahópi, þetta er líka álit þeirra sem ég umgengst ...*“ Þannig má segja að niðurstöðurnar endurómi viðhorf breiðari hóps en þeirra sem tóku beinan þátt í sjálfum viðtölunum.

Á meðan Covid-19 gekk yfir glímdu fyrirtæki í ferðaþjónustu við mikla óvissu og erfiðleika í rekstri. Fjölbreyttar mótvægisáðgerðir sem ríkisvaldið setti á í samráði

og samvinnu við sveitarfélögin í landinu hjálpuðu til við að lágmarka þann skaða sem Covid-19 hafði í för með sér. Það má teljast ótrúlegt lán að öll ferðaþjónustufyrirtæki í Sveitarfélaginu Hornafirði skyldu komast hjá gjaldþroti.

Hratt vaxandi fjöldi ferðamanna er bæði ánægjuefni og kvíðvænleg staðreynd. Viðmælendur glöddust yfir þeim möguleikum sem auknar tekjur af ferðamönnum gefa samfélaginu en voru einnig uggandi yfir því að nauðsynlegir innviðir séu að sligast undan fjöldanum nú þegar, hvað þá þegar horft er til þess fjölda sem spáð er að heimsækja muni landið í nánustu framtíð. Flestir viðmælendur hvöttu til meiri stýringar og hraðari innviðauppbyggingar með það að markmiði að vernda náttúruna og umhverfið. Markmiðið væri einnig að vernda einstaka og jákvæða upplifun gesta okkar af alúð og fagmennsku starfsmanna í greininni og af heimsóknum þeirra á þær náttúruperlur sem leynast innan marka sveitarfélagsins. Allir töluðu gegn „massatúrisma“; að moka gestum í íshellana eða aðrar náttúruperlur á færibaldi þar til þeir væru eins og síld í tunnu. Slík vinnubrögð eyðileggðu upplifun gestanna og skemmdu fyrir greininni í heild.

Allir viðmælendur voru uggandi um hag náttúrunnar og að vaxandi fjöldi ferðamanna gæti farið að valda óafturkræfum skaða á henni. Fram kom hjá eigendum og starfsmönnum fyrirtækjanna að þeir væru meðvitaðir um þá ábyrgð sem þeir bera á að vernda náttúruna og nýta hana í takt við hugmyndir um sjálfbærni. Bent var á að náttúran væri auðlind sem fyrirtækin geri út á og ef þau gættu hennar ekki væru þau að skemma fyrir sjálfum sér. Sérstakar áhyggjur komu fram af utanvegaakstri og nýjum vinsælum áningarstöðum sem spröttið höfðu fram án nokkurar markaðssetningar ferðaþjónustuaðila. Í því samhengi var bent m.a. á Múlagljúfur og Skútafoss, þar væri náttúran afar viðkvæm og engar varnaraðgerðir í sjónmáli.

Allir viðmælendur lögðu áherslu á að mikilvægt væri að vanda sig. Eigendur og starfsmenn töluðu um fagmennsku og gæði sem mikilvæga þætti til að skapa eftirminnilega og jákvæða upplifun meðal ferðamanna, það skilaði sér svo í jákvæðum vitnisburði um fyrirtækin og svæðið í heild. Til þess að viðhalda og bæta gæðin væri það hagsmunamál allra í ferðaþjónustu að geta starfað eftir vönduðum gæðakerfum sem hjálpuðu fyrirtækjum að viðhalda og auka gæði þjónustunnar. Með slíku gæðakerfi þyrfti að vera virkt alvöru gæðaeftirlit, sem fylgt væri eftir af fagmennsku. Þau gæðakerfi sem ferðaþjónustan hefur aðgang að í dag uppfylla ekki þessar kröfur að mati þeirra fyrirtækjaeigenda sem rætt var við.

Fram kom togstreita í viðhorfum til litlu heimafyrirtækjanna annars vegar og stóru utanhéraðsfyrirtækjanna hins vegar. En þegar kafað var dýpra í þá umræðu kom í ljós að þessi skipting er ekki lengur annað hvort eða. Margir heimamenn og heimafyrirtæki eru farin að vinna fyrir utanhéraðsfyrirtækin eða gengin til samstarfs við þau á annan hátt.

Eigendur og starfsmenn ferðaþjónustufyrirtækja gagnrýndu þunglamalega stjórnarsýslu Vatnajökulþjóðgarðs. Í þeirri umræðu var þó tekið fram að greinin á gott samstarf við starfsmenn þjóðgarðsins í sveitarfélaginu. Þessir aðilar gagnrýndu seinagang í ákvarðanatöku, skipulagsvinnu, innviðauppbyggingu og fyrirkomulag á leyfisveitingum þjóðgarðsins til ferðaþjónustufyrirtækja. Fyrirtækin ættu erfitt með að byggja upp og skipuleggja starfið þegar leyfi til starfsemi væri einungis veitt til

1-2 ára í senn. En einnig bar á kvíða eigenda og starfsmanna vegna fyrirætlana stjórnar þjóðgarðsins um útboð á ferðaþjónustu innan garðsins, þeir óttast að þar verði einungis horft á fjárhæðir og hæsta boði tekið. Þá muni heimamenn ekki eiga neina möguleika. Sú stefna var gagnrýnd að byggja ekkert innan marka þjóðgarðsins, ekki einu sinni húsnæði fyrir starfsmenn hans og bent á að heilu þorpin væru innan þjóðgarða víða um heim. Eigendur og starfsmenn kölluðu eftir því að ferðaþjónustuaðilar í sveitarfélaginu mynduðu breiða samstöðu í gegnum þau hagsmunafélög sem starfandi eru í sveitarfélaginu t.d. Ferðamálafélag Austur Skaftafellssýslu (FASK) og nýttu samtakamátt sinn í samskiptum við stjórnvöld. Þessi hópur brýnir einnig fulltrúa sveitarfélagsins og aðra fulltrúa heimamanna í svæðisráði og stjórn Vatnajökulsþjóðgarðs til að gæta hagsmuna heimafyrirtækjanna og íbúa sveitarfélagsins í heild gagnvart þeim áformuðu breytingum sem framundan eru á starfsháttum þjóðgarðsins vegna ferðaþjónustu.

Viðmælendur voru sammála um að ferðaþjónustan hafi haft mikil áhrif á nærsamfélagið allt og næðu áhrifin út í alla kima samfélagsins, á Höfn og í sveitum. Uppgangur greinarinnar hafi fært íbúum tækifæri til að auka fjölbreytni í atvinnulífinu, skapa fleiri störf og hafi aukið skatttekjur sveitarfélagsins. Vegna ferðaþjónustu hafi íbúum fjölgað og íbúasamsetningin orðið fjölbreyttari, fjölmenningarlegri, og að margir ungir brottfluttir Hornfirðingar hafi flutt eða væru að hugsa um að flytja aftur heim vegna þessarar þróunar.

Áhrif ferðaþjónustunnar mætti glöggst sjá í breyttum búskaparháttum til sveita og umfangsmikilli uppbyggingu ferðaþjónustumannvirkja á gömlum og grónum bújörðum, sérstaklega vestan Lónssveitar. Bent var á fjölbreytta flóru framúrskarandi veitingastaða á Höfn og í sveitum vestan við Höfn og þann mikla fjölda fyrirtækja sem íbúar sveitarfélagsins hefðu stofnað á undanförunum árum í öllum greinum ferðaþjónustu. Áhrifin þóttu einnig koma fram í ástandinu á húsnæðismarkaði. Ferðaþjónustufyrirtæki hafa keypt talsvert magn af húsnæði, sérstaklega á Höfn, bæði sem gistirými til útleigu fyrir ferðamenn og til afnota fyrir starfsfólk. Hlutverk sveitarstjórnar væri að hafa byggingarlóðir til reiðu á völdum stöðum víðs vegar í sveitarfélaginu undir húsnæði af fjölbreyttum toga.

Flestir höfðu skoðun á þeirri þjónustu sem Nettó, eina matvörubúðin í héraðinu veitir. Að búðin hafi í engu þróast í samræmi við stóraukna verslun með tilkomu ferðamannanna, hún þykir lítil og þröng auk þess sem henni er illa viðhaldið. Vöruframboð var gagnrýnt sem og að vörubirgðir í algengri dagvöru séu yfirleitt uppseldar í seinni hluta hvers dags. Kallað var eftir samkeppni á dagvörumarkaði í sveitarfélaginu.

Öllum viðmælendum fannst mikilvægt að starfsmenn hefðu eða gætu hlotið grundvallarfræðslu í því starfi sem þeir væru ráðnir til og allir nefndu fjallamennskunámið í FAS sem dýrmætt framlag til menntunar í ferðaþjónustu. Það nám þyrfti að halda vel utan um og efla. Veitinga- og gististaðir kvörtuðu undan slæmu aðgengi að fræðslu um móttöku gesta og að fá ekki menntaða kokka og þjóna til starfa.

Eins og sjá má hér að framan lágu innviðauppbygging og öryggismál þungt á viðmælendum. Í umræðu um þau mál bar oft á góma hlutverk sveitarfélagsins og

ríkisvaldsins um traust langtímaskipulag sem þjónaði bæði ferðamönnum en ekki síður íbúum. Hagsmunir þessara tveggja hópa til velferðar og öryggis færu þar saman.

Þegar talið barst að heilsu- og löggæslu og framlagi björgunarsveitarfólks til að tryggja líf og heilsu þegar um slys og önnur áföll er að ræða voru viðmælendur sammála um að þessari þjónustu væri hættu búin. Í stoðþjónustuhópnum var lýst því ómanneskjulega álagi sem starfsmenn og sjálfbóðaliðar hafa búíð við árum saman. Þátttöku í björgunarsveit í Öræfum var lýst sem óformlegri samfélagsskyldu, lögreglan væri undirmönnuð og með nýrri vaktaskipan vegna styttingar vinnuvikunnar kæmi sú undirmönnun enn betur í ljós. Síðast en ekki síst er því lýst að álagið á eina fasta lækinn starfandi við heilsugæslustöðina á Höfn sé orðið ómanneskjulegt. Fjármagnið sem heilsugæslan fær til að reksturs er miðað við að starfsfólkið sé að sinna skráðum íbúafjölda í sveitarfélaginu, en sá fjöldi var 2.547 manns þann 1. janúar 2023. Fjöldatalning við Jökulsárlón allt árið 2022 sýnir að fjöldi ferðamanna þar var 871.816 en þegar mest var árið 2018 var fjöldinn 960.674. Fjöldinn í fyrra var því ríflega 90% af þeim fjölda ferðamanna sem mest hefur mælst og ljóst er að fjöldinn verður ekki minni árið 2023. Fjöldatalning fyrir sama tíma inn í bæinn á Höfn leiddi í ljós að 1.162.039 manns óku inn í bæinn, en hafa verður í huga að í þessari talningu sem öðrum eru íbúar sveitarfélagsins taldir með (Gyða Þórhallsdóttir, 2023). Ef við gerum ráð fyrir að helmingur þeirra sem kemur á Höfn séu gestir, þá erum við að tala um 581.020 manns árið 2022. Daglegur meðalfjöldi fólks í Sveitarfélaginu Hornafirði yfir allt árið í heild er því varlega áætlað á bilinu 4.500 – 5.000 manns sem er tvöfaldur íbúafjöldi, en gera má ráð fyrir að sá fjöldi sé enn meiri yfir sumarmánuðina, þegar aðsóknin er hlutfallslega mest.

Viðmælendur töldu það mikla samgöngu- og öryggisbót þegar nýr þjóðvegur og brýr yfir Hornafjarðarfljót kæmist í gagnið, en gagnrýnt var hve vegarslóðum víðsvegar meðfram jökulsporðinum er illa viðhaldið. Hávær, gagnrýnin umræða var um þá aðgerð að loka Hornafjarðarflugvelli sem alþjóðaflugvelli og þeirri kröfu beint til bæjarstjórnar að berjast fyrir því að völlurinn verði opnaður aftur fyrir alþjóðlegu ferjuflugi og flugi smærri véla.

Til að fjármagna uppbyggingu innviða í öryggis-, verndunar- og aðgengisskyni voru allir viðmælendur sammála um að ferðamenn, innlendir og erlendir ættu að greiða fyrir aðgang að helstu áfangastöðum í sveitarfélaginu. Afrakstur þeirra gjalda ætti að nýta til að byggja upp nauðsynlega innviði. Krafa var um það að stærri hluti af því fjármagni sem ferðaþjónusta aflar í héraði fari til baka á þau svæði sem þess er aflað, í þeim tilgangi að byggja upp.

Fram kom að íbúar hafa jákvæð viðhorf til ferðaþjónustunnar, að fólk sé glatt yfir þeim fjöruga brag sem hún setur á mannlíf í sveitarfélaginu, ekki síst á Höfn. Þar sem gráum ömurleika tómrá gatna var líst í Covid-19, á móti því lífi sem færst hefur í bæjarbraginn eftir að ferðaþjónustan fór að taka við sér aftur.

Mikillar bjartsýni gætti þegar horft var til framtíðar og viðmælendur sáu fyrir sér gríðarleg sóknartækifæri. En bent var á að það þyrfti að vinna samhæft langtímaskipulag til þess að geta tekið á móti vaxandi fjölda gesta þannig að sómi

sé að. Skipulag og uppbygging þyrfti að taka mið af íbúafróun og þörfum íbúa sveitarfélagsins ekki síður en af þörfum ferðamanna og ferðaþjónustu.

UMRÆÐA OG LOKAORÐ

Þegar lesnar eru saman niðurstöður fyrri rannsókna og rannsóknarinnar um *Þróun ferðamennskusamfélags* kemur margt sameiginlegt í ljós. Það er almenn ánægja með fjölmennar heimsóknir ferðamanna í sveitarfélagið sem og með uppbyggingu, þróun og velgengni ferðaþjónustugreinanna. Ennfremur eru íbúar bjartsýnir á að ferðaþjónustan muni áfram blómstra til hagsældar fyrir samfélagið. Áhyggjuefnin eru einnig í grófum dráttum þau sömu; skortur á viðunandi innviðum í víðasta skilningi, áhyggjur af því að með auknum fjölda gesta minnki gæði þjónustu, áhyggjur af öryggi fólks og verndun náttúrunnar og gagnrýni á svifaseina stjórnsýslu sem tefur öll viðbrögð og aðgerðir þegar kemur að úrbótum þessara mála.

Í rannsókninni kemur fram vilji allra til að vanda sig, veita góða þjónustu og upplifun samhliða því að vernda náttúruna fyrir skaða af ásókn og ágengni. Taka gæði umfram magn. Stefna stjórnvalda frá 2019 um framtíðarsýn í ferðaþjónustu, fjallar nákvæmlega um það, enda ber hún heitið *Leiðandi í sjálfbærri þróun – Íslensk ferðaþjónusta til 2030* og öll stjórnsýsla í landinu að Sveitarfélaginu Hornafirði meðtöldu keppist við að aðlaga sínar stefnur að *Heimsmarkmiðum Sameinuðu þjóðanna um sjálfbæra þróun*. (Stjórnarráð Íslands 2019, www.heimsmarkmidin.is)

Athygli vekur að í tjáningu viðmælenda kom hugtakið sjálfbærni varla fyrir þrátt fyrir að það hljómi í eyrum okkar nánast daglega í allri umræðu um samfélagsþróun. Hugtakið virðist ekki vera skýrt í hugum fólks þrátt fyrir að ýmsar hugsanir þess og athafnir séu í takt við inntak þess. En hvað er þessi sjálfbærni þá? Á vef Háskóla Íslands má finna eftirfarandi umfjöllun og skilgreiningu á sjálfbærni ; *Sjálfbærni snertir ekki einvörðungu umhverfismál heldur einnig félagslegt réttlæti, heilsu og velferð, menningarmál og efnahagslíf. Að baki því býr vitund um þau takmörk sem náttúran setur umsvifum fólks. ... Hugmyndir fólks í ríkari hlutum heimsins um „hið góða líf“ hafa leitt til neyslu sem er langt umfram það sem jörðin getur staðið undir. ... Verkefni jarðarbúa felst í því að breyta hugsun sinni og athöfnum þannig að takmörk náttúrunnar séu virt bæði í orði og verki. Í þessu felst kjarni hugtaksins sjálfbærni (<https://hi.is>). Við þurfum að hafa í huga að allt líf á jörðinni fer fram í lokuðu kerfi þar sem virkni mannglegra samfélaga, náttúru og efnahags mynda heild og hafa keðjuverkandi áhrif hvert á annað. Allt sem við gerum hefur afleiðingar og spurningin er; hvaða afleiðingar viljum við sjá af verkum okkar og hegðun?*

Eins og fram kom í lýsingu á verkefninu er markmið þess að vinna að gerð stöðu- og þarfagreiningar á ferðamennskusamfélaginu Hornafirði.

Segja má að staðan sé góð þegar kemur að aðsókn og fjölda ferðamanna í sveitarfélagið, næga atvinnu er að hafa og ef eitthvað er þá vantar fólk, sérstaklega

faglært fólk, í allar greinar ferðapjónustu. Skortur á fólki til starfa í sveitarfélaginu á reyndar við um nánast allar atvinnugreinar innan marka þess.

Það sem stendur upp úr eftir vinnslu þessa verkefnis eru þær gríðarmiklu áskoranir sem við öll í Sveitarfélaginu Hornafirði stöndum frammi fyrir vegna ört vaxandi fjölda ferðamanna, álags og samfélagsbreytinga sem af þessum fjölda leiðir.

Áskorarnirnar eru fjölmargar, ábyrgð á að vinna úr þeim liggur víða og sumstaðar á fleiri en einni hendi. Sú togstreita milli heimamanna og utanhéraðsmanna í ferðapjónusturekstri, sem lýst er í viðtölum og rýnihópum, virðist vera að slípast til vegna vaxandi samvinnu þeirra á milli. Nefnt var að slík togstreita komi gjarnan upp þegar atvinnugrein vex hratt, „*væri eins konar vaxtaverkir sem þróaðist með tímanum í meiri samvinnu og siðmenntuð samskipti milli stjórnenda og starfsmanna heima- og utanhéraðsfyrirtækja.*“ Á hinn bóginn getur vaxandi eignarhlutdeild utanaðkomandi fyrirtækja leitt til aukins hagleka úr sveitarfélaginu.

Það örlar á togstreitu og tortryggni í viðhorfum fólks í ferðapjónustu m.a. til hvers annars, til sveitarfélagsins og Vatnajökulshjóðgarðs. Unnið er gegn þessu með reglubundnum fundum og samtali milli sveitarfélagsins og fulltrúa samtaka í ferðapjónustu (Ríki Vatnajökuls og FASK). Til skamms tíma vantaði fulltrúa þjóðgarðsins í þetta samtali en hann mun sitja fundina framvegis.

Vatnajökulshjóðgarður er að hluta til *ferðapjónustufyrirtæki*. Garðurinn tekur á móti gestum bæði yfir daginn og í gistingu á tjaldsvæðum, hann býður upp á gönguferðir með leiðsögn og veitir leyfi til afþreyingar innan marka sinna. Þjóðgarðurinn sjálfur fær töluverðar sértekjur vegna þessarar starfsemi sem munu aukast þegar þjónustugjöld vegna bílastæða verða tekin upp við Jökulsárlón. Varðandi útgáfu leyfa og skilyrði vegna fyrirhugaðra útboða eru stjórnendur garðsins í markvissri hugmyndavinnu við að finna sanngjarnar leiðir sem geta tryggt aðgengi lítilla sem stórra fyrirtækja að starfsemi innan þjóðgarðs. Allir sem starfa að ferðapjónustu í sveitarfélaginu, innan og utan þjóðgarðs bera ábyrgð á verndun náttúrunnar og að umgengni og átroðningur valdi ekki spjöllum á henni. Þess vegna fara hagsmunir Vatnajökulshjóðgarðs, Sveitarfélagsins Hornafjarðar og ferðapjónustuaðila saman.

Kallað var eftir því að unnið verði heildstætt skipulag fyrir sveitarfélagið allt. Aðalskipulag og deiliskipulag sem treysta má á í áætlunum til lengri tíma, 20 – 50 ára. Samhliða skipulaginu þurfi að ákveða forgangsröðun verkefna og setja fram aðgerðaáætlun. Í slíku heildarskipulagi þurfi að ígrunda fjölbreyttar þarfir og öryggi íbúa, ferðamanna, fyrirtækja og umhverfisins. Mikil áhersla var lögð á að tryggja sem best öryggi í samgöngum, ekki síst í kringum og innan þéttbýliskjarna eins og á Höfn, í kringum Freysnes, Hofgarð, Þórbergssetur og fleiri staði. Síðan þurfi að fara í kröftuga uppbyggingu innviða. Til þess að fjármagna uppbygginguna þarf að innheimta gjald af ferðamönnum og sveitarfélög ættu að fá aukna hlutdeild í þeim heildartekjum sem ferðapjónustan aflar innan marka þeirra. Í þessu sambandi má nefna nýlega könnun þar sem fram kom að 66% landsmanna væru fylgjandi gjaldtöku fyrir þjónustu á friðlýstum svæðum og í þjóðgörðum (11% andvíg) og jafnframt að 48% voru fylgjandi gjaldtöku fyrir aðgengi að slíkum svæðum (26% andvíg) (Maskína, 2022).

Staðan í öryggismálum og álag á viðbragðsaðila, ekki síst á heilbrigðisþjónustuna, er verulegt áhyggjuefni. Það ætti að vera algjört forgangsmál sveitarstjórnar að leggjast á árar með heilsugæslunni og knýja á um úrbætur í mönnunarmálum á heilsugæslunni á Höfn. Eins og fram hefur komið er einn fastur læknir í sveitarfélaginu sem gert er að sinna a.m.k. tvöföldum, og í toppum, þreföldum íbúafjölda sveitarfélagsins alla daga vikunnar, allan sólarhringinn. Þegar þetta er skrifað hefur læknirinn óskað eftir því, á fésbókarsíðu HSU, að íbúar sýni því skilning að löng bið geti orðið eftir að komast að í læknaviðtal. Ástæða sé sú að viðkomandi læknir verði einn að sinna lækniþjónustu næstu fimm vikurnar (HSU Hornafjörður 2023). Allir hljóta að sjá að þetta viðvarandi álag sem læknirinn býr við mun buga hann að lokum, ástandið er orðið stórhættulegt og getur ekki gengið lengur.

Viðmælendur starfandi í ferðaþjónustu og stoðkerfishópurinn hafði einnig miklar áhyggjur af öryggis- og viðbragðsmálum í Örafum. Undanþága hefur fengist til þess að fá að selja algeng ólyfseðilsskyld verkjalyf og slíkt í Hótel Freysnesi en álagið á björgunarsveitina Kára er orðið meira en góðu hófi gegnir. Stjórnsýslan hefur áttað sig á þessu og ályktaði almannavarnarnefnd sveitarfélagsins í maí s.l. um nauðsyn þess að bregðast við til að stytta viðbragðstíma neyðarviðbragða í Örafum vegna óhappa og slysa. Bókað var m.a. um nauðsyn þess að auka viðveru lögreglu og heilbrigðisstarfsmanns á svæðinu (www.hornafjordur.is).

Eftir vinnu við þetta rannsóknarverkefni þar sem hlustað hefur verið á lýsingar og áhyggjur íbúa og þeirra sem starfa í stoðþjónustunni, í ferðaþjónustugreinum sem og þeirra sem sinna stjórnsýslu í sveitarfélaginu og Vatnajökulspjódgarði er ljóst að stóráttaks er þörf í innviðauppbýggingu. Uppbýggingin þarf að miða að því að hægt sé að taka vel og af fagmennsku á móti þeim vaxandi fjölda ferðamanna sem spáð er fyrir um næstu árin og tryggja betur öryggi þeirra, íbúa sveitarfélagsins og náttúrunnar.

Sé vegakerfið í sveitarfélaginu skoðað út frá öryggissjónarmiði þá er það öllum mikill léttir að brúin yfir Hornafjarðarfljót frá 1961 verði aflögð á næsta ári, 2024. Einbreiðum brúm í sveitarfélaginu fækkar þá um þrjár en það verða samt 10 eftir, flestar fyrir austan Höfn. Á þjóðvegi 1 hafa engir vegarkaflar verið tvöfaldaðir, vegurinn er afar mjór, erfitt er að taka fram úr og sárlega vantar að breikka vegaaxlir eða gera útskot þar sem vitað er að ferðamenn stoppi til að taka myndir. Vegir sem gegna öryggishlutverki þegar slys og óhöpp verða, þurfa alltaf að vera í þannig ástandi að viðbragðsaðilar geti vandræðalaust notað þá til björgunar, loks verður að taka á lausagöngu fjár meðfram vegum.

Allir viðmælendur litu bjartsýnum augum til framtíðar um að ferðaþjónustan haldi áfram að eflast og vaxa til hagsældar fyrir mannlíf og afkomu sveitarfélagsins alls. En að mörgu þarf að hyggja og í þessari rannsókn eins og eldri rannsóknum koma fram fjölmargar ábendingar til sveitarstjórnar og ríkisvaldsins; til Vatnajökulspjódgarðs og vegagerðarinnar sem og til ferðaþjónustuaðila. Þessar ábendingar er hægt að nýta inn í skipulagsgerð og alla stefnumótun sem varðar ferðaþjónustu og samfélagsþróun.

Að lokum

Skýrsluhöfundur vill þakka öllum þeim sem tóku þátt í viðtölunum, bæði einstaklingsviðtölum sem og þátttakendur í rýnihópum. Viðmælendur voru allir áhugasamir, sumir ástríðufullir, og tóku virkan þátt í samtalinu. Það skapaðist gott flæði í samtölunum og þurfti rannsakandi nánast aldrei að leiða það áfram eftir að hafa kastað fram umræðuþætti s.s. náttúruvernd, gæði, viðhorf íbúa o.s.frv. Einnig fá „*akkerisfestar*“ skýrsluhöfundar, þau Árdís Erna Halldórsdóttir atvinnu- og ferðamálafulltrúi Sveitarfélagsins Hornafjarðar og dr. Þorvarður Árnason forstöðumaður Rannsóknaseturs HÍ á Hornafirði, kærar þakkir fyrir að vera á hliðarlínunni, vísa á heimildir, lesa yfir, leiðrétta kúrsinn og veita leiðsögn og aðhald í faglegum vinnubrögðum.

*Hornafjörður 30. júní 2023.
Ragnildur Jónsdóttir*

HEIMILDASKRÁ

Anna Birna Elvarsdóttir verkefnastjóri fjölmennings- og gæðamála velferðarsviðs Sveitarfélagsins Hornafjarðar(2023). Upplýsingar í tölvupósti.

Arndís Ósk Magnúsdóttir, Hafdís Lára Sigurðardóttir, Arndís Lára Kolbrúnardóttir, Soffía Auður Birgisdóttir og Þorvarður Árnason (2020). Áhrif Covid – 19 á ferðaþjónustu og samfélag í Sveitarfélaginu Hornafirði. [Áhrif COVID-19 á ferðaþjónustu og samfélag í Sveitarfélaginu Hornafirði](#). Rannsóknasetur Háskóla Íslands á Hornafirði.

Auður H. Ingólfssdóttir, Þorvarður Árnason, Jukka Siltanen og Hjalti Jóhannesson (2019). Náttúruvernd og byggðapróun: Áhrif verndarsvæða á grannbyggðir. [NatturuverndByggdathroun_FEBRÚAR2020.pdf](#) ([stjornarradid.is](#)). Hagfræðistofnun Háskóla Íslands.

Atvinnuvega- og nýsköpunarráðuneytið og Samtök ferðaþjónustunnar (2015). [Vegvísir í ferðaþjónustu - Okt 2015 \(ferdamalastofa.is\)](#).

Eyrún Jenný Bjarnadóttir og Arnar Þór Jóhannesson (2016). Áhrif ferðaþjónustu og ferðamennsku á einstök samfélög. Niðurstöður símakönnunar á Höfn, Mývatnssveit og Siglufirði 2016. [ahrif-ferdathjonustu-og-ferdamennsku-a-einstok-samfelog_simakonnunpdf \(ferdamalastofa.is\)](#). Rannsóknarmiðstöð ferðamála.

Eyrún Jenný Bjarnadóttir, Arnar Þór Jóhannesson og Guðrún Þóra Gunnarsdóttir (2016). Greining á áhrifum ferðaþjónustu og ferðamennsku í einstökum samfélögum; Höfn, Mývatnssveit og Siglufjörður. Rannsóknarmiðstöð ferðamála.

Eyrún Jenný Bjarnadóttir (2021). Viðhorf heimamanna á tímum COVID-19 – Höfn í Hornafirði [hofn-i-hornafirdi.pdf \(ferdamalastofa.is\)](#). Ferðamálastofa.

Eystrahorn 22. tbl. (2023). Sótt 16. júní 2023. [Fórnarlömb | Eystrahorn](#).

Ferðamálafélag Austur – Skaftafellssýslu, FASK (2021). [Alvarleg staða ferðaþjónustunnar í Sveitarfélaginu Hornafirði. – Ferðamálafélag Austur Skaftafellssýslu \(ferdaskaft.is\)](#).

Gyða Þórhallsdóttir (2023). Fjöldi í Vatnajökulsþjóðgarði 2018 – 2022 – Talningar. [d5e9d331-ed0a-4b4f-a5e8-8556b0a9f667_Talningar+i+Vatnajökulsþjóðgarði-2018-2022.pdf \(prismic-io.s3.amazonaws.com\)](#). Vatnajökulsþjóðgarður.

Háskóli Íslands (án ártals). [Hvað er sjálfbærni? | Háskóli Íslands \(hi.is\)](#). Sótt í júní 2023.

[Heimsmarkmið | Forsíða \(heimsmarkmidin.is\)](#). Sótt í júní 2023.

Hrafn Sævaldsson (2020). Hagtölur um atvinnulíf á Suðurlandi með sérstaka áherslu á ferðaþjónustu. <https://www.sass.is/wordpress/wp-content/uploads/2020/08/201022.-Hagtölur-um-atvinnulíf-á-Suðurlandi-með-sérstaka-áherslu-á-ferðaþjónustu.pdf>. SASS, Samtök sunnlenskra sveitarfélaga.

HSU Hornafjörður. www.favebook.com/hornafjordur.is. Sótt í júní 2023.

Íris Hrund Halldórsdóttir (2021). Ferðaþjónusta á Íslandi og Covid 19, staða og greining fyrirbyggjandi gagna. [Seigla-i-ferdathjonustu-afangaskyrsla-rmf-juli-2021-m-forsidu.pdf \(ferdamalastofa.is\)](#). Ferðamálastofa.

Johannes T. Welling og Þorvarður Árnason (2020). [Winter tourism in the Vatnajökull Region](#). Rannsóknasetur Háskóla Íslands á Hornafirði.

Jukka Siltanen , Jon Geir Petursson, David Cook og Brynhildur Davidsdóttir (2023). Evaluating economic impacts of protected areas in contexts with limited data; the case of three national parks in Iceland. [Evaluating economic impacts of protected areas in contexts with limited data; the case of three national parks in Iceland - ScienceDirect](#). Journal of Environmental management.

Markaðsstofa Suðurlands. (2022). Áfangastaðaáætlun DMP á Suðurlandi 2017-2018. Uppfærð 2022. <https://www.south.is/static/files/DMP/afangastadaaaetlun-dmp-sudurland-okt-2022.pdf>.

Maskína. 2022. Þjóðgarðar og friðlýst svæði. Umhverfis-, orku- og loftslagsráðuneytið.

Rögvaldur Guðmundsson (2020). Erlendir ferðamenn í Austur – Skaftafellssýslu og að þremur stöðum þar 2004 – 2019. Rannsóknir og ráðgjöf ferðaþjónustunnar.

Stjórnarráð Íslands (2018). [Stjórnarráðið | Mikill efnahagslegur ávinningur af friðlýstum svæðum \(stjornarradid.is\)](#). Sótt júní 2023.

Stjórnarráð Íslands (2019). [Stjórnarráðið | Leiðandi í sjálfbærri þróun – Íslensk ferðaþjónusta til 2030 \(stjornarradid.is\)](#). Sótt í maí 2023.

Sveitarfélagið Hornafjörður (2023). [Fundargerðir | Hornafjörður \(hornafjordur.is\)](#). Sótt í júní 2023.

Vatnajökulsþjóðgarður, Skaftafell. [Skaftafell - Vatnajökulsþjóðgarður \(vatnajokulsthjodgardur.is\)](#). Sótt 21. maí 2023.

Þorkell Stefánsson og Sigurður Árnason (2021). Atvinnutekjur 2012 – 2021. [atvinnutekjur_2012-2020.pdf \(byggdastofnun.is\)](#). Þróunarsvið Byggðastofnunar.

Þorvarður Árnason og Arndís L. Kolbrúnardóttir (2019). [Nýr veruleiki í mótun? Rannsókn vegna áhersluverkefnis SASS „Félagsleg þolmörk íbúa á Suðurlandi gagnvart ferðamönnum og ferðaþjónustu“](#). Rannsóknasetur Háskóla Íslands á Hornafirði.

Viðauki 1.

Yfirlit rannsókna unnið af Dr. Þorvarði Árnasyni

A. Rannsóknir á ferðamálum á vegum Rannsóknasetursins á Hornafirði:

(1) Fræðilegar greinar og skýrslur:

Arndís Ósk Magnúsdóttir, Hafdís Lára Sigurðardóttir, Arndís Lára Kolbrúnardóttir, Soffía Auður Birgisdóttir og Þorvarður Árnason (2020). [Áhrif COVID-19 á ferðaþjónustu og samfélag í Sveitarfélaginu Hornafirði](#). Höfn: Rannsóknasetrið á Hornafirði.

Johannes Welling og Þorvarður Árnason (2020). [Winter tourism in the Vatnajökull Region](#). Höfn: Rannsóknasetrið á Hornafirði.

Johannes Welling, Þorvarður Árnason og Rannveig Ólafsdóttir (2020). [“Implications of Climate Change on Nature-Based Tourism Demand: A Segmentation Analysis of Glacier Site Visitors in Southeast Iceland”](#). Sustainability.

Auður H. Ingólfssdóttir, Þorvarður Árnason, Jukka Siltanen og Hjalti Jóhannesson (2019). [Náttúruvernd og byggðaðróun: Áhrif verndarsvæða á grannbyggðir](#). Reykjavík: Hagfræðistofnun Háskóla Íslands.

Johannes Welling og Bruno Abegg (2019). [„Following the ice: adaptation processes of glacier tour operators in Southeast Iceland“](#). International Journal of Biometeorology - Special Issue: Climate, Tourism and Recreation.

Johannes T. Welling, Rannveig Ólafsdóttir, Þorvarður Árnason og Snævarr Guðmundsson (2019). [„Participatory planning under scenarios of climate change and tourism growth in Southeast Iceland“](#). Mountain Research and Development, 39(2).

Þorvarður Árnason og Arndís Lára Kolbrúnardóttir (2019). [Nýr veruleiki í mótun? Rannsókn vegna áhersluverkefnis SASS „Félagsleg þolmörk íbúa á Suðurlandi gagnvart ferðamönnum og ferðaþjónustu“](#). Höfn: Rannsóknasetrið á Hornafirði.

Þorvarður Árnason og Johannes T. Welling (2019). [„Winter tourism and seasonality in Iceland“](#). Í: U. Pröbstl-Haider, H. Richins & S. Türk (Ritstj.), *Winter tourism. Trends and Challenges*, s. 442-460. CABI.

Johannes Welling og Thorvardur Arnason (2016). ["External and Internal Challenges of Glacier Tourism Development in Iceland"](#). Í: Richins, H. & Hull, J.S. (ritstj.) Mountain Tourism. Experiences, Communities, Environments and Sustainable Futures. CABI, s. 186-195.

Johannes T. Welling (2015). Impacts and adaptive responses of the tourism sector to climate change: adaptation processes of glacier tour operators in the Vatnajökull Region. Akureyri: Rannsóknamiðstöð ferðamála, 48 bls.

Johannes T. Welling og Þorvarður Árnason (2013). *Local Food and Sustainable Tourism in Iceland*. Höfn: Rannsóknasetur H.Í. á Hornafirði.

Þorvarður Árnason (2013). *Vetrarferðamennska í Skaftafellssýslum – þróun og framtíðarmöguleikar*. Höfn: Rannsóknasetur H.Í. á Hornafirði.

Þorvarður Árnason, Sigrún Inga Sigurgeirsdóttir og Tinna Björk Arnardóttir (2011). *Viðhorfskönnun meðal hluthafa Ríkis Vatnajökuls ehf.* Höfn: Rannsóknasetur H.Í. á Hornafirði.

Sigrún Inga Sigurgeirsdóttir og Þorvarður Árnason (2010). *Vatnajökulspjóðgarður – niðurstöður spurningakönnunar meðal ferðamanna 2008*. Höfn: Fræðasetur H.Í. á Hornafirði.

Arnþór Gunnarsson, Karl Benediktsson og Þorvarður Árnason (2009). *Vatnajökulspjóðgarður – niðurstöður viðtalskönnunar meðal heimamanna 2007*. Höfn: Fræðasetur H.Í. á Hornafirði.

(2) Hagnýt verkefni:

Visindaferðaþjónusta – nýr vettvangur fyrir öflun og miðlun þekkingar um loftslagsmál, Loftslagssjóður, 2021-2023: <https://sciencetourism.hi.is/>

Scientific Tourism (SCITOUR), Northern Periphery and Arctic Programme, 2020-2022: <https://scitour.interreg-npa.eu/> og <https://www.wonderseekers.com/>

Adventure tourism vocational education and training (ADVENT), Erasmus+, 2017-2020: <https://adventureedu.eu/en>

Building Shared Knowledge capital to support natural resource governance in the Northern periphery (BuSK), Northern Periphery and Arctic Programme, 2016-2019: <https://www.luke.fi/busk/>

Slow Adventure in Northern Territories (SAINT), Northern Periphery and Arctic Programme, 2015-2018: <https://www.slowadventure.org/>

Matur og sjálfbær ferðaþjónusta, Rannís, 2009-2013.

Northern Environmental Education Development project (NEED), Northern Periphery Programme, 2008-2011: <http://www.geoneed.org/>

Vöktun á áhrifum af stofnun Vatnajökulspjóðgarðs, Vaxtarsamningur Austurlands, 2007-2009.

Northern Environment for Sustainable Tourism (NEST), Northern Periphery Programme, 2004-2007.

(3) Nemendaverkefni:

Johannes Welling (2020). [*Glacier tourism and climate change adaptation in Iceland*](#). Doktorsritgerð við Háskóla Íslands, land- og ferðamálafræði.

Guðrún S. Sigurðardóttir (2016). [*Að ganga í náttúrunni - möguleikar í þróun sjálfbærrar ferðaþjónustu*](#). Háskólinn á Hólum, MA-ritgerð í ferðamálafræði.

Gyða Þórhallsdóttir (2012). *Upplifun og viðhorf gesta til útivistar í Vatnajökulsþjóðgarði*. MS-ritgerð, Háskóli Íslands, land- og ferðamálafræði.

Arnþór Gunnarsson (2010). *Orðræða um stofnun Vatnajökulsþjóðgarðs. Ferðamennska, sjálfbærni og samfélag*. MS-ritgerð, Háskóli Íslands, land- og ferðamálafræði.

Harold J. Schaller (2010). *Dealing with Volcanic Terrains. Conflict, Communication, and Consensus Building among Stakeholders of Protected Areas in Iceland and Japan*. MS-ritgerð, Háskóli Íslands, umhverfis- og auðlindafræði.

Johannes T. Welling (2008). *Evaluating the Vatnajökull National Park*. MS-ritgerð, Vrije Universiteit, Faculteit der Aard- en Levenswetenschappen.

B. Aðrar rannsóknir:

Jukka Siltanen , Jon Geir Petursson, David Cook og Brynhildur Davidsdóttir (2023). „Evaluating economic impacts of protected areas in contexts with limited data; the case of three national parks in Iceland“. *Journal of Environmental management*, Volume 342, 118085.

Eyrún Jenný Bjarnadóttir (2021). *Viðhorf heimamanna á tímum COVID-19 – Höfn í Hornafirði*. Reykjavík: Ferðamálastofa.

Ferðamálafélag Austur – Skaftafellssýslu (2021). *Alvarleg staða ferðaþjónustunnar í Sveitarfélaginu Hornafirði*. Höfn: Ferðamálafélag Austur – Skaftafellssýslu.

Jukka Siltanen (2018). *Áhrif friðlýstra svæða á framleiðslu og atvinnu í næsta umhverfi*. Reykjavík: Hagfræðistofnun Háskóla Íslands.

Rögnvaldur Guðmundsson (2018). *Erlendir vetrarferðamenn í Skaftafelli 2017-2018 - atferli og viðhorf til þjónustu*. Garðabær: Vatnajökulsþjóðgarður.

Rögnvaldur Guðmundsson (2017). *Vatnajökulsþjóðgarður - ferðamenn 2005-2016*. Garðabær: Vatnajökulsþjóðgarður.

Eyrún Jenný Bjarnadóttir og Arnar Þór Jóhannesson (2016). *Áhrif ferðaþjónustu og ferðamennsku á einstök samfélög. Niðurstöður símakönnunar á Höfn, Mývatnssveit og Siglufirði 2016*. Akureyri: Rannsóknamiðstöð ferðamála.

Eyrún Jenný Bjarnadóttir, Arnar Þór Jóhannesson og Guðrún Þóra Gunnarsdóttir (2016). *Greining á áhrifum ferðaþjónustu og ferðamennsku í einstökum samfélögum: Höfn, Mývatnssveit og Siglufjörður*. Akureyri: Rannsóknamiðstöð ferðamála.

Lilja B. Rögnvaldsdóttir (2016). *Erlendir gestir á Höfn í Hornafirði sumarið 2015*. Akureyri: Rannsóknamiðstöð ferðamála.

Anna Dóra Sæþórsdóttir, (2015). *Þolmörk ferðamanna á átta vinsælum ferðamannastöðum á Suður- og Vesturlandi sumarið 2014*. Reykjavík: Ferðamálastofa.

Edward H. Huijbens og Þorvarður Árnason (2014). *Adventure tourism in Iceland. Tuning in to slow tourism*. Akureyri: Rannsóknamiðstöð ferðamála.

Anna Dóra Sæþórsdóttir, Guðrún Gísladóttir, Bergþóra Aradóttir, Arnar Már Ólafsson og Gunnþóra Ólafsdóttir (2003). *Þolmörk ferðamennsku í friðlandi á Lónsöræfum*. Reykjavík: Háskóli Íslands.

Anna Dóra Sæþórsdóttir, Guðrún Gísladóttir, Arnar Már Ólafsson, Björn M. Sigurjónsson og Bergþóra Aradóttir (2001). *Þolmörk ferðamennsku í þjóðgarðinum í Skaftafelli*. Reykjavík: Háskóli Íslands.

C. Aðfengin gögn:

Rögnvaldur Guðmundsson (2020). *Erlendir ferðamenn í Austur-Skaftafellssýslu og að þremur stöðum þar 2004-2019*. Hafnarfjörður: Rannsóknir og ráðgjöf ferðaþjónustunnar.

Rögnvaldur Guðmundsson (2018). *Erlendir ferðamenn í Austur-Skaftafellssýslu og að þremur stöðum þar 2004-2017*. Hafnarfjörður: Rannsóknir og ráðgjöf ferðaþjónustunnar.

Rögnvaldur Guðmundsson (2016). *Erlendir ferðamenn í Austur-Skaftafellssýslu og að þremur stöðum þar 2004-2015*. Hafnarfjörður: Rannsóknir og ráðgjöf ferðaþjónustunnar.

D. Niðurstöður bílatalninga:

Gyða Þórhallsdóttir (2023). *Fjöldi í Vatnajökulsþjóðgarði 2018 – 2022. Talningar*. Garðabær: Vatnajökulsþjóðgarður.

Gyða Þórhallsdóttir og Rögnvaldur Ólafsson (2018). *Fjöldi gesta í Vatnajökulsþjóðgarði frá upphafi talninga út árið 2017*. Garðabær: Vatnajökulsþjóðgarður.

Gyða Þórhallsdóttir, Rögnvaldur Ólafsson og Auður Þórunn Rögnvaldsdóttir (2017). *Fjöldi gesta í Vatnajökulsþjóðgarði frá upphafi talninga út árið 2016*. Garðabær: Vatnajökulsþjóðgarður.

Gyða Þórhallsdóttir og Rögnvaldur Ólafsson (2016). *Fjöldi gesta í Vatnajökulsþjóðgarði frá upphafi talninga út árið 2015*. Garðabær: Vatnajökulsþjóðgarður.

E. Annað efni:

Töluverður fjöldi námsverkefna í grunn- og framhaldsnámi, auk þeirra sem að framan voru talin, hafa verið unnin sem varða ferðaþjónustu á Hornafirði. Samantekt um þau býður betri tíma.

Viðauki 2. ÍSAT flokkun starfa

ÍSAT - Íslensk atvinnugreinaflokkun

Hagstofa Íslands hefur umsjón með íslenskri atvinnugreinaflokkun ÍSAT, sem byggð er á flokkun Evrópusambandsins NACE Rev 2. Af 644 atvinnugreinum eru 39 skilgreindar sem atvinnugreinar einkennandi í ferðaþjónustu og þær síðan flokkaðar í 10 yfirflokka.

Ferðaþjónusta – ISAT. 39 ISAT flokkar

Einkennandi ISAT númer í ferðaþjónustu, skv. Hagstofu Íslands

ISAT2008	Lýsing	Bálikur	ISAT2008	Lýsing	Bálikur
49.10.0	Farþegaflutningar með járnbrautarlestum milli borga	H	77.11.0	Leiga á bifreiðum og léttum vélknúnum ökutækjum	N
49.31.0	Farþegaflutningar á landi, innanbæjar og í úthverfum	H	77.21.0	Leiga á tómtunda- og íþróttavörum	N
49.32.0	Rekstur leigubíla	H	77.34.0	Leiga á búnaði til flutninga á sjó- og vatnaleiðum	N
49.39.0	Aðrir farþegaflutningar á landi	H	77.35.0	Leiga á loftförum	N
50.10.0	Millilanda- og strandsiglingar með farþega	H	79.11.0	Ferðaskrifstofur	N
50.30.0	Farþegaflutningar á skipgengum vatnaleiðum	H	79.12.0	Ferðaskipuleggjendur	N
51.10.1	Farþegaflutningar með áætunarflugi	H	79.90.0	Önnur bókanarþjónusta og önnur starfsemi tengd ferðaþjónustu	N
51.10.2	Farþegaflutningar með leiguflugi	H	82.30.0	Skipulagning á ráðstefnum og vörusýningum	N
52.21.0	Þjónustustarfsemi tengd flutningum á landi	H	90.01.0	Sviðslistir	R
52.22.0	Þjónustustarfsemi tengd flutningum á sjó og vatni	H	90.02.0	Þjónusta við sviðslistir	R
55.10.1	Hótel og gistiheimili með veitingaþjónustu	I	90.03.0	Listsköpun	R
55.10.2	Hótel og gistiheimili án veitingaþjónustu	I	90.04.0	Rekstur húsnæðis og annarrar aðstoðu fyrir menningarstarfsemi	R
55.20.0	Orlofsvalarstaðir og annars konar gistaðstaða	I	91.02.0	Starfsemi safna	R
55.30.0	Tjaldsvæði, svæði fyrir húsbíla og hjólhýsi	I	91.03.0	Rekstur sögulegra staða og bygginga og áþekkra ferðamannastaða	R
55.90.0	Önnur gistaðstaða	I	91.04.0	Starfsemi grasagarða, dýragarða og bjóðgarða	R
56.10.0	Veitingastaðir	I	92.00.0	Fjárhættu- og veðmálastarfsemi	R
56.21.0	Veisluþjónusta	I	93.11.0	Rekstur íþróttamannvirkja	R
56.29.0	Önnur ótalin veitingaþjónusta	I	93.19.0	Önnur íþróttastarfsemi	R
56.30.0	Krár, kaffihús og dansstaðir o.þ.h.	I	93.21.0	Starfsemi skemmti- og þemagarða	R
			93.29.0	Önnur ótalin skemmtun og tómtundastarf	R

- Teljið þið að það sé einhver munur á þessum fyrirtækjum; á þjónustu þeirra við gesti á samskiptum þeirra við íbúa ?

Umferð

- Hvað viljið þið segja um umferðina og öryggi í umferðinni?
- Tölum um þjóðveg 1, vegi út frá honum og vegarkafla um þéttbýliskjarna í sveitum og innan bæjar á Höfn.
- Áskoranir og úrbætur.

Náttúran og umhverfið

Beinum nú sjónum okkar að umhverfinu og náttúrunni

- Hvað viljið þið segja um þau umræðuefni ef við tengjum þau við ferðaþjónustu? Er þetta í lagi eins og þetta er ? Hvers vegna, hvers vegna ekki?
- Er eitthvað í skipulagi, arkitektúr eða mannvirkjagerð sem hefur vakið athygli ykkar eða áhyggjur?
- Finnst ykkur þörf á einhverjum breytingum? Hverjum og hvers vegna?
- Viljið þið ræða aðeins öryggismál tengd greininni? Eru öryggismál í víðu samhengi nægilega vel tryggð? Þarf að breyta einhverju og þá hverju helst og hvernig?

Innviðir

- Ræðum nú innviði og stöðuna á innviðauppbýggingu. Hvað er vel gert, hvað vantar og hverjar eru helstu áskoranir í tengslum við úrbætur ?
- Eru einverjir innviðir sem snúa sérstaklega að ferðaþjónustu, hverjir?
- Hvaða skoðun hafið þið á menntun innan greinarinnar, eru þar einhverjar sérstakar menntunarfir og þá hverjar?
- Hvernig haldið þið að staðan sé innan greinarinnar ef horft er til menntunar?

Framtíðarsýn

- Hvernig sjáið þið fyrir ykkur að ferðaþjónustugreinar þróist í í nánustu framtíð ?
- Hvernig teljið þið að samspil samfélags og ferðaþjónustu þróist?
- Hvernig þróun mynduð þið vilja sjá sé litið er til samspils náttúru, íbúa og greinarinnar ?

Ferðamenskusamfélag – er hugtak sem skýtur upp kollinum af og til í umræðunni um greinina og samspil hennar og íbúa samfélags. Hugtakið hefur ekki verið skilgreint formlega.

- Hvað dettur ykkur í hug þegar talað er um ferðamenskusamfélag – hvað þarf til svo samfélag geti kallast ferðamenskusamfélag?